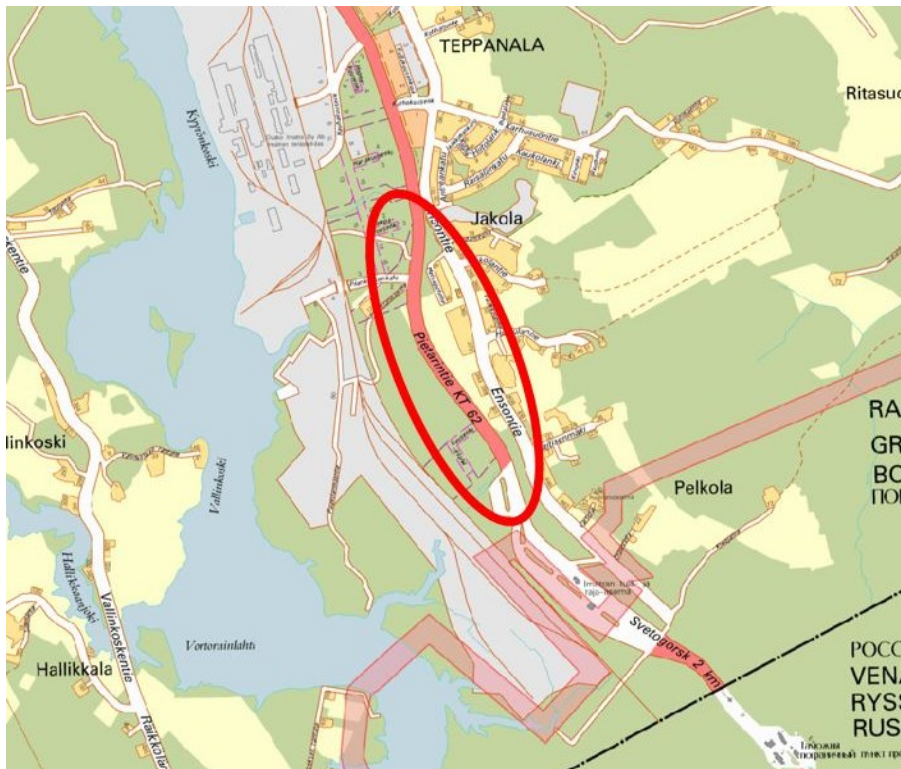


KAUPUNKIKEHITYS JA TEKNISET PALVELUT  
Kaavoitus

## VUOROVAIKUTUSRAPORTTI

---

### ASEMAKAAVAN MUUTOS, Teppanala 57, Pietarintie 1117



**Raportin päiväys:** 2.4.2021, päivitetty 19.8.2021 & 23.6.2022

**Kaavan laatija:** Kaavoitusarkkitehti Kaija Maunula  
Puh. 020 617 4460  
Sähköposti: [kaija.maunula@imatra.fi](mailto:kaija.maunula@imatra.fi)

**Suunnittelija:** Kaavoitusinsinööri Timo Könönen  
Puh. 020 617 4425  
Sähköposti: [timo.kononen@imatra.fi](mailto:timo.kononen@imatra.fi)

## Sisällysluettelo:

1.	TIIVISTELMÄ.....	3
2.	SUUNNITTELUN VAIHEET.....	3
3.	VIRANOMAISNEUVOTTELUT.....	4
5.	OSALLISTUMIS- JA ARVIOINTISUUNNITELMASTA SAATU PALAUTE JA VASTINEET.....	5
6.	ASEMAKAAVALUONNOKSESTA SAATU PALAUTE JA VASTINEET.....	7
7.	ASEMAKAAVAEHDOTUKSESTA SAATU PALAUTE JA VASTINEET.....	11

## 1. TIIVISTELMÄ

Suunnittelualue sijaitsee Teppanalan kaupunginosassa Pietarintien sekä asemakaavoitettujen, mutta vielä rakentamattomien Kampakuusenkujan ja Metsäkuusenkujan varrella. Suunnittelualue koostuu Pietarintiestä ja kaistaleesta sen itäpuolella olevia puisto- ja peltoalueita sekä kahdesta metsäntutkimusta varten istutetusta metsäalueesta Pietarintien länsipuolella. Alue rajautuu idässä pääosin Pietarintien ja Enson tien väliseen asemakaavattomaan peltoalueeseen, etelässä raja-aseman alueeseen ja pohjoisessa Nauhakuusenpuistoon. Lännessä suunnittelualuetta rajaa Nauhakuusenkadun rakentamaton jatke, metsäntutkimuksen käyttöön osoitettu Ensonpuiston lähivirkistysalue ja Venäjän rajalle kulkeva rautatiealue. Alueen pinta-ala on noin 20 ha.

Asemakaavan laadinta ja asemakaavan muutos on käynnistetty Imatran kaupungin aloitteesta. Asemakaava ja asemakaavan muutos on kuulutettu vireille 17.12.2020, kuulutus Uutisvuoksessa ja kaupungin internetsivuilla. Kampakuusenkujan rakennuskieltoaluetta koskeva asemakaavan muutos on kuulutettu vireille kaavoituskatsauksen ja -ohjelman 2019-2021 yhteydessä.

Asemakaavan ja asemakaavan muutoksen tavoitteena on laatia ja päivittää alueen asemakaava vastaamaan Väyläviraston kantatielle 62 (Pietarintie) Kartiokuusenkadun ja Venäjän rajan välille laatiman tiesuunnitelman tarpeita ja päivittää rakennuskiellossa olevien korttelien 84 ja 85 asemakaavat.

## 2. SUUNNITTELUN VAIHEET

<b>Vireilletulo</b>	17.12.200
<b>OAS nähtäville, lausunnot ja mielipiteet</b>	18.12.2020
<b>Kaavaluonnos nähtävillä, esittely etätalaisuutena Teamissa 21.6.2021</b>	7.6.–6.7.2021
<b>Kaupunkikehityslautakunnan käsittely</b>	19.10.2021 § 135
<b>Kaavaehdotus nähtävillä</b>	12.11.–17.12.2021
<b>Kaupunginhallituksen käsittely</b>	8.8.2022 §223
<b>Kaupunginvaltuusto hyväksynyt</b>	15.8.2022 § 88
<b>Lainvoimainen</b>	30.9.2022

### 3. VIRANOMAISNEUVOTTELUT

Pvm	Palaute
11.2.2021	<p><b><u>Aloitusvaiheen viranomaisneuvottelu</u></b> Kaakkois-Suomen ELY-keskus totesi osallistumis- ja arviointisuunnitelmasta 18.1.2021 antamassaan lausunnossa ettei aloitusvaiheen viranomaisneuvottelun järjestämiselle ole tarvetta. Viranomaisneuvottelu kuitenkin järjestettiin toisen asemakaavamuutoksen viranomaisneuvottelun yhteydessä 11.2.2021.</p> <p><u>Kaakkois-Suomen ELY-keskus</u></p> <ul style="list-style-type: none"><li>- Asemakaavamuutos tarpeellinen</li><li>- Kaavasuunnittelussa on hyvä huomioida tiesuunnitelma, jotta mm. luiskat mahtuvat tiealueelle</li><li>- Laaditut luontoselvitykset eivät kata koko kaava-alueita, siltä osin mitä ei kata, löytyisikö yleiskaavan luontoselvityksestä, jos ei, niin tulee tarkistaa onko mitään, riittää että ehdotusvaiheeseen tarkistetaan</li><li>- Pilarikuusenkadun kohdalle on tiesuunnitelmaan merkitty alikulku kt 62 ali, siksi vaaditaan tiealueen levennystä sillä kohdin</li></ul> <p><u>Etelä-Karjalan museo</u></p> <ul style="list-style-type: none"><li>- Ei kommentoitavaa rakennetun ympäristön eikä arkeologian osalta.</li></ul> <p><u>Imatran seudun ympäristötoimi</u></p> <ul style="list-style-type: none"><li>- Pietarintien pohja on aikoinaan rakennettu teräskuonalla, minkäänlaista lupamenettelyä ei tuolloin ole ollut, täytyy suhteuttaa nyt rakentamistyössä, teräskuona luokitellaan nykyisin pilaantuneeksi maaksi.</li><li>- Kaavamuutosalue on melualueita, Pietarintie ja Ovakon tehtaat melun lähteinä, mutta kun ei osoiteta uutta asumista, ei ole kriittistä.</li><li>- Svetogorskin tehtaat voivat heikentää ilmanlaatua alueella rikkiyhdisteiden takia.</li><li>- Pelkolan terminaali on muutosalueen välittömässä läheisyydessä, voi muuttua myös kemikaalirata-alueeksi.</li></ul> <p><u>Imatran Vesi</u></p> <ul style="list-style-type: none"><li>- Kun kevyen liikenteen rakentamisessa tulee tasausviivan muutoksia, tulee myös johtosiirtoja tehtäväksi. Alueella risteää lukuisia putkia, suunnittelua tarvitaan näiltä osin.</li></ul> <p><u>Rakennusvalvonta</u></p> <ul style="list-style-type: none"><li>- Kaavamuutosalue on paikoitellen maaperältään suhteellisen haastavaa, pohjatutkimukset ja kairaukset saattavat olla tarpeellisia.</li></ul>

**5. OSALLISTUMIS- JA ARVIOINTISUUNNITELMASTA SAATU PALAUTE JA VASTINEET**

Pvm	Palautteen antaja Palaute	Vastine
18.1.2021	<p><b><u>Etelä-Karjalan museo</u></b>  <u>Rakennettu kulttuuriympäristö</u>            Suunnittelualueella ei ole rakennuksia eikä arvokkaita kulttuurimaisemia. Museolla ei ole huomautettavaa suunnitelmista rakennetun kulttuuriympäristön osalta.</p> <p><u>Arkeologinen kulttuuriperintö</u>            Museoviraston muinaisjäännösrekisterin mukaan suunnittelualueelta ei tunneta arkeologisia kohteita. Lähin tunnettu kohde on Jakolan historiallinen kylätontti (muinaisjäännösrekisteritunnus 1000017460) suunnittelualueelta puolisen kilometriä itään, mutta suunnittelulla ei ole vaikutusta kohteeseen.</p> <p>Museon tietojen mukaan Imatran arkeologinen perusinventointi on tehty ensimmäisen kerran vuonna 1976 Timo Miettisen toimesta ja uudelleen vuonna 1999 Mikroliitti Oy:n Timo Jussilan toimesta. Perusinventoinneissa on keskitytty erityisesti kivikautisten kohteiden selvittämiseen. Museoviraston Ulriikka Köngäs puolestaan toteutti Vuoksen ranta-alueiden historiallisen ajan muinaisjäännösten inventoinnin vuonna 2010. Raportin mukaan suunnittelualue oli mukana inventoinnin aluerajauksessa, mutta aluetta ei tarkastettu maastossa. Vuonna 2019-2020 Imatralla on inventoitu kaupungin kaavoituksen tarpeisiin Maanala Oy:n Ville Laakson toimesta, mutta suunnittelualue ei sisältynyt selvityksen kattamaan alueeseen.</p> <p>Etelä-Karjalan luonnonympäristön kehitystä tarkastelleen Matti Hakulisen (Rajamaa 2018:43) mukaan Itämeren Yoldia-vaihe ulottui Imatralla n. 62 m mpy. Suunnittelualue sijoittuu korkeusasemaltaan n. 55-60 m mpy ja on selvästi ylempänä kuin Imatran ja Lappeenrannan vanhimmat tunnetut kivikautiset asuinpaikat. Nykytietojen valossa kivikautisten, rantasidonaisen asuinpaikkojen sijoittuminen suunnittelualueelle ei ole luultavaa.</p> <p>Ilmakuvan, Googlen katunäkymien ja vanhojen karttojen perusteella suunnittelualueen rakentumattomat osat ovat puulle istutettua entistä peltoa. Vuoden 1971 peruskartassa suunnittelualue on kuvattu kokonaisuudessaan peltomaana. Tätä vanhemmista kartoista vuoden 1947 topografisessa kartassa (mk 1:100000) alue on pääosin maatalouskäytössä pohjoisinta osaansa lukuun ottamatta, samoin Kansallisarkistosta löytyvässä vuoden 1939 Kulontorjuntakartastossa (mk 1:100000). Kansallisarkiston ns. Senaatin kartaston venäläisessä topografikartassa (XVI 49, mk 1:21000),</p>	<p>Merkitään tiedoksi.</p> <p>Merkitään tiedoksi.</p> <p>Merkitään tiedoksi.</p> <p>Merkitään tiedoksi.</p> <p>Merkitään tiedoksi.</p>

	<p>suunnittelualue on metsää, joskin radan ja Jakolan kylän välissä sijaitseva alavampi alue on karttaselitteen mukaan jo metsätöntä maata.</p> <p>Laserkeilausaineiston perusteella suunnittelualueella ei ole havaittavissa anomaliaita, joita voisi pitää arkeologisina kohteina, ja jotka vaatisivat maastotarkastusta. Pohjoisosassa on tosin näkyvissä riveissä kulkevia kumpuja, jotka ilmeisesti ovat maanmuokkaukseen tai puustoon liittyviä anomaliaita.</p> <p>Yleisesti ottaen maastoinventoinnin tekeminen suunnittelualueen kaltaisella metsitetyllä ja heinittyneeltä, vanhalla peltoalueella, jolla ei ole selviä topografisia tартtumakohtia, on arkeologisesta näkökulmasta usein hedelmätöntä.</p> <p>Etelä-Karjalan museolla ei ole huomautettavaa osallistumis- ja arviointisuunnitelmasta.</p>	<p>Merkitään tiedoksi.</p> <p>Merkitään tiedoksi.</p> <p>Merkitään tiedoksi.</p>
18.1.2021	<p><b><u>Kaakkois-Suomen ELY-keskus</u></b></p> <p><b><u>Luontoarvot</u></b></p> <p>Tiesuunnitelmaan liittyen on Kaakkois-Suomen ELY-keskuksen L-vastuualue teettänyt luontoselvityksen. Se tulee lisätä kaava-asiakirjoihin. Em. luontoselvitys ei kata koko kaava-aluetta. Muilta osin täytyy varmistaa yleiskaavaa varten laaditun luontoselvityksen riittävyys. Tarvittaessa luontoselvitystä tulee täydentää.</p> <p><b><u>Liikenne</u></b></p> <p>Kaavamuuotosaluetta halkova Pietarintie on osana valtion maantieverkkoa kantatie 62, Mikkeli-Imatra -maantie. Tarkasteltavalla kohdalla tiellä on muutoin voimassa 60 km/h nopeusrajoitus, paitsi ajosuunnassa raja-asemalle viimeisen noin 100 m matkalla nopeusrajoitus on 30 km/h. Kantatien 62 Pietarintie kaistajärjestelyinä suunnittelualueen kohdalla on 2+1 -poikkileikkaus, jossa ajosuunta raja-asemalle on 2-kaistaista osuutta.</p> <p>Liikennemäärä kt:lla 62 on vajaa 2100 ajoneuvoa vuorokaudessa joista raskaita ajoneuvoja noin 175 ajon./vrk. Kantatie 62 liikenteelle on ominaista suhteellisen suuret liikennemäärien vaihtelut itäliikenteen kulloistenkin trendien mukaan.</p> <p>Kaakkois-Suomen ELY-keskuksen Liikenne- ja infrastruktuuri vastuualueella on suunnitteilla kevyenliikenteen alikulkuyhteys kantatien 62 alitse Pilarikuusenkadun kohdalla. Maaston muodoista ja kt 62 geometriasta johtuen kevyen liikenteen yhteyden toteuttaminen liikenneturvallisesti vaatii jonkin verran tilaa myös kt 62 itäpuolella nykyisen tiealueen ulkopuolelta. Nyt esitetyssä kaavamuuoksen rajauksessa asia näyttää otetun huomioon.</p>	<p>Luontoselvitys lisätään kaava-asiakirjoihin.</p> <p>Merkitään tiedoksi.</p> <p>Merkitään tiedoksi.</p> <p>Tarvittava kevyen liikenteen alikulkuyhteys kt62 alitse ja Pilarikuusenkadun pohjoispuolinen kevyen liikenteen väylä huomioidaan kaavassa.</p>

	<p>Kevyenliikenteen yhteys on tarkoitus rakentaa Pilari-kuudenkadun pohjoispuolelle. Ko. kohdassa kaavara-jauksen tarkka sijainti ei toimitetuista asiakirjoista sel-viä. Asia täytyy kuitenkin ottaa huomioon kaavamuu-tosta laadittaessa siten, että rakennettava kevyenlii-kenteen väylä luiskineen mahtuu tiealueelle.</p> <p>Kaavamuuutosalueen liikennejärjestelyjen osalta tulee mahdollisuuksien mukaan pitäytyä sellaisissa ratkai-suissa, jotka eivät lisää liittymien määrää tai tiheyttä kantatiellä 62.</p> <p><u>Lopuksi</u> Laadittaessa kaavaa tulee huomioida sekä valtakun-nalliset alueidenkäyttötavoitteet että maankäyttö- ja rakennuslaki, erityisesti 1§, 5§, 9§ ja asemakaavan osalta 54§, <i>Asemakaavan sisältövaatimukset</i>.</p> <p>Kaakkois-Suomen ELY-keskuksen tiedossa ei ole sel-laisia uusia seikkoja, joiden vuoksi aloitusvaiheen vi-ranomaisneuvottelulle (MRL 66§) olisi tarvetta.</p>	<p>Kaavassa ei ole tarkoitus lisätä liittymien määrää kantatiellä 62 voimassa olevaan asema-kaavaan nähden.</p> <p>Valtakunnalliset alueidenkäyt-tötavoitteet sekä Maankäyttö- ja rakennuslaki huomioidaan kaavassa.</p> <p>Merkitään tiedoksi.</p>
--	---	---

## 6. ASEMAKAAVALUONNOKSESTA SAATU PALAUTE JA VASTINEET

Pvm	Palautteen antaja Palaute	Vastine
16.6.2021	<p><b>Etelä-Karjalan pelastuslaitos</b></p> <p>Etelä-Karjalan pelastuslaitoksella ei ole kommentoitavaa asemakaavan muutosehdotuksessa esille tuotuihin asioihin.</p>	Merkitään tiedoksi.
16.6.2021	<p><b>Etelä-Karjalan liitto</b></p> <p>Rajalle johtavan kevyen liikenteen väylän toteuttami-seen tarvittava asemakaava ja asemakaavanmuutos ovat nyt ajankohtaisia ja tarpeellisia. Asemakaava to-teuttaa Etelä-Karjalan kokonaismaakuntakaavan ta-voitetta: alueella on rajalta Imatran keskusliikenne-asmalle asti johtava logistinen vyöhyke, joka sisältää kaikki maaliikenteen liikennemuodot. Myös parhail-laan laadittavana oleva tiesuunnitelma edellyttää kaa-van ajantasaistamista.</p> <p>Etelä-Karjalan liitto kysyy kaavoittajalta, onko kevyen-liikenteen väylän varrelle toteutettava polkupyöräilyn opastaulun paikka syytä merkitä asemakaavaan? Opastaulun paikasta on sovittu Kaakkois- Suomen ELY:n kanssa sekä Rajavartiolaitoksen kanssa.</p> <p>Etelä-Karjalan liitolla ei ole muuta lausuttavaa kaava-asiakirjoihin.</p>	<p>Merkitään tiedoksi.</p> <p>Asemakaavoihin ei merkitä opastaulujen paikkoja.</p>

17.6.2021	<b>Vanhusneuvosto</b>  Vanhusneuvosto päätti kokouksessaan 16.6.2021 lausuntonaan puoltaa asemakaavan ja asemakaavan muutoksen luonnoksen eteenpäin viemistä.	Merkitään tiedoksi.
23.6.2021	<b>Etelä-Karjalan museo</b>  Museo on lausunut kaavamuutoksen osallistumis- ja arviointisuunnitelmasta 18.12.2020 (Dnro LPR/1394/12.03.03.07/2020). Lausunnossaan museo on todennut sekä rakennetun kulttuuriympäristön että arkeologisen kulttuuriperinnön osalta, että museolla ei ole huomautettavaa suunnitelmista.  Rakennetun ympäristön osalta suunnittelualueella tai sen lähiympäristössä ei sijaitse suojelurakennuksia eikä arvokkaita kulttuurimaisemia. Museon näkemyksen mukaan alueella kaavaillut teollisuus- ja varastorakennusten korttelialueet (T-11, TT-1) sijoittuvat luontevasti Pietarintien transitoliikenteen läheisyyteen. Osin Pietarintien ja teollisuusalueen väliin jäävä puustoinen lähivirkistysalue (VL-2) keventää teollisuusalueen läsnäoloa Pietarintien itäpuolen asuinalueiden kannalta.  Arkeologian osalta alue museo on todennut alueen selvitystilanteen ja luonteen, so. kyseessä on pääosin vanhaa metsitettyä peltoalaa. Arkeologisen kulttuuriperinnön puolelta museo täydentää osallistumis- ja arviointisuunnitelmassa laadittua katsausta alueen selvitystilanteesta. Museon lausunnon jälkeen Mikroliitti Oy on toteuttanut suunnittelualueelle, Pietarintien itäpuolelle rakennettavan kevyen liikenteen väylän arkeologisen selvityksen vuonna 2021. Selvityksessä ei havaittu kiinteitä muinaisjäännöksiä tai muita suojelukohteita.  Museolla ei ole huomautettavaa asemakaavamuutoksen 1117 luonnoksesta.	Merkitään tiedoksi.  Merkitään tiedoksi.  Merkitään tiedoksi.  Merkitään tiedoksi.
28.6.2021	<b>Kaakkois-Suomen rajavartiosto</b>  Kaakkois-Suomen rajavartiostolla ei ole lausuttavaa.	Merkitään tiedoksi.
2.7.2021	<b>Vammaisneuvosto</b>  Vammaisneuvoston mielestä on hyvä, jos saadaan kevyenliikenteenväylä Venäjän rajalle asti. Kevyenliikenteenväylän rakentamisessa tulee rajaliikenteen lisäksi ottaa huomioon myös alueen asukkaiden turvallinen ja esteetön liikkuminen. Alueen asukkailla on venepaikkoja Vuoksella ja Vuoksen ympäristö on asukkaiden käyttämää virkistysaluetta. Asukkaiden kannalta on erittäin tärkeää, että pyöräilijät ja jalankulkijat	Kaavassa on varaukset Pietarintien alittavalle kevyen liikenteen väylälle Pilarikuusenkadun sekä asemakaavassa 847 (hyväksytty 26.4.1999) lähemmäksi raja-asemaa osoitetun rakentamattoman Metsäkuusenkujan kohdilla.



	<p>ohjataan turvallisesti Pietarintien yli/ali Vuoksen ranta-alueille. Pietarintiellä ko. kohdassa on kolme kaistaa ja vilkas rajaliikenne.</p> <p>Vammaisneuvosto haluaa kiinnittää huomiota myös liikkumisen esteettömyyteen niin, että liittymien reunakiveykset rakennetaan matalina.</p>	Merkitään tiedoksi.
7.7.2021	<p><b>Blue Lake Communications Oy</b></p> <p>Blue Lake Communications Oy:llä ei ole 1117 Pietarintie Kaupungionsa 57, Teppanala alueella tietoliikennereitti ja tietoliikennekaapeleita.</p> <p>Asemakaavasta ja asemakaavan muutoksesta 1117 Pietarintie Kaupungionsa 57, Teppanala BLC:llä ei ole huomauttamista.</p>	Merkitään tiedoksi.
8.7.2021	<p><b>Kaakkois-Suomen ELY-keskus</b></p> <p><u>Liikenneasiat</u></p> <p>Asemakaavalla ja asemakaavan muutoksella mahdollistetaan Imatran ja Venäjän Svetogorskin välisen kevyen liikenteen väylän Suomen puolella olevan osuuden rakentaminen. Hankkeella on siis rajalle suuntautuvaa kevyttä liikennettä sujuvoittava ja liikenneturvallisuutta parantava vaikutus.</p> <p>Kaavamuuotosaluetta halkova Pietarintie on osana valtion maantieverkkoa kantatie 62, Mikkelin-Imatra -maantie. Tarkasteltavalla kohdalla tiellä on muutoin voimassa 60 km/h nopeusrajoitus, paitsi ajosuunnassa raja-asemalle viimeisen noin 100 m matkalla nopeusrajoitus on 30 km/h. Kantatien 62 Pietarintie kaistajärjestelyinä suunnittelalueen kohdalla on 2+1 -poikkileikkaus, jossa ajosuunta raja-asemalle on 2-kaistaista osuutta. Liikennemäärä kt:lla 62 on vajaa 2100 ajoneuvoa vuorokaudessa joista raskaita ajoneuvoja noin 175 ajon./vrk. Kantatie 62 liikenteelle on ominaista suhteellisen suuret liikennemäärien vaihtelut itäliikenteen kulloistenkin trendien mukaan.</p> <p>Kaakkois-Suomen ELY-keskuksen Liikenne- ja infrastruktuuri vastuualueella on suunnitteilla kevyenliikenteen alikulku yhteys kantatien 62 alitse Pilarikuusenkadun kohdalla. Maaston muodoista ja kt 62 geometriasta johtuen kevyen liikenteen yhteyden toteuttaminen liikenneturvallisesti vaatii jonkin verran tilaa myös kt 62 itäpuolella nykyisen tiealueen ulkopuolelta. Nyt esitetyssä kaavamuutoksen rajauksessa asia näyttää otetun huomioon. Kevyen liikenteen yhteys on tarkoitus rakentaa Pilarikuudenkadun pohjoispuolelle.</p>	<p>Merkitään tiedoksi.</p> <p>Merkitään tiedoksi.</p> <p>Pilarikuusenkadun kohdalle suunnitteilla oleva kevyen liikenteen alikulku on otettu huomioon laaditun tiesuunnitelman mukaisesti.</p>

	<p>Kaavamuuotosalueen liikennejärjestelyjen osalta tulee mahdollisuuksien mukaan pitäytyä sellaisissa ratkaisuissa, jotka eivät lisää liittymien määrää tai tiheyttä kantatiellä 62.</p> <p><u>Luontoarvot</u></p> <p>ELY-keskuksen Liikenne- ja infrastruktuuri vastuualueen teettämä luontoselvitys on liitetty kaava-aineistoon. Siinä havaitut pienet luontokohteet ovat sellaisia, että ne tulee mahdollisuuksien mukaan ottaa huomioon kevyen liikenteen väylän rakentamisen yhteydessä.</p> <p>Luontoselvityksen mukaan alueella kasvaa monin paikoin haitallista vieraslajia komealupiinia, jonka torjuntaan ja erityisesti leviämisen estämiseen tulee kiinnittää huomiota.</p> <p><u>Lopuksi</u></p> <p>Olemassa olevan tieverkon kehittäminen on valtakunnallisten alueidenkäyttötavoitteiden mukaisia toimia. Kevyen liikenteen käyttömahdollisuuksien parantaminen sekä kaupungin sisäisen arkiliikenteeseen että kansainvälisen pyöräilymatkailun käyttöön tukevat hiilineutraaliuden tavoitetta ja ilmastonmuutoksen hillintää.</p> <p>Kaavan laadinnassa on huomioitu hyvin sekä valtakunnalliset alueidenkäyttötavoitteet (MRL 24 §) että asemakaavan sisältövaatimukset (MRL 54 §). Asemakaavan valmistelumateriaali on hyvä pohja kaavaehdotuksen laadinnalle.</p>	<p>Asemakaavassa ja asemakaavan muutoksessa 1117 osoitetaan vain samat liittymät kantatielle 62 kuin on poistuvassa asemakaavassakin.</p> <p>Merkitään tiedoksi.</p> <p>Merkitään tiedoksi.</p> <p>Merkitään tiedoksi.</p> <p>Merkitään tiedoksi.</p>
14.9.2021	<p><b>Rakennusvalvontajaosto</b></p> <p>Rakennusvalvontajaosto puoltaa asemakaavan muutoslunnosta 1117, kaupunginosa 57 Teppanala, huomautuksitta.</p>	<p>Merkitään tiedoksi.</p>
28.9.2021	<p><b>Imatran seudun ympäristölautakunta</b></p> <p>Imatran seudun ympäristölautakunnalla Imatran kaupungin ympäristönsuojelu- ja terveydensuojeluviranomaisena ei ole huomautettavaa kaupunginosa 57 Teppanala asemakaavan ja asemakaavamuutoksen 1117 luonnosvaiheesta.</p>	<p>Merkitään tiedoksi.</p>

## 7. ASEMAKAAVAEHDOTUKSESTA SAATU PALAUTE JA VASTINEET

Pvm	Palautteen antaja Palaute	Vastine
12.11.2021	<b>Telia Finland Oyj</b>  Teliällä ei huomautettavaa kaavamuutokseen.	Merkitään tiedoksi
18.11.2021	<b>Blue Lake Communications Oy</b>  Blue Lake Communications Oy:llä ei ole 1117 Pietarintie, kaupunginosa 57, Teppanala alueella tietoliikennereittejä eikä tietoliikennekaapeleita.  Jos tulee kaapeleiden- ja kaapelireittien siirtoja, niin kaapeleiden- ja kaapelireittien siirron maksaa tilaaja.  Blue Lake Communications Oy:llä ei ole huomauttamista asemakaavamuutoksesta 1117 Pietarintie.	Merkitään tiedoksi     Merkitään tiedoksi
25.11.2021	<b>Vammaisneuvosto</b>  Vammaisneuvosto päätti lausuntonaan hyväksyä asemakaavan muutoksen 1117 eteenpäin viemisen.	Merkitään tiedoksi
26.11.2021	<b>Rajavartiolaitos</b>  Rajavartiolaitoksen Esikunnan teknillisen osaston kiinteistöyksikön Kaakkois-Suomen palveluryhmä on tutustunut ehdotukseen yhdessä Kaakkois-Suomen Rajavartioston kanssa eikä sillä ole lausuttavaa asiassa.	Merkitään tiedoksi
9.12.2021	<b>Rakennusvalvontajaosto</b>  Rakennusvalvontajaosto puoltaa asemakaavan muutosehdotusta 1117, kaupunginosa 57 Teppanala, huomautuksitta.	Merkitään tiedoksi
13.12.2021	<b>Etelä-Karjalan museo</b>  Museo on lausunut aiemmin kaavan osallistumis- ja arviointisuunnitelmasta 18.1.2021 (Dnro LPR/1394/12.03.03.07/2020) ja luonnoksesta 23.6.2021 (Dnro LPR/27/12.03.03.07/2021). Museo on todennut, että suunnittelualueella tai sen lähiympäristössä ei sijaitse suojelurakennuksia, arvokkaita kulttuurimaisemia tai arkeologista kulttuuriperintöä. Museon näkemyksen mukaan alueelle kaavaillut teollisuus- ja varastorakennusten korttelialueet (T-11, TT-1) sijoittuvat luontevasti Pietarintien transitioliikenteen läheisyyteen. Lisäksi Pietarintien ja teollisuusalueen väliin jäävä puustoinen lähivirkistysalue (VL-2) keventää osaltaan teollisuusalueen läsnäoloa Pietarintien itäpuolen asuinalueiden kannalta.	Merkitään tiedoksi

	Museolla ei ole huomautettavaa suunnitelmista.	Merkitään tiedoksi
14.12.2021	<p><b>Imatran seudun ympäristölautakunta</b></p> <p>Imatran seudun ympäristölautakunnalla Imatran kaupungin ympäristönsuojelu- ja terveydensuojeluviranomaisena ei ole huomautettavaa kaupunginosan 57 Teppanala asemakaavan ja asemakaavamuu- toksen 1117 ehdotuksesta.</p>	Merkitään tiedoksi
15.12.2021	<p><b>Vanhusneuvosto</b></p> <p>Vanhusneuvosto päätti lausuntonaan puoltaa asema- kaavan ja asemakaavan muutoksen luonnoksen eteenpäin viemistä.</p>	Merkitään tiedoksi
16.12.2021	<p><b>Kaakkois-Suomen ELY-keskus</b></p> <p>ELY-keskus lausui kaavan valmisteluaineistosta 8.7.2021. Tuon jälkeen kevyen liikenteen väylä on valmistunut. Kaakkois-Suomen ely-keskuksen Liikenne- ja infrastruktuuri vastuualue on varautunut tulevaisuudessa rakennettavaan kevyenliikenteen alikulkuyhteyden kantatien 62 alitse Pilarikuusen- kadun kohdalla.</p> <p>Olemassa olevan tieverkon kehittäminen on valta- kunnallisten alueidenkäyttötavoitteiden mukaisia toimia. Kevyen liikenteen käyttömahdollisuuksien parantaminen sekä kaupungin sisäisen arkiliikenteeseen että kansainvälisen pyöräilymatkailun käyttöön tukevat hiilineutraaliuden tavoitetta ja ilmastonmuu- toksen hillintää. Kaavan laadinnassa on huomioitu hyvin sekä valtakunnalliset alueidenkäyttötavoitteet (MRL 24 §) että asemakaavan sisältövaatimukset (MRL 54 §).</p>	<p>Merkitään tiedoksi</p> <p>Merkitään tiedoksi</p>
16.12.2021	<p><b>Etelä-Karjalan pelastuslaitos</b></p> <p>Etelä-Karjalan pelastuslaitoksella ei ole kommentoi- tavaa asemakaavan muutosehdotuksessa esille tuo- tuihin asioihin.</p>	Merkitään tiedoksi