



IMATRAN KAUPUNKI

Ukonniemen Leirintäalueen mäen ja Lammassaarentien
asemakaavamuutokset

Luontoselvitys

Sisältö

1	JOHDANTO	1
2	ALUEEN SIJAINTI JA YLEISPIIRTEET	1
3	MENETELMÄT	1
3.1	Lähtötiedot	1
3.2	Maastokartoitukset	2
4	LUONNONYMPÄRISTÖN YLEISPIIRTEET	2
4.1	Geologia ja vesistöt	2
4.2	Kasvillisuus	2
4.3	Eläimistö	3
5	LUONTOARVOILTAAN MERKITTÄVÄT KOHTEET	3
6	JOHTOPÄÄTÖKSET	4
7	LÄHTEET	5

Valokuvat: Soile Turkulainen 2012.

Kannen kuva: Leirintäalueen itäpuolen metsää.

Raportin pohjakartat: Maanmittauslaitoksen avoimien aineistojen karttapalvelu, peruskarttarasteri 07/2012.

Pöyry Finland Oy

Soile Turkulainen
biologi, FM

Ismo Yli-Tuomi
biologi, FM

Yhteystiedot:
Pöyry Finland Oy
Ruissalontie11, 20200 Turku
puh: 010 33 310
e-mail: etunimi.sukunimi@poyry.com

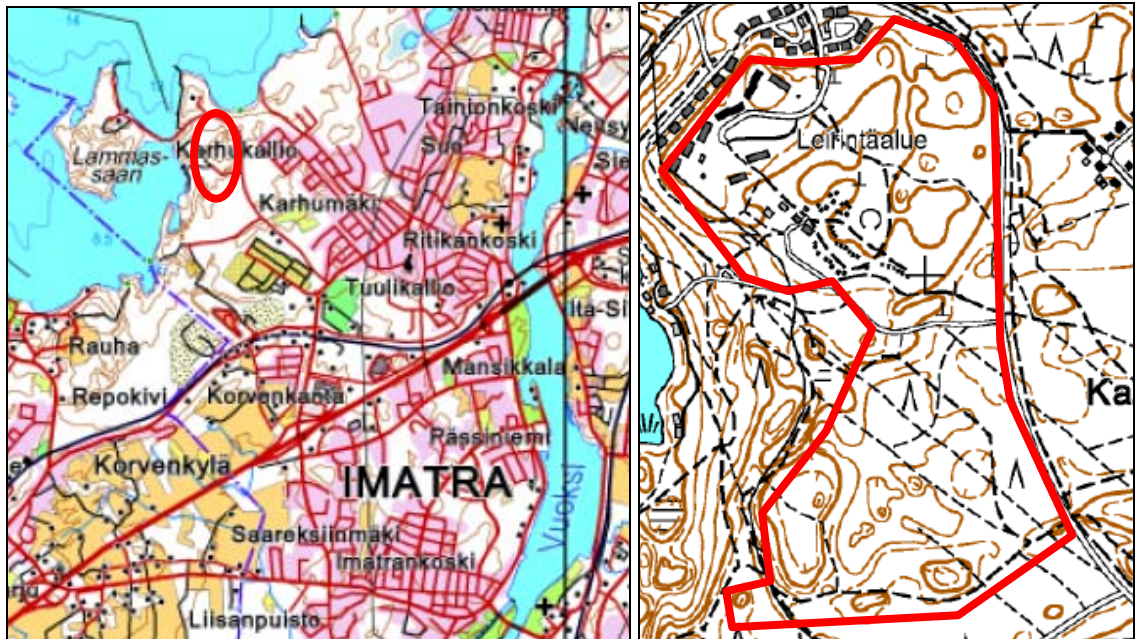
1 JOHDANTO

Tämä luontoselvitys on tehty Imatran kaupungin Ukonniemen alueelle Leirintäalueen mäen ja Lammassaarentien asemakaavoja varten. Selvitykseen on koottu ne tiedot, jota alueesta on esitetty koko Ukonniemen alueelle vuonna 2010 tehdyssä luontoselvityksessä (Pöyry Finland Oy 2010). Kohderajauksia täydennettiin kesäkuussa 2012 tehdyllä maastokäynnillä. Selvityksen teki biologi FM Soile Turkulainen Finland Oy:stä.

2 ALUEEN SIJAINTI JA YLEISPIIRTEET

Selvitysalue sijaitsee Etelä-Karjalan maakunnassa Imatran kaupungin luoteisosassa Ukonniemen alueella. Siihen kuuluu Lammassaarentien länsipuolinen alue, jonka pinta-ala on noin 33 ha (kuva 1). Saimaan ranta on lähimmillään noin 100 metrin päässä.

Yleispiirteiltään selvitysalue on Salpausselälle tyypillistä kangasmetsämaastoa. Se on osa Imatran vapaa-aikakeskuksen aluetta, sen pohjoisosassa sijaitsee leirintäalue ja eteläosassa risteilee kuntopolkujen ja latu-urien verkosto. Läpi alueen kulkee tie leirintäalueelle ja rantaan.



Kuva 1. Selvitysalueen sijainti (punainen soikio) ja rajaus.

3 MENETELMÄT

3.1 Lähtötiedot

Ukonniemen luontoselvitystä varten (Pöyry Finland Oy 2010) koottujen lähtötietojen perusteella selvitysalueella tai sen läheisyydessä ei ole Natura 2000-alueita, valtakunnallisten luonnonsuojeluohjelmien kohteita tai muita huomionarvoisia luontokohteita. Lammassaari-Ukonniemi -kokonaisuus on osoitettu Etelä-Karjalan maakuntakaavassa arvokkaana harjualueena (ge/h). Ympäristöhallinnon Eliölajit-tietojärjestelmässä tai Kaakkois-Suomen ympäristökeskuksen rekisterissä ei havaintoja uhanalaisista lajeista selvitysalueella (tarkistettu 6.8.2010).

3.2 Maastokartoitukset

Luontoselvitystä varten tehtiin maastokartoituskäynti 10.5.2012. Maastossa tarkennettiin aikaisemmassa selvityksessä todettujen luontoarvoiltaan merkittävien kohteiden rajauksia ja kartoitettiin liito-oravan ja kangasvuokon esiintyminen. Tarkoituksena oli löytää ja rajata alueelta seuraavat maankäytön suunnittelussa huomioon otettavat luontokohteet:

- luonnonsuojelulain 29 §:n suojellut luontotyyppit
- vesilain 15a §:n ja 17a §:n luonnontilaisina säilytettävät purot, lammet ja lähteet
- metsälain 10 §:n erityisen tärkeät elinympäristöt
- uhanalaisille lajeille (luonnonsuojeluasetuksen liite 4), luontodirektiivin liitteen IV(a) lajeille soveltuvat elinympäristöt
- muut luonnon monimuotoisuuden kannalta huomionarvoiset kohteet

Aikaisempaan luontoselvitykseen sisältyi kesällä 2010 tehty pesimälinnustoselvitys. Se tehtiin 27.5.–1.7.2010 maalintujen kartoitusmenetelmää soveltaen.

4 LUONNONYMPÄRISTÖN YLEISPIIRTEET

4.1 Geologia ja vesistöt

Selvitysalue sijaitsee ensimmäisen Salpausselän reunamuodostuma-alueella, jossa maaperä koostuu paksuista sora- ja hiekkakerroksista ja moreenista. Pinnanmuodoiltaan selvitysalue on pienipiirteisesti vaihtelevaa ja harjukuoppia eli suppia on useita. Suurin niistä sijaitsee selvitysalueen lounaisosassa. Korkeuseroa läheisen Suur-Saimaan keskivedentasaan (+75,7 mpy) on noin 30 metriä. Leirintäalueen itäosassa on pieni vesilampare, joka lienee muodostunut painanteeseen kerääntyneestä sadevedestä.

Selvitysalue kuuluu Suur-Saimaan vesistöalueeseen ja Ala-Saimaan lähialueeseen (4.112). Selvitysalue sijoittuu vedenhankintaa varten tärkeäksi luokitellun Korvenkannan pohjavesialueen pohjoisosaan (0515302 A). Korvenkannan pohjavesialueen kokonaispinta-ala on 8,4 km², muodostumisalueen pinta-ala 3,84 km² ja arvio muodostuvan pohjaveden määrästä 2500 m³/d (OIVA-ympäristö- ja paikkatietopalvelu 2012).

4.2 Kasvillisuus

Selvitysalue sijoittuu eteläborealiselle kasvillisuusvyöhykkeelle ja kuuluu kasvimaantieteellisessä aluejaossa Järvi-Suomeen. Eliömaakuntana on Etelä-Savo. Alueen metsät ovat pääosin varttuvia mäntyvaltaisia sekametsiä, joissa esiintyy männyn lisäksi koivua ja kuusta ja pensaskeroksessa pihlajaa ja paikoin harmaaleppää (kuva 2, kansikuva). Varttuvia kuusikoita on alueen läpi kulkevan Leiritien eteläpuolella sekä suurimpien suppien pohjilla ja rinteillä. Aluskasvillisuus on koko alueella melko rehevää, tavallisia lajeja ovat mustikka, puolukka, sanajalka, metsäalvejuuri, metsäkastikka, metsäkurjampolvi, oravanmarja, lillukka ja kielo. Paikoin on hieman kuivempia ja karumpia varpuvaltaisia kohtia. Suppien rinteillä esiintyy lehtokasveja kuten sinivuokkoa ja mustakonnanmarjaa. Leirintäaluetta luonnehtii hara puusto ja matala varpu- ja ruohokasvillisuus (kuva 2). Etenkin kielloa ja sananjalkaa on runsaasti ja seassa niittylajeja kuten nurmitädykettä. Salpausselän alueella ja Ukonniemessäkin esiintyvän kangasvuokon kasvu- paikkoja ei todettu ja pääosin selvitysalue on lajille liian rehevää.



Kuva 2. Varttuvaa sekametsää eteläosassa kuntopolun varrella ja harvaa puustoa ja mökkejä leirintäalueella.

4.3 Eläimistö

Selvitysalueen pesimälinnuston pääosan muodostivat tavanomaiset metsälajit. Huomionarvoisia lajeja olivat pyy ja palokärki sekä keskiosassa havaitut pikkusieppo (mahdollisesti ei-pesivä) ja idänuunilintu. Lehtolintuja, erityisesti sirittäjiä (vuoden 2010 uhanalaisuusarvioinnissa silmälläpidettävä laji, NT), esiintyy selvitysalueella laajalti metsien yleisen rehevyyden vuoksi. Kevään maastokartoituksissa vuosina 2010 ja 2012 ei havaittu merkkejä liito-oravasta, vaikka alueella esiintyy pienialaisesti kuusikoita, jotka voisivat soveltua lajille elinpiiriksi.

5 LUONTOARVOILTAAN MERKITTÄVÄT KOHTEET

1. Ukonniemen puiston supat

Selvitysalueen eteläosassa on useita lähekkäisiä suppia (kuva 5), joista suurin on noin 200 m pitkä, noin 100 m leveä ja noin 20 metriä syvä, tasapohjainen ja osin jyrkkärinteinen. Supan pohjalla kasvaa talousmetsänä hoidettua varttunutta kuusikkoa. Huomionarvoisinta kasvilajistoa on jyrkässä etelärinteessä, jossa esiintyy kivikkoalvejuurta, sinivuokkoa, lehtokuusamaa ja mustakonnanmarjaa, sekä koillisrinteessä, jonka valoisan sekametsän lajeja ovat lehtokuusama, nuokkuhelmikkä, valkolehdokki ja sinivuokko (kuva 3). Lahopuuna alueella on muutamia lehtipuupötkkelöitä ja kaatuneita kuusia.

Suuren supan itäpuolella on kaksi pientä suppaa, jotka kasvillisuudeltaan ovat ympäristöään rehevempiä. Niiden lajistoon kuuluvat mm. nuokkuhelmikkä, sinivuokko, sormisara, lillukka, kielo ja mansikka sekä niittylajeista ahomatara ja särmäkuisma (kuva 4). Haapoja on muutamia ja yhdessä niistä oli käpytikan pesä. Pieniä suppia suurempi itäisin suppa rajoittuu eteläreunalla kuntopolkuun ja sen kuusten alla kasvaa metsälauhaa ja oravanmarjaa (kuva 4). Lisäksi kuntopolun eteläpuolella on pieni suppa.

Supat sisältyvät Imatran luonnonsuojeluselvityksessä huomionarvoisena luontokohteena mainittuun Ukonniemenpuiston supprien alueeseen (Imatran kaupunki 2000) (kuva 5). Suppien alue on myös linnustoltaan huomionarvoinen, sillä pesimälajistoon kuuluu silmälläpidettäväksi lajiksi (NT) luokiteltu sirittäjä ja lintudirektiivilajeista havaittiin palokärki ja pyy. Pohjoisreunalta tehtiin havainnot harvalukuisina tavattavista idänuunilinnusta ja pikkusiepostista.

Arvo: Suppien alueella on pienialaisia lehtolaikkuja, joita voidaan pitää metsälain erityisen tärkeinä elinympäristöinä. Alue on huomionarvoinen myös linnustoltaan monipuolisena alueena ja geologisena muodostumana.



Kuva 3. Suurimman supan eteläosan rinne.



Kuva 4. Kuntopolun pohjoispuolen kuusikkosuppa ja sinivuokkoja ja kieloja haavan juurella itäosan pienessä supassa.

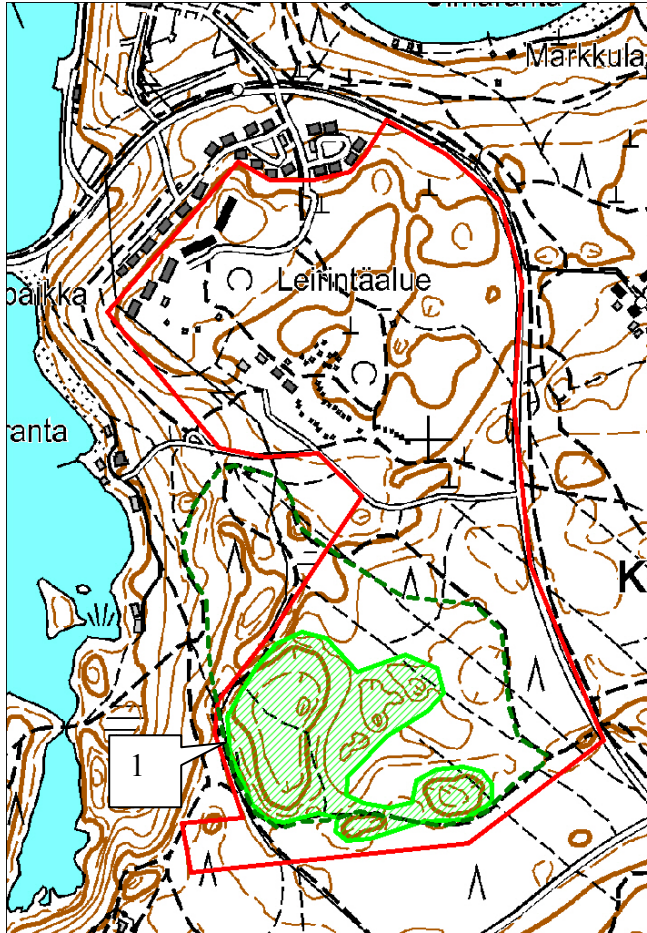
6

JOHTOPÄÄTÖKSET

Selvitysalue luonnonympäristö on vaihtelevien maastonmuotojen ja rehevähkön ja melko yhtenäisen metsäalueen vuoksi tavanomaista Salpausselän kangasmaastoa monipuolisempi. Luontoarvoiltaan huomionarvoisimpina kohteina erottuvat eteläosan supat. Niissä esiintyy lehtokasvilajeja kuten lehtokuusamaa ja mustakonganmarja ja ne ovat myös linnustoltaan monipuolisia.

Suppien alueen reheviä lehtolaikkuja voidaan pitää metsälain erityisen tärkeinä elinympäristöinä, joiden metsänhoidolliset hoito- ja käyttötoimenpiteet tulee tehdä elinympäristöjen ominaispiirteet säilyttävällä tavalla. Maankäytön suunnittelussa suppien alue tulee ottaa huomioon, niin että suunnittelu edistää maankäyttö- ja rakennuslain mukaisesti luonnon monimuotoisuuden ja muiden luonnonarvojen säilymistä.

Alueella ei todettu kohteita, jotka täyttäisivät luonnonsuojelulain (29 §) kriteerit suoje-
luista luontotyypeistä tai olisivat vesilain (1 luku, 15a§ ja 17a§) tarkoittamia luonnonti-
laisina säilytettäviä pienvesiä. Alueella ei todettu merkkejä liito-oravasta eikä kangas-
vuokosta.



Kuva 5. Luontoarvoiltaan merkittäväksi arvioidun kohteen (1) sijainti. Lisäksi kartalla on esi-
tetty Imatran luonnonsuojeluselvityksen mukainen Ukonniemenpuiston suppien raja-
us (vihreä katkoviivirajaus). Selvitysalue sisältyy Etelä-Karjalan maakuntakaavan arvokkaan harjualueen
(ge/h) rajaukseen ja I luokan pohjavesialueelle (Korvenkanta 0515302A).

7 LÄHTEET

Geologian tutkimuskeskus 2011: Geokartta-palvelu. <http://geokartta.gtk.fi/>.

Imatran kaupunki 2000: Imatran luonnonsuojeluselvitys.

Pöyry Finland Oy 2010: Ukonniemen luontoselvitys. – 9 s.

Rassi, P., Hyvärinen, E., Juslén, A. ja Mannerkoski, I. (toim.) 2010: Suomen lajien uhanalaisuus – Punainen kirja 2010. 685 s. Ympäristöministeriö ja Suomen ympäristökeskus. Helsinki.

Sierla, L., Lammi, E., Mannila, J. & Nironen, M. 2004: Direktiivilajien huomioon ottaminen suunnittelussa. Suomen ympäristö 742. Ympäristöministeriö.

Söderman, T. 2003: Luontoselvitykset ja luontovaikutusten arviointi - kaavoituksessa, YVA-menettelyssä ja Natura-arvioinnissa. Ympäristöopas 109, Luonto ja luonnonvarat. Suomen ympäristökeskus.

Valtion ympäristöhallinnon virastojen OIVA-ympäristö- ja paikkatietopalvelu. <http://www.p2.ymparisto.fi/scripts/oiva.asp>.