

Imatran kaupunki

Rakennetun kulttuuriympäristön selvitys

Torkkelinkatu 7 ja 11.

Raportti



14.5.2021

Sisällysluettelo

1	Johdanto	2
1.2	Selvitysalue ja kohteet	3
1.3	Työmenetelmät.....	4
1.4	Aiemmat selvitykset.....	5
2	Selvitysalueen rakentuminen	6
2.1	1700-1800-luku: Imatrankosken matkailun kehittyminen	6
2.2	1900-luku: Teollistuminen ja Imatran voimalaitoksen rakentaminen.....	7
3	Kaavahistoria ja nykytilanne	9
3.1	Kaavoituksen vaiheet	9
3.3	Kaavatilanne nyt ja suojelu	11
3.3.1	Maakuntakaava	11
3.3.2	Yleiskaava	11
3.3.3	Asemakaava	12
3.3.4	Valtakunnallisesti merkittävä rakennettu kulttuuriympäristö.....	12
4	Nykytilanne	13
4.1	Kaupunkikuva Torkkelinkadulla ja lähiympäristössä.....	13
4.2	Korhosten talo, ent. Ol. Imatran Eka-leipomon asuinrakennus.....	15
4.3	Välimäen talo	23
5	Yhteenveto	33
6	Käytetyt lähteet	34

14.5.2021

Rakennetun kulttuuriympäristön selvitys

1 Johdanto

Rakennetun ympäristön selvityksen tavoitteena on tuottaa taustamateriaalia Torkkelinkadun asemakaavamuutoksen nro 1111 rakennetusta kulttuuriympäristöstä asemakaavatyötä varten. Selvitys tarjoaa asemakaavatyön pohjaksi tiedot alueen rakennuskannan kehittymisestä ja kehitykseen vaikuttaneista tärkeimmistä ilmiöistä. Selvityksen perusteella on mahdollista arvioida kaavaratkaisun vaikutuksia rakennettuun kulttuuriympäristöön.

Kaava-alueelta inventoitiin selvitystyön yhteydessä olemassa oleva rakennuskanta, joka sijoittuu kahdelle eri kiinteistölle. Näistä kahdesta kohteesta laadittiin inventointikortit, joihin kuvailtiin kohteiden perustiedot, niiden nykytilaa, rakentamisen vaiheita, suhdetta ympäristöön ja arvoja. Inventointi tehtiin asemakaavatyön vaatimalla tarkkuudella keskittyen rakennusten ulkoasuun.

Selvityksen tilaaja oli Imatran kaupunki, jota edusti kaavoitusarkkitehti Kaija Maunula. Selvityksen on laatinut FCG Finnish Consulting Group Oy:stä arkkitehdit Julia Virkkala ja Minttu Kervinen.



Kuva 1. Ortoilmakuva Torkkelinkadun Viipurintien puoleisesta päästä (Imatran kaupunki).

14.5.2021

1.2 Selvitysalue ja kohteet

Selvitysalue sijaitsee Imatralla Imatrankosken kaupunginosassa Torkkelinkadun varrella. Inventointikohteet ovat Torkkelinkadun Viipurintien puoleisessa päädyssä kadun pohjoispuolella sijaitsevat kaksikerroksinen entisen leipomon asuinrakennus vuodelta 1953 (Torkkelinkatu 7) ja kaksikerroksinen asuinrakennus vuodelta 1935 (Torkkelinkatu 11).

Selvitysalue sijoittuu Imatran keskeisimpien matkailunähtävyyksien Imatrankosken ja Valtionhotellin viereen. Alue rajautuu Imatrankosken valtakunnallisesti merkittävään kulttuuriympäristöön ja Imatrankosken valtakunnallisesti arvokaaseen maisema-alueeseen.



Kuva 2. Selvitysalueen sijainti opaskartalla (Imatran kaupunki)

14.5.2021

1.3 Työmenetelmät

Työ on tehty kolmessa vaiheessa:

- lähtötietojen koonti
- analyysi- ja arvottamisvaihe maastokäynteineen sekä
- yhteenvetovaihe

Lähtötietojen kokoamisen jälkeen alueen rakennuskantaan vaikuttaneen kehityshistorian pääpiirteet kuvattiin kirjallisuuden ja karttojen perusteella. Analyysivaiheessa selvitysalueella ja inventointikohteissa käytiin ja ne valokuvattiin. Maastokäynnistä tiedotettiin etukäteen kiinteistöjen omistajia. Haastattelut tehtiin maastokäynnin yhteydessä. Maastokäynnin teki arkkitehti Julia Virkkala 29.4.2021. Tässä työssä analysoitiin tarkastelualueelta kolmen kohteen historialliset, rakennushistorialliset ja maisemalliset arvot. Arvot on esitetty sanallisesti. Arvottamisen tekivät arkkitehdit SAFA Minttu Kervinen ja Julia Virkkala. Lopuksi selvitystyön johtopäätökset koottiin yhteenvetoon.

Inventointikohteita tarkasteltiin seuraavin kriteerein:

Historiallinen arvo

- Kohteen merkitys historiallisen kehityksen, tapahtuman tai ilmiön todisteena

Arkkitehtoninen ja rakennustekninen arvo

- Harvinaisuus tai ainutlaatuisuus (harvinaisuus)
- Historiallinen tyypillisuus alueelle (tyypillisuus)
- Aluetta tai tiettyä aikaa kuvaavat tyypilliset piirteet (edustavuus);
- Alkuperäistä tai sitä vastaavan käytön, rakentamistavan, arkkitehtuurin tai tyylin ilmeneminen ja jatkuminen (alkuperäisyys)
- Näkyvissä olevat eri aikakausien rakenteet, materiaalit ja tyylipiirteet, jotka ilmentävät rakentamisen, hoidon ja käytön historiaa ja jatkuvuutta (historiallinen kerroksisuus).

Ympäristöarvo

- Kaupunkikuvallinen tai maisemallinen arvo

14.5.2021

1.4 Aiemmat selvitykset

Imatran Valtionhotellin ympäristön historiallisten kehitysvaiheiden selvitys on laadittu vuonna 2003 (Kimmo Hartikainen, Imatran kaupunki). Selvityksessä on tarkasteltu alueen historiallista kehitystä kaava- ja kuvamateriaalien avulla.

Vuonna 2018 valmistuneessa diplomityössä Imatrankosken korttelien 90-92 ja 140 kehittämissuunnitelma (2018), Anna Kojo tarkastelee korttelien 90-92 ja 140 historiaa ja kehitystä sekä esittelee kaksi yleissuunnitelmavaihtoehtoa suunnittelualueesta.

Torkkelinkadun varrelle sijoittuvasta Lähteen talosta on laadittu rakennushistoriallinen selvitys vuonna 2017 (Teija Ahola, Selvitystyö Ahola). Helsingintien ja Viipurintien risteykseen sijoittuneesta Kerhotalo Koskiksesta on laadittu rakennushistoriallinen selvitys vuonna 2018 (FCG Suunnittelu ja tekniikka Oy).

Imatran rakennetun ympäristön historiaa on tarkasteltu Imatran osayleiskaavaa 2040 varten laaditussa selvityksessä Imatran rakennetun ympäristön kehitysvaiheet (Ramboll 2020).

14.5.2021

2 Selvitysalueen rakentuminen

2.1 1700-1800-luku: Imatrankosken matkailun kehittyminen

Selvitysalue sijoittuu Imatran keskeisimpien matkailunähtävyyksien Imatrankosken ja Valtionhotellin viereen ja alue liittyy osaksi Imatrankosken matkailun historiaa. Imatrankosken alueen matkailun kehittyminen alkoi 1700-luvulla kestikievareiden ja majatalojen muodossa. Suomen liittyttyä Venäjään vuonna 1809 Imatran seutu ja Imatrankoski alkoivat kiinnostaa venäläisiä matkailijoita. Keisari Nikolai I nimesi Imatrankosken ympäristöön sijoittuva Kruunupuiston luonnonsuojelualueeksi 1800-luvun puolivälissä, jolloin myös alueen matkailupalvelut alkoivat parantua kosken läheisyyteen rakennetun toisen majatalon myötä. Myös liikenneväylien ja liikkumismuotojen kehitys vauhdittivat alueen matkailua.¹

Nykyisen Valtionhotellin paikalle rakentui ensimmäinen majatalo vuonna 1846. Puisen majatalon tilalle rakennettiin puinen hotelli viipurilaisten liikemiesten perustaman matkailuyhtiön toimesta vuonna 1871. Vanhan hotellin viereen rakennettiin myös toinen puinen hotelli, jotka molemmat kuitenkin tuhoutuivat tulipaloissa 1800- ja 1900-lukujen vaihteessa. Tuhoutuneiden hotellien tilalle suunniteltiin ja rakennettiin uusi kivinen jugendtyylinen hotellirakennus valtion rahoittamana: Grand Hotel Cascade eli Valtionhotelli valmistui vuonna 1903.²

Imatrankosken matkailun huippuvuodet jatkuivat Venäjän vallankumoukseen ja Suomen itsenäistymiseen saakka. Ensimmäisen ja toisen maailman sodan myötä alueen asema kansainvälisenä matkailukeskuksena kuitenkin heikentyi ja sotien aikaan Valtionhotelli oli sotilassairaalana sekä muussa armeijan käytössä.³



Kuva 3. Kartta selvitysalueesta ja sen lähiympäristöstä vuodelta 1898

14.5.2021

2.2 1900-luku: Teollistuminen ja Imatran voimalaitoksen rakentaminen

Matkailun lisäksi teollisuudella on ollut merkittävä rooli Imatran kehityksessä. Suurteollisuuden kasvun voidaan katsoa alkaneen 1800-luvun lopulla, kun Tornator Oy rakensi Tainionkoskelle puuhiomon ja paperi- ja lankarullatehtaat. Tehtaita rakennettiin myös mm. Vuoksenniskan alueelle.⁴

Imatrankoskella teollistuminen alkoi 1920-luvulla, jolloin koskeen rakennettiin vesivoimalaitos. Voimalan rakentaminen oli suuritöinen urakka, johon tarvittiin runsaasti työvoimaa. Voimalaitosta varten louhittiin kanava kosken luonnonuoman itäpuolelle. Voimalaitosta laajennettiin useampaan otteeseen 1930–1950-luvuilla ja laitoksen tuottaman sähkön myötä uusia suurempia teollisuuslaitoksia sijoitettiin Imatrankosken läheisyyteen.⁵

Voimalaitoksen ja padon valmistuttua kosken vanha uoma tyhjeni. Jo 1930-luvulla alettiin järjestää koskinäytöksiä, joissa patoluukut avattiin ja Imatrankosken vanhaan luonnonuomaan laskettiin näytösluonteisesti vettä, jotta kosken kouhut tulivat taas esiin. Koskinäytökset olivat jo silloin ja ovat edelleen suosittu nähtävyys matkailijoiden ja paikallisten asukkaiden keskuudessa.⁶



Kuva 4. Imatrankoski vuonna 1966 (Teuvo Kanerva, Historian kuvakokoelma, Museovirasto)

14.5.2021

Torkkelinkatu on ollut alun perin osa vanhaa yleistä maantietä, Viipurintietä, jonka varrelle liiketoimintoja on keskitynyt. Vanha Viipurintie kulki Vuoksen länsirantaa eteläpohjoissuuntaisesti.⁷ Viipurintien linjaus muuttui 1970-luvulla toteutetun Helsingintien uuden linjauksen myötä ja Torkkelinkatu muuttui tonttikaduksi.⁸



Kuva 5. Kartta selvitysalueesta ja sen lähiympäristöstä vuodelta 1971 (Maanmittauslaitos). Selvitysalue on rajattu kartalle punaisella katkoviivalla.

Peruskartoilta on nähtävissä paitsi tielinjauksen muuttuminen, myös Torkkelinkadun rakentamisen mittakaavan muutos. Alun perin vanhan Viipurintien rakentaminen oli varsin pienimittakaavaista. Torkkelinkatu 9:n kerrostalon valmistuminen 1970-luvulla ja Valtionhotellin kylpyläosan valmistuminen 1990-luvulla ovat muuttaneet Torkkelinkadun varren rakentamisen mittakaavaa.



Kuva 6. Kartta selvitysalueesta ja sen lähiympäristöstä vuodelta 1983 (Maanmittauslaitos). Selvitysalue on rajattu kartalle keltaisella katkoviivalla.

14.5.2021

3 Kaavahistoria ja nykytilanne

3.1 Kaavoituksen vaiheet

Imatrasta tuli kauppala vuonna 1948, kun osia Ruokolahden, Jääsken ja Joutsenon kunnista yhdistettiin. Alvar Aalto laati Imatran kauppalaan varten yleisasemakaavan, joka valmistui vuonna 1953. Yleisasemakaavarakaisu perustui kolmeen keskustajamaan ja teollisuuslaitosten sijainteihin. Imatrankoski nähtiin kolmesta keskuksesta tärkeimpänä, ja alueen keskeisimmäksi asemakaavalliseksi suunnitteluperiaatteeksi nostettiin Keskustorin ja kosken ympäristön suunnittelu niin, että muodostuu kaupankäyntiä ja liikennettä hyvin palveleva kokonaisuus, joka yhdistyy alueen erityiseen maantieteeseen. Yleisasemakaavan pohjalta laadittiin vuonna 1955 valmistunut Imatrankosken asemakaava professori Alvar Aallon ehdotuksen mukaisesti.⁹

Imatran kauppalan yleiskaavatoimikunta hyväksyi keskustan kaavarungon vuonna 1969. Kaavarungossa päätettiin Helsingintien linjauksesta ja muuttamisesta nelikaistaiseksi pääväyläksi. Helsingintien uusi linjaus hajotti olemassa olevaa korttelirakennetta ja uuden linjauksen myötä myös Viipurintie siirtyi uudelle paikalle ja tien tonttikaduksi jäävä osa nimettiin Torkkelinkaduksi.¹⁰

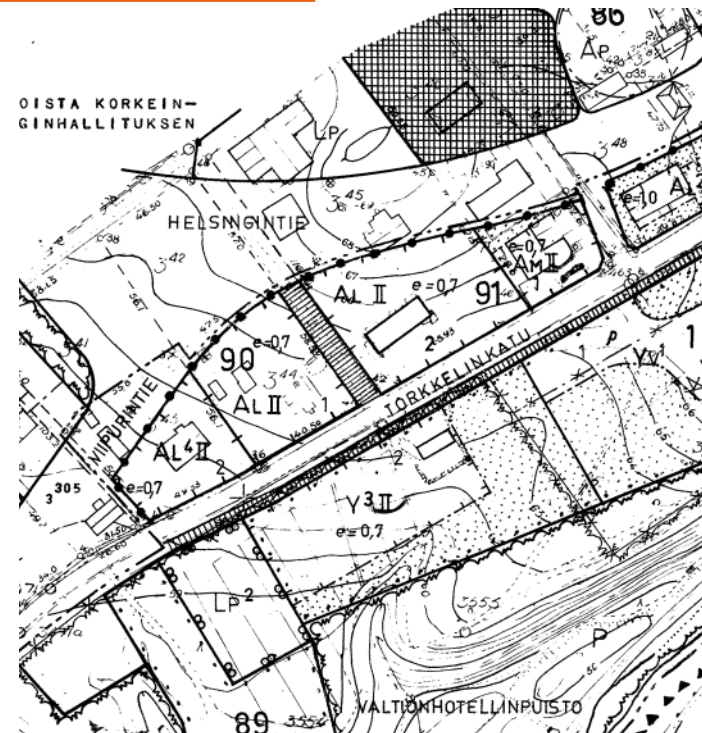
Vuonna 1971 laaditulla asemakaavalla nro 400 tarkasteltiin Torkkelinkadun ympäristön rakennetta. Kaavassa annettiin suojelumääräyksiä koskien Valtionhotellia sekä korttelin 92 rakennuksia.¹¹ Korttelit 90 ja 91 osoitettiin asemakaavassa liikerakennusten korttelialueeksi (AL).

Yleiskaavatasoisesti aluetta tarkasteltiin vuonna 1982, jolloin Valtionhotellin ympäristö merkittiin SR-alueeksi.¹² Torkkelinkatu 7-11 osoitettiin kaavassa asuinkerrostalojen alueeksi merkinnällä (AK).

14.5.2021



Kuva 7. Ote Imatran yleisasemakaavasta vuodelta 1953 (Imatran kaupunki).



Kuva 8. Ote asemakaavasta nro 400 (vahvistettu 7.10.1971) (Imatran kaupunki).

14.5.2021

3.3 Kaavatilanne nyt ja suojele

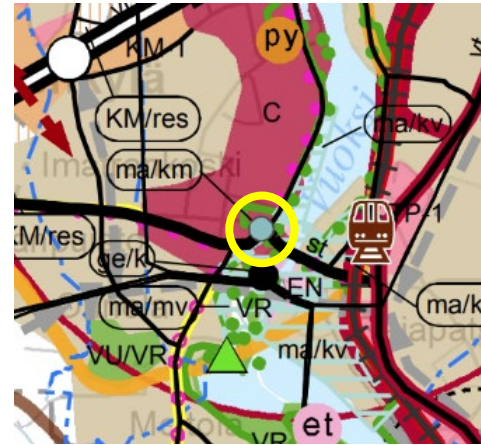
3.3.1 Maakuntakaava

Etelä-Karjalan maakuntakaava on hyväksytty maakuntavaltuustossa 9.6.2010 ja vahvistettu ympäristöministeriössä 21.12.2011. Etelä-Karjalan 1.vaihemaakuntakaavan on hyväksynyt Etelä-Karjalan liiton maakuntavaltuusto 24.2.2014. Ympäristöministeriö vahvisti vaihemaakuntakaavan 19.10.2015.

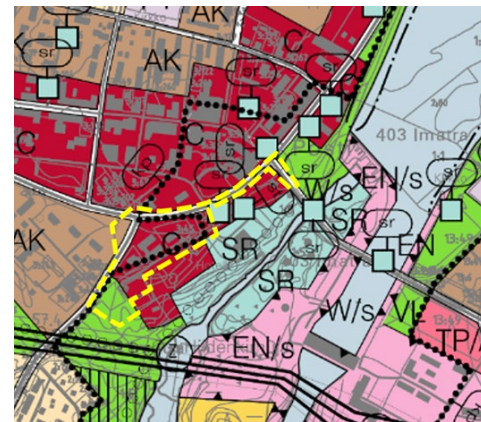
Inventoitavat rakennukset sijoittuvat maakuntakaavayhdistelmässä keskustatoimintojen alueelle (C). Imatrankosken valtakunnallisesti merkittävä kulttuuriympäristö (ma/kv) ja Imatrankosken valtakunnallisesti arvokas maisema-alue (ma/mv) sijoittuvat Torkkelinkadun eteläpuolelle, alueiden rajan kulkiessa Torkkelinkatua pitkin. Inventoitavat rakennukset eivät sijoitu RKY-alueelle tai valtakunnalliselle maisema-alueelle.

3.3.2 Yleiskaava

Imatran kaupunginvaltuusto on hyväksynyt 19.4.2004 Imatran yleiskaavan "Kestävä Imatra 2020". Inventoivat rakennukset sijoittuvat yleiskaavan keskustatoimintojen alueelle (C). Rakennuksia ei ole suojeltu yleiskaavassa.



Kuva 9. Ote maakuntakaavayhdistelmästä (Etelä-Karjalan liitto). Alueen sijainti on osoitettu keltaisella ympyrällä.



Kuva 10. Ote yleiskaavasta (Imatran kaupunki). Kaavamuutosalueen sijainti on osoitettu keltaisella katkoviivalla.

14.5.2021

3.3.3 Asemakaava

Korttelissa 91 on voimassa 7.10.1971 vahvistettu asemakaava nro 400. Korttelin 91 tontti 2 (Torkkelinkatu 7) on merkitty liikerakennusten korttelialueeksi (AL). Tehokkuusluvuksi on merkitty $e=0.70$ ja kerrosluvuksi II (kaksi).

Korttelissa 90 on voimassa 22.6.1972 vahvistettu asemakaava nro 438. Korttelin 90 tontti 1 (Torkkelinkatu 9) on merkitty asuin- ja liikerakennusten korttelialueeksi (ALK³), jolla on noudatettava erikoismääräyksiä meluntorjuntaan nähden. Korttelin 90 tontti 2 (Torkkelinkatu 11) on merkitty asuin- ja liikerakennusten korttelialueeksi (ALK⁴), jonka kortteliosan rakennettavaa liikekerrosalaa kohti varattavista autopaikoista saadaan 1/3 sijoittaa viereiselle LPA-alueelle. Korttelin tehokkuusluvuksi on merkitty $e=0.70$ ja kerrosluvuksi II (kaksi).

Inventoitavia rakennuksia ei ole osoitettu suojeltaviksi voimassa olevissa asemakaavoissa.

3.3.4 Valtakunnallisesti merkittävä rakennettu kulttuuriympäristö

Selvitysalue rajautuu Imatrankosken valtakunnallisesti merkittävän rakennetun kulttuuriympäristön alueeseen, jonka raja kulkee Torkkelinkatua pitkin. Imatrankoski on myös valtakunnallisesti arvokas maisemanähtävyys ja alue Kruununpuistoinen on yksi kansallismaisemista.



Kuva 11. Ote Imatran ajantasa-asemakaavasta (Imatran kaupunki).



Kuva 12. RKY-alerajaus sinisellä (Museovirasto), selvitysalue punaisella katkoviivalla.

14.5.2021

4 Nykytilanne

4.1 Kaupunkikuva Torkkelinkadulla ja lähiympäristössä

Selvitysalue sijoittuu Imatran valtionhotellin 1990-luvulla rakennetun kylpylärakennuksen ja vilkkaan Helsingintien väliselle alueelle, Torkkelinkadun Viipurintien puoleiseen päähän. Kadun toiseen päähän sijoittuvat Imatran Valtionhotelli, sitä ympäröivä Kruunupuisto ja Imatrankoski, Pi-poniuksen talo ja Lähteen talo sekä kadun päähän sijoittuva Imatrankosken keskustan tori- ja tapahtuma-alue Inkerinaukio.

Torkkelinkatu on päättyvä tonttikatu, jota puurivit reunustavat. Valtionhotellin uudisrakennus sekä Torkkelinkatu 9:ään sijoittuvat asuinkerrostalot rajaavat katutilaa. Alueen pohjoispuolella kulkeva Helsingintie on nelikaistainen leveä pääväylä, jonka pohjoispuolelta alkaa kaupunkikuvaltaan moderni keskusta. Myös selvitysalueen länsipuolella kulkeva Viipurintie on leveä pääkatu. Selvitysalueen rakennuksista Torkkelinkatu 11:a asuinrakennus näkyy selvästi myös Viipurintien puolelle ja Torkkelinkatu 7 Helsingintien puolelle.



Kuva 13. Torkkelinkatu 9.



Kuva 14. Torkkelinkatu 11 Viipurintieltä kuvattuna.

14.5.2021



Kuva 15. Valtionhotelli ja Lähteen talo.



Kuva 17. Piponiuksen talo (vas.) ja Lähteen talo (oik.).



Kuva 16. Imatrankoski toukokuussa 2021.

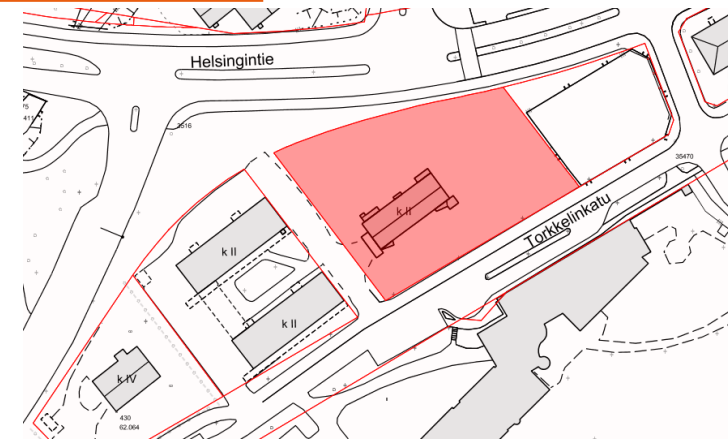


Kuva 18. Modernia rakennuskantaa Viipurintien ja Helsingintien risteyksen pohjoispuolella.

14.5.2021

4.2 Korhosten talo, ent. Ol. Imatran Eka-leipomon asuinrakennus

Kohde	Korhosten talo, ent. Ol. Imatran Eka-leipomon asuinrakennus
Osoite	Torkkelinkatu 7
Kiinteistötunnus	153-12-91-2
Aluetyyppi	keskusta
Rakennustyyppi	pienkerrostalo (4 huoneistoa)
Nykyinen käyttö	asuminen
Alkuperäinen käyttö	asuminen
Suunnittelija	arkkitehti Niilo Pulka ja L. Aarnio
Signeeraus/vuosil.	N. Pulka ja L. Aarnio, Helsinki 11.8.1952
Valmistumisajankohta	1952-1953 (31.7.1952 myönnetty rakennuslupa)
Muutokset ja korjaukset	Julkisivut on maalattu. Lämmitysjärjestelmä uusittu n. 1970-luvulla. Ei muita tiedossa olevia muutoksia.
Kerrosluku	1 ½
Pohjakaava	keskeiskäytävä
Rungon muoto	suorakaide
Kellari / ullakko	kellarikerros
Perustus	betoni
Runko	tiili, betonipilarit ja -palkit
Vuoraus	roiskerappaus, erkkereissä vaakauritettu rappaus
Väri	valkoinen
Katemateriaali	poltettu tiili
Katon muoto	satula, lapekattoinen kattolyhty
Ikkunat ja ovet	alkuperäiset vaihtelevan malliset ikkunat, pääosin neliönmalliset ikkunat tuuletusikkunoilla, erkkereissä leveämmät ikkunat; alkuperäiset ikkunalliset tammiovet
Yksityiskohdat	Viistetyt lapekattoiset erkkerit, joiden yhteydessä terassit, avoimet harjakattoiset kuistit sisäänkäyntien yhteydessä, kivijalka ja portaat päällystetty liuske kivellä, kattotuolien päät näkyvät räystäiden alta ja ovat muotoillut
Muuta	



Kuva 19. Ote Imatran kaupungin pohjakartasta ja kiinteistörajoista. Kohde on korostettu punaisella kartalle.



Kuva 20. Kohteen Torkkelinkadun puoleinen julkisivu.

14.5.2021

Kohteen vaiheet

Kohteessa oleva asuinrakennus on valmistunut vuonna 1953 Osuusliike Imatran Eka-leipomom työntekijöiden asuintaloksi. Ol. Imatran Eka-leipomom vuonna 1925 valmistunut leipomo sijaitsi samalla tontilla tontin pohjoislaidalla silloisen Ikävalonkadun varrella. Asuintalon valmistuessa vuonna 1953 tontin etelälaidalle tontin keskivaiheilla sijaitsi myös asuinrakennus, joka purettiin vasta 1970-luvun lopulla Helsingintien linjauksen myötä.

1970-luvulla rakennettu Helsingintie halkaisi Eka-leipomom tontin. Leipomorakennus jäi Helsingintien pohjoispuolelle ja asuinrakennus Helsingintien eteläpuolelle. Leipomo muutettiin 1980-luvulla kerhotaloksi. Asuinrakennus siirtyi todennäköisesti samassa yhteydessä 1980-luvulla yksityiseen omistukseen. Kerhokeskus Koskis, eli entinen Eka-leipomom rakennus on purettu keväällä 2021.

Vuoden 1952 rakennuslupakuvien perusteella kohteessa oli alkujaan neljä asuntoa. Maantasokerroksessa oli kaksi isompaa asuntoa keittiöineen, ruokailuhuoneineen ja olohuoneineen. Yläkerrassa rakennuksen kummassakin päädyssä oli huoneesta, keittokomerosta, makuualkovista ja wc:stä koostuva asunto. Lisäksi yläkerrassa oli rakennuksen keskellä kaksi huonetta kattolyhdyn alla. Niissä ei ollut keittiö- tai wc-tiloja. Rakennuksen kellarissa oli varastotiloja, keskuslämmityksen kattilahuone ja pesutupa.

Kohteen keskuslämmitys toimi alkujaan hiilellä ja puulla. Ilmeisesti 1970-luvulla lämmitysjärjestelmä muutettiin öljykäyttöiseksi. Kohteeseen ei ole tehty muita suurempia muutoksia. Kohde on nykyisin yksityisessä omistuksessa asuintalona ja asuttu osa-aikaisesti. Julkisivut on maalattu 2000-luvulla.

Kohteen suunnittelijat

Kohteen on suunnitellut arkkitehdit Niilo Pulkka ja L. Aarnio. Pulkka (1912-2005) valmistui arkkitehdiksi Teknillisestä korkeakoulusta vuonna 1942 ja hän työskenteli opiskelijana sekä vuosina 1945-1952 edistysmielisen Kulutusosuuskuntien Keskusliiton (KK) arkkitehtiosastolla. Vuosina 1952–1987 hänellä oli yhteinen arkkitehti-toimisto vaimonsa Aili Pulkan kanssa. Heidän suunnittelemaansa rakennuksia ovat esimerkiksi Kesälahden kirkko (1950), Vantaalla Honkanummen hautausmaa (1956), Lahdessa Levon hautausmaan kappeli (1958), Helsingin Kallion urheilutalo (1961) ja Espoossa Teknillisen korkeakoulun Vesitalousosaston 2. vaihe ja kemian osasta (1967).

L. Aarnio on vähemmän tunnettu KK:n arkkitehti, joka suunnitteli mm. Vuoksenniskalle Osuusliike Imatran vuonna 1952 valmistuneen liiketalon.¹³ Rakennus on sittemmin purettu.

Kohteen ulkoasu

Puolitoistakerroksinen alkujaan kaksi isompaa asuntoa ja kaksi pienempää asuntoa sisältänyt kohde on valkoiseksi rapattu. Rappaus on valmistumisajankohdalle tyypillistä karheaa rappausta. Rakennuksen päädyissä olevia kahta hieman epäsymmetristä, julkisivusta vinosti ulkonevaa erkkeriä korostaa vaakauritettu rappaus.

Kohteen kivijalka on päällystetty liuskekivilaatoilla samoin kuin erkkerien yhteydessä olevat terassit ja sisäänkäyntien yhteydessä olevat kuistit. Terasseilla ja kuisteilla on alkuperäiset, sirot metalliskaiheet. Alkuperäisissä lupakuvissa länsipäädyn terassille on piirretty pergola, jota ei ilmeisesti kuitenkaan toteutettu. Itäpäädyn terassille on rakennettu myöhemmin siniharmaaksi maalattu pergola.

14.5.2021

Länsipäädyn terassin alle on toteutettu autotalli, jota alkuperäisissä lupapiirroksissa ei ole esitetty. Autotalliin on sinisävyinen pariovi. Toinen oviaukko on peitetty sinisävyyiseksi maalatulla pystypaneelilla.

Pääovet kohteen asuntoihin on pihan puolella. Alakerran kahdella isolla asunnolla on kummallakin oma sisäänkäyntikuistinsa. Kuistit ovat avonaisia ja niiden yllä on harjakattoiset katokset. Alkuperäisissä lupakuvisa katokset on esitetty rakenteiltaan hyvin yksinkertaisina; harjakattoa kannattaa nurkista yksinkertaiset tolpat. Katoksia kannattavat pilarit on kuitenkin toteutettu kolmena pyöreänä metalliputkena, joiden väliin kattoa kantava palkki on kiinnitetty. Pilarit, katon rakenteet ja kaiteet on maalattu siniharmaiksi. Yläkerran pikkuasuntoihin ja kellariin johtavat ovet ovat kuistien välissä. Niiden yllä on siro, alkuperäisten piirustusten mukainen lippa.

Kohteen ovet vaikuttavat alkuperäisiltä ikkunallisilta tammioivilta. Yläkerran asuntoihin ja kellariin johtavat ovet ovat saman tyyppiset, kuin alkuperäisissä lupakuvisa. Isompien asuntojen ovet ovat tyyliltään niitä vastaavat, mutta eroavat lupakuvisa esitetyistä ovista, joiden ikkuna-aukko oli kuusikulmainen. Terrassien ovet ovat yksinkertaisempia ikkunallisia puuovia, jotka on maalattu siniharmaiksi. Ne vastaavat lupakuvien ovia.

Kohteen ikkunat ovat alkuperäiset. Ne ovat tuuletusikkunallisia ja muodoltaan lähes neliöitä. Erkkereiden ikkunat ovat isompia vaakaikkunoita. Lisäksi kohteessa on pienempiä tuuletusikkunattomia ikkunoita aputiloihin. Kellarikerroksessa on matalat vaakaikkunat.

Kohteen vesikatto on poltettua punaista tiiltä. Räystäät ovat sirot. Kattoristikoiden päät ovat näkyvissä ja ne ovat muotoillut.

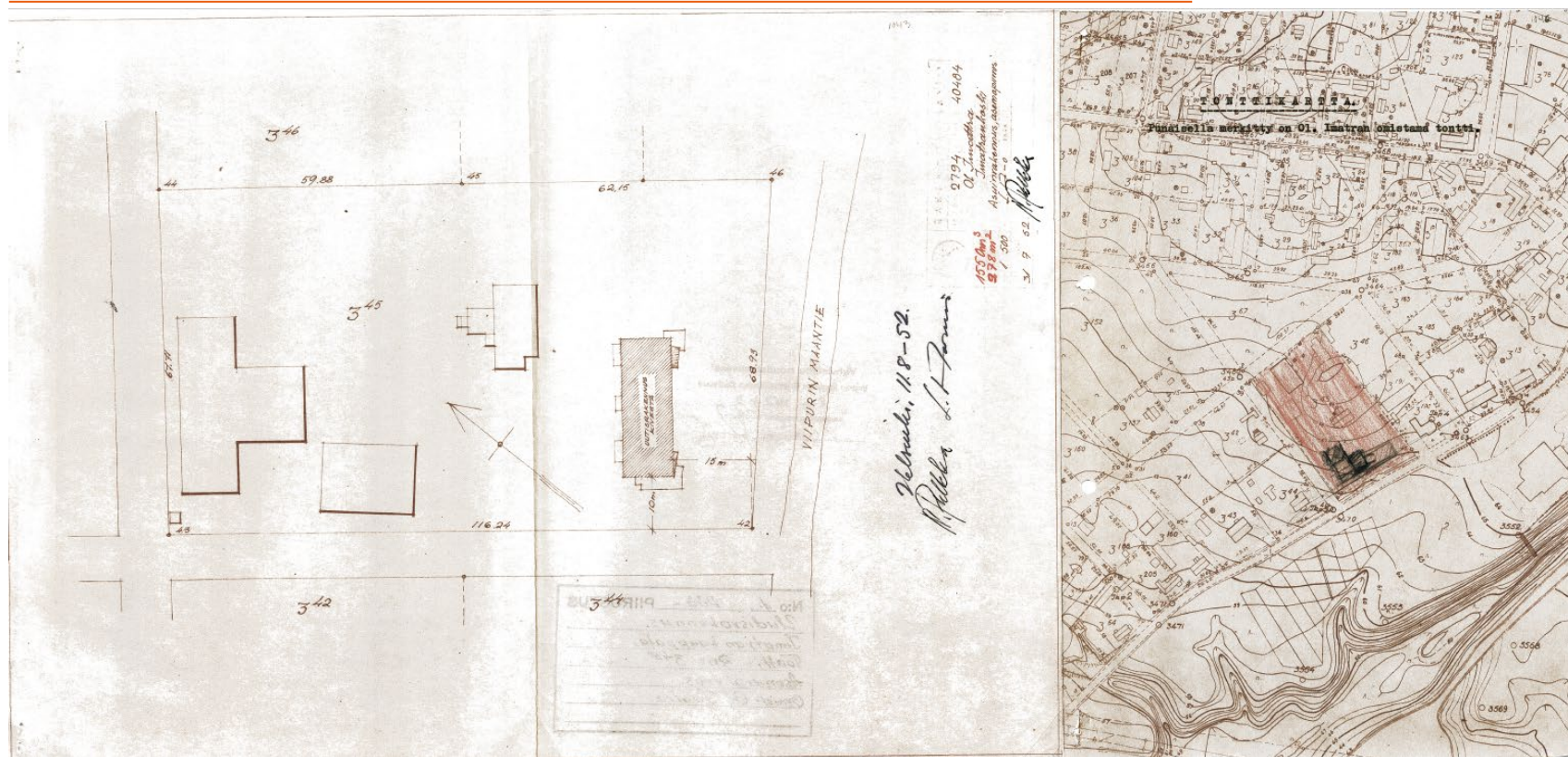
Kohteen arkkitehtuuri edustaa sodan jälkeistä romantiikkaa, joka korosti kodikkuutta. Rakennuksen mittakaava on ihmisläheinen ja pyrkimystä luonnonläheisyyteen korostaa liuskekiven käyttö kivijalassa, terasseilla ja kuistien portaissa sekä pihalaatoituksissa. Yhteyttä luontoon korostavat myös sisä- ja ulkotiloja välittävät terassit erkkerien yhteydessä. Jälleenrakennuskaudelle tyypillinen karjalaisuuden ihannoiti näkyy koristeellisiksi muotoilluissa kattoristikoiden päissä.

Kohteen piha on nurmikolla ja pihalla kasvaa täysikasvuisia mäntyjä. Lisäksi puistomaisella pihalla on muutamia hedelmäpuita ja koriste pensaita. Torkkelinkatua reunustaa pensasaita metallisine portteineen.

Kohteen arvot

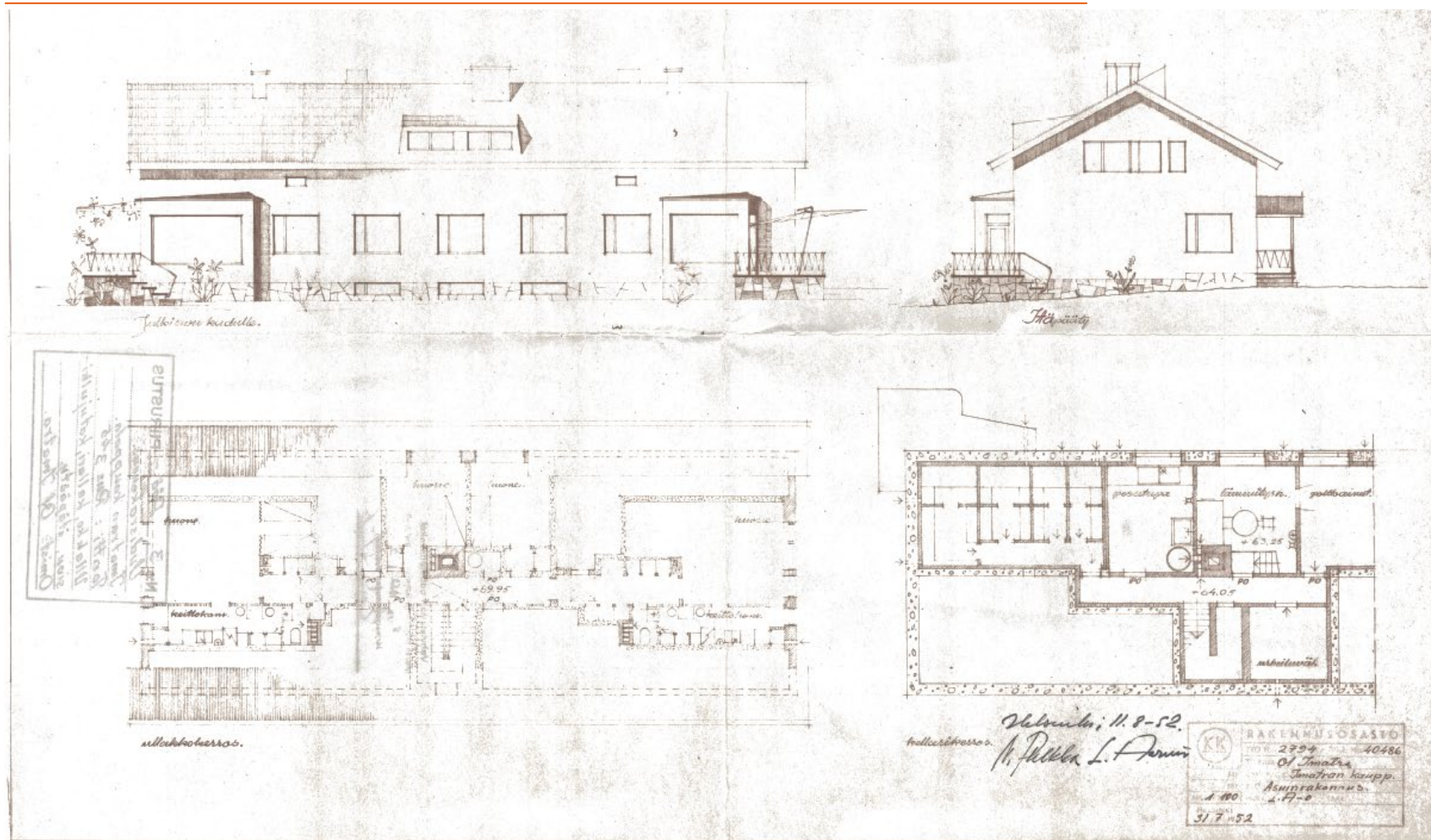
Kohteeseen liittyy mahdollisia elinkeinohistoriallisia arvoja sen ollessa osuusliikkeen leipomon yhteyteen rakennettu asuintalo leipomon työntekijöille. Kohteen mahdolliset rakennustaiteelliset arvot liittyvät sen jälleenrakennuskaudelle tyypilliseen ihmis- ja luonnonläheiseen arkkitehtuuriin. Kohteen mahdolliset ympäristöarvot liittyvät sen sijaintiin RKY-alueen reunalla. Kohteen puistomainen pihapiiri liittyy luontevasti Valtionhotellin puistoon.

14.5.2021



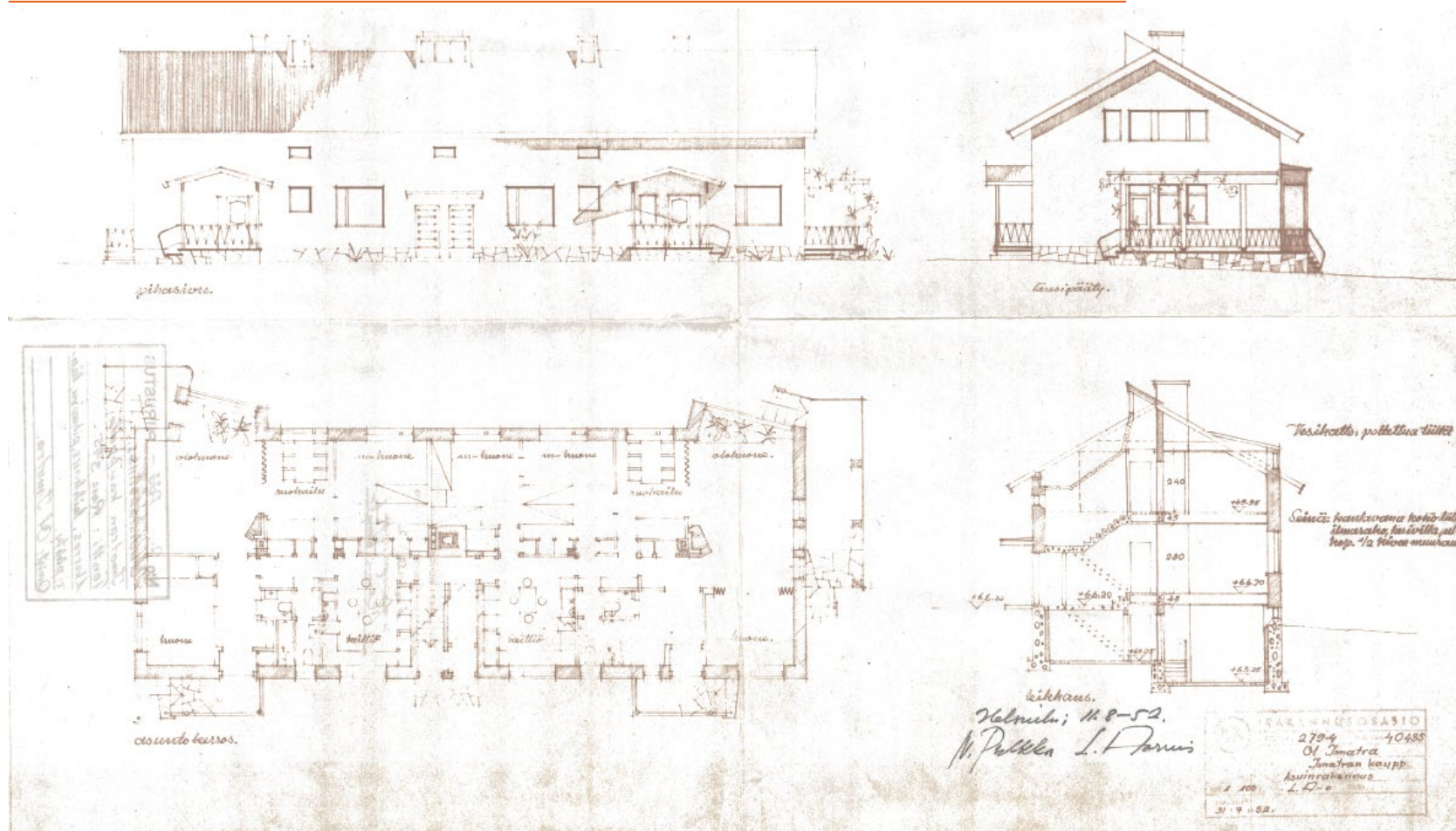
Kuva 21. Ote 31.7.1952 myönnetyn rakennusluvan asemapiirroksesta.

14.5.2021



Kuva 22. Ote 31.7.1952 myönnetyn rakennusluvan julkisivu- ja pohjapiirroksista. Ylhäällä vasemmalla julkisivu Torkkelinkadulle ja oikealla itäpäätty. Alhaalla vasemmalla ullakkokerroksen pohjapiirros ja oikealla kellarikerroksen pohjapiirros.

14.5.2021



Kuva 23. Ote 31.7.1952 myönnetyn rakennusluvan julkisivu-, pohja- ja leikkauspiirroksista. Ylhäällä vasemmalla julkisivu pihalle ja oikealla länsipääty. Alhaalla vasemmalla 1. kerroksen pohjapiirros ja oikealla leikkauskuva.

14.5.2021



Kuva 24. Kohteen pihajulkisivu.



Kuva 27. Sisäänkäynti toiseen kohteen isommista asunnoista. Kuisti on päällystetty liuskekivellä ja kaide on alkuperäinen siro metallikaide.



Kuvat 25 ja 26. Vasemmalla kohteen länsijulkisivu ja päädyssä oleva terrassi, oikealla itäpäädyn terrassi.



Kuva 28. Sisäänkäynti yläkerran pienempiin asuntoihin ja kellariin. Sisäänkäyntiä suojaa siro lippa.

14.5.2021



Kuva 29. Länsipäädyn terassin alle on rakennettu alkuperäisistä lupakuvista poiketen autotalli.



Kuva 32. Katujulkisivun itäpäädyssä oleva erkkeri.



Kuvat 30 ja 31. Itäpäädyn terassille on kulku katujulkisivun erkkerin kautta. Ovi on alkuperäinen, samoin kuin siro metallikaide. Erkkerin rappaus on vaakauritettu muiden seinäpintojen ollessa karkeaa roiskerappausta. Erkkeri ulkonee vinosti muusta julkisivusta.



Kuva 33. Katujulkisivun länsipäädyssä oleva erkkeri on hieman isompi kuin itäpäädyn erkkeri.

14.5.2021

4.3 Välimäen talo

Kohde	Välimäen talo
Osoite	Torkkelinkatu 11
Kiinteistötunnus	153-417-3-43
Aluetyyppi	keskusta
Rakennustyyppi	asuminen
Nykyinen käyttö	asuminen, pienimuotoinen liiketoiminta
Alkuperäinen käyttö	asuminen, pienimuotoinen liiketoiminta
Suunnittelija	Jalmari Lankinen
Signeeraus/vuosil.	Jalmari Lankinen/1934
Valmistumisajankohta	1934-1935
Muutokset ja korjaukset	Autotalli muutettu liiketilaksi.
Kerrosluku	2
Pohjakaava	
Rungon muoto	suorakaide
Kellari / ullakko	matala kylmä ullakko
Perustus	betoni
Runko	tiili, betonipilarit ja -palkit
Vuoraus	rappaus
Väri	vaaleanpunertava
Katemateriaali	tiili
Katon muoto	satula
Ikkunat	Ikkunoita uusittu kellarikerroksessa Torkkelinkadun puolella, muutoin alkuperäiset 1-, 2- ja 3-koiset ikkunat.
Yksityiskohdat	Porraskäytävä ulkonee hieman julkisivusta Viipurintien puoleisella julkisivulla.
Muuta	



Kuva 34. Ote Imatran kaupungin pohjakartasta ja kiinteistö-rajosta. Kohde korostettu punaisella kartalle.



Kuva 35. Kohteen julkisivu Torkkelinkadulle.

14.5.2021

Kohteen suunnittelija

Välimäen talona tunnettu rakennus on Jalmari Lankisen suunnittelema ja se on valmistunut vuoden 1935 alkupuolella. Arkkitehti Jalmari Lankinen (1894-1970) kuuluu niihin itsenäisen Suomen arkkitehteihin, joilla on edelleen näkyvä merkittävä vaikutus Viipurin kaupunkikuvaan. Viipurissa säilyneitä Lankisen suunnittelema rakennuksia ovat mm. Viipurin Suomalainen Säästöpankki (1928) ja maalaiskunnan toimitalo (1932).

Jalmari Lankinen syntyi Antreassa 1.2.1894. Hän kirjoitti ylioppilaaksi Viipurin Suomalaisesta reaalilyseosta vuonna 1916 ja aloitti sen jälkeen opinnot Suomen Teknillisessä korkeakoulussa, josta hän valmistui arkkitehdiksi vuonna 1921. Valmistumisensa jälkeen Lankinen työskenteli vuosina 1921-1925 arkkitehti U. Ullbergin ja 1925-1927 Viipurin kaupungin rakennustoimistossa.¹⁴

Lankinen oli hyvin tuottelias arkkitehti, hän suunnitteli yhteensä lähes kaksisataa toteutunutta rakennusta ja muutostyötä rajantakaiseen Karjalaan sekä nykyisen Suomen alueelle. Etelä-Karjalassa on runsaasti Lankisen suunnittelema rakennuksia, joista voidaan mainita Rauhan sairaalan ja Tiuruniemen tuberkuloosiparantolan. Lankisen suunnittelema rakennuksia Imatralla ovat mm. Tainionkosken ja Kaukopään koulurakennukset. Lisäksi Lankinen suunnitteli Etelä-Karjalan alueelle lukuisia koulurakennuksia, kunnantaloja, säästöpankkeja sekä liike- ja asuintaloja.

Kohteen vaiheet



Kuva 36. Rakennustyömaalta otettu kuva, mahdollisesti 1936. Kuvaaja Jalmari Lankinen, Etelä-Karjalan museo.

Rakennus on edelleen Välimäen suvun omistuksessa. Sen rakennuttajana toimi nykyisten omistajien isä Martti Välimäki, alkuvaiheessa mukana oli myös Martti Välimäen veli, joka kuitenkin vetäytyi hankkeesta ennen urakkasopimuksen allekirjoittamista. Urakoitsijana toimi urakan alkuvaiheessa Matti Rouvinen ja urakkasopimus allekirjoitettiin Viipurissa 10.9.1934. Rakennuksen tuli olla asuttavassa kunnossa 25.1.1935. Todistajina toimivat Siiri Lankinen ja Jalmari Lankinen. Sovittu urakkasumma oli 338.000 markkaa. Rakennustyöt aloitettiin urakkasopimuksen allekirjoituksen jälkeen lokakuussa

14.5.2021

1934. Urakkaan tuli kuitenkin hidasteita alkuperäisen urakoitsijan tehtyä konkurssin. Urakoitsijan konkurssin jälkeen Martti Välimäki jatkoi rakennuttamista työtä valvoneen rakennusmestarin avulla ja tuttavilta saadun lainan turvin. Ensimmäiset asunnot olivat asuttavassa kunnossa maaliskuussa 1935, jolloin Välimäen perhe muutti taloon. Lopullisesti talo valmistui kesän 1935 aikana. Sotien aikana rakennus on ollut Karjalan kannaksen armeijakunnan henkilöstön käytössä asuttaen mm. lottia.¹⁵

Kohteeseen ei ole tehty merkittäviä muutoksia. Kohteen sisätiloissa on säilynyt runsaasti alkuperäisiä yksityiskohtia. Kellarikerroksessa on aiemmin ollut autotalli. Autotallit muutettiin pian rakennuksen valmistumisen jälkeen liiketilaksi, koska autojen pakokaasujen hajut kulkeutuivat asuntoihin. Liiketila on toiminut mm. leipomo- ja pesutiloina. Nykyään tila on varastokäytössä.

Kohteen ulkoasu

Kohteessa oleva kaksikerroksinen pienkerrostalo on vaaleanpunaiseksi rapattu. Omistajan kertoman mukaan julkisivumaalaus rakennuksen valmistumisen jälkeen jossain vaiheessa maalattu huomattavan tummanpunertavaksi, mutta aika on haalistanut maalauksen sen nykyiseen vaaleanpunertavaan sävyyn. Tummempia sävyjä on näkyvissä edelleen ikkunasyvennyksien niissä kohdissa, joissa aurinko ei ole haalistanut väriä. Sokkeli on maalattu ruskeaksi. Tiilikatto on sävyltään tumma ja räystäät sirot.

Kohteessa on alkuperäiset ikkunat. Torkkelinkadun puolella ikkunat ovat kolmesta tai neljästä osasta koostuvat vaakaikkunat. Osassa ikkunaruutuja on tuuletusikkuna ikkunan alareunassa. Ullakkokerroksessa on haukkaikkunat asuinkerroksen ikkunoiden yllä.

Kellarikerroksessa on matalat vaakaikkunat. Päätujulkisivuilla on ruunoilla kahdesta ruudusta koostuvat ikkunat. Ruutujen alaosassa on tuuletusikkunat. Aputiloihin on pienet neliön muotoiset ikkunat.

Kellariin on sisäänkäynti rakennuksen länsipäädystä. Kellarin ovi on uusittu 1990-luvulla liiketilojen saneerauksen yhteydessä. Osa kellarikerroksen ikkunoista on uusittu. Kellarikerrokseen on kulku myös rakennuksen sisäpihan pääsisäänkäynnin sisäpuolen eteisestä.

Pihajulkisivulla on muusta rakennusmassasta ulkoneva portaikko. Portaikon välitasanteella on kolmiruutuinen vaakaikkuna ja ylempällä välitasanteella matala kolmiruutinen vaakaikkuna. Ulko-ovi vaikuttaa alkuperäiseltä ikkunalliselta puuovelta. Oven lasit ovat läpinäkymätöntä röpelöistä lasia. Oviaukko on pienessä syvennyksessä, jota kehystää muusta seinäpinnasta hieman ulkoneva kehys. Porraskelma on luonnonkiveä. Ovi aukon yllä on yksinkertainen metallirakenteinen katos. Katos on alkuperäinen, mutta sitä on myöhemmin vahvistettu.

Kohteen arkkitehtuuri edustaa 1930-luvun funktionalismia, vaikka rakennus ei ihan puhdas funkkirakennus olekaan. Valmistumisajankohdalle ja Lankisen arkkitehtuurille tyypillisiä piirteitä ovat mm. nauhamaiset isot ikkunat ja ikkunoiden sijoittelu kulmiin huoneiden valoisuuden maksimoimiseksi. Ajan arkkitehtuurille oli tyypillistä myös rakennusten hyvin pelkistetty ulkoasu ja sisäänkäynnin korostaminen.

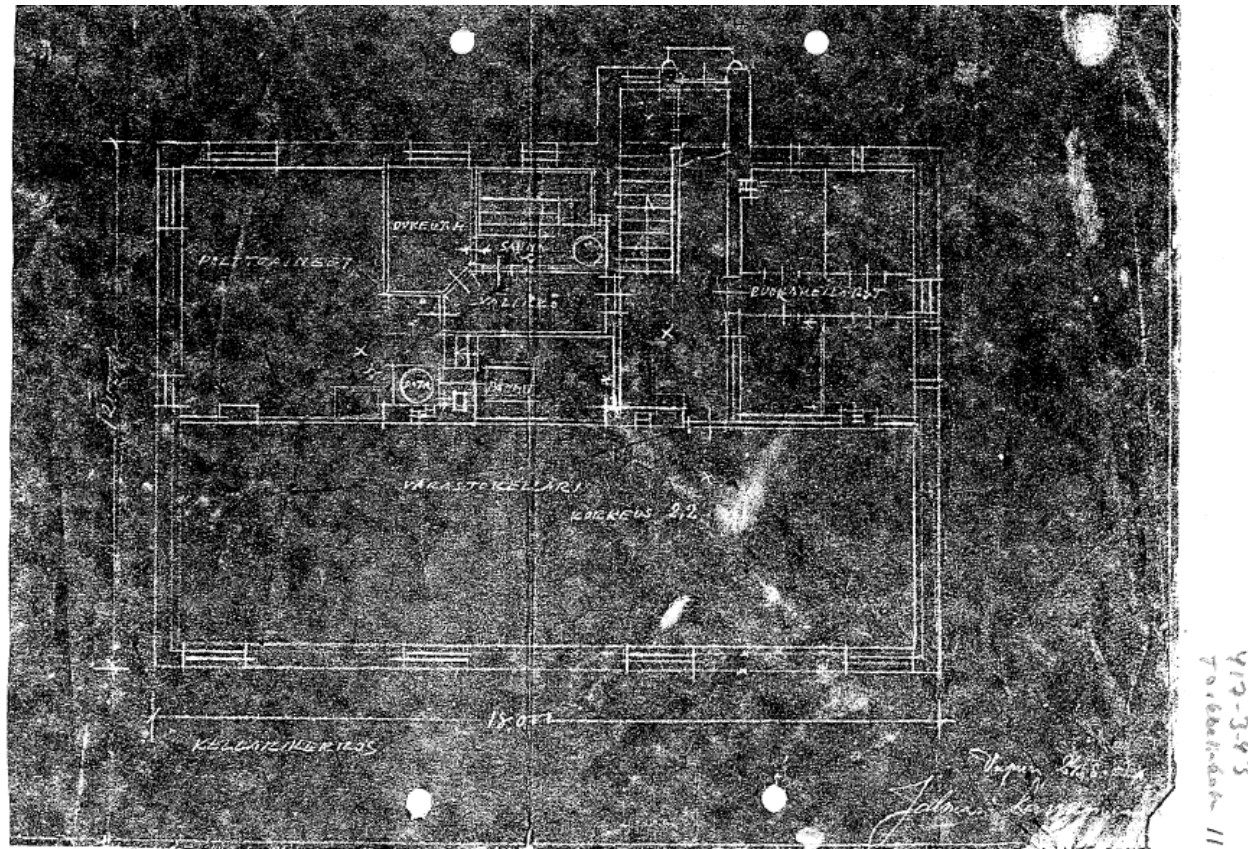
Kohteen arvot

Kohteeseen liittyy mahdollisia historiallisia arvoja osana Torkkelinkadun asuinrakentamista. Kohteen mahdolliset rakennustaiteelliset arvot liittyvät arkkitehti Jalmari Lankisen tuotantoon ja 1930-luvun

14.5.2021

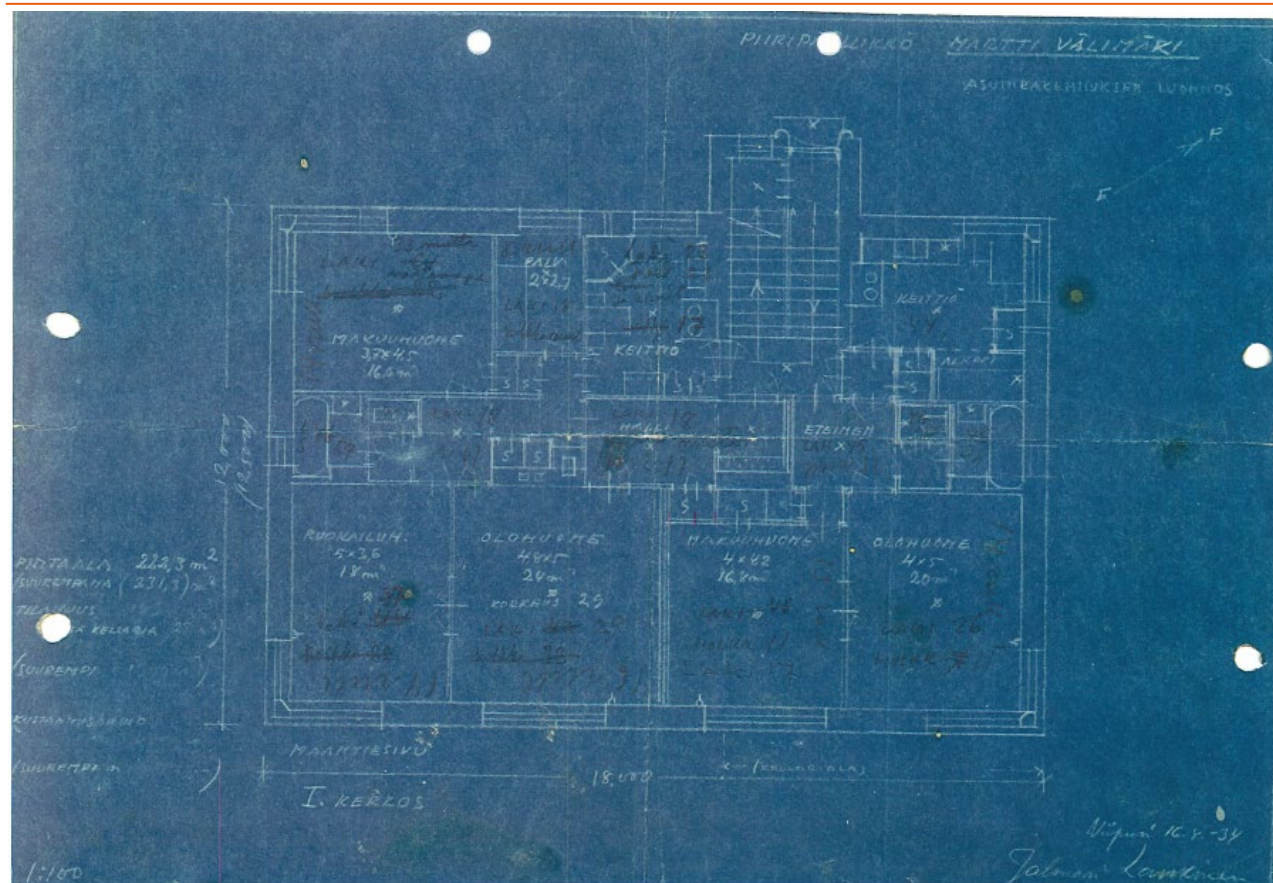
funktionalismiin. Kohteen mahdolliset ympäristöarvot liittyvät sen sijaintiin RKY-alueen reunalla. Kohteen puistomainen pihapiiri liittyy luontevasti Valtionhotellin puistoon.

14.5.2021



Kuva 37. Ote rakennuksen kellarikerroksen pohjapiirroksesta.

14.5.2021



Kuva 38. Ote rakennuksen 1. kerroksen pohjapiirroksesta.

14.5.2021



Kuva 41. Ote nykyisen omistajan hallussa olevasta rakennustyöselosteesta. Oheisessa otteessa on rakennuksen itäpäätty ja ullakon rakenteita.

14.5.2021



Kuva 42. Kohteen länsipäätä ja Torkkelinkadun puoleinen julkisivu.



Kuva 44. Kohteen pihajulkisivu ja länsipäätä.



Kuva 43. Kohteen pihajulkisivu.



Kuva 45. Porraskäytävän ovi sijaitsee pienessä syvennyksessä. Puinen ovi on alkuperäinen.

14.5.2021

5 Yhteenveto

Torkkelinkadun alueen rakennukset liittyvät Imatran matkailun historiaan vanhan Viipurintien varressa sijaitsevana rakennuksina. Mittakaavallisesti rakennukset toimivat muistumana Torkkelinkadun (Viipurintien) varrella aikoinaan sijainneesta rakennuskannasta. Torkkelinkadun toisessa päädyssä sijaitsevat Pioniuksen talo ja Lähteen talo muodostavat rakennuksien kanssa mittakaavallisesti yhteneväisen katutilan, jota Valtionhotellin uudempi kylpylärakennus ja väliin sijoittuva 1970-luvun asuinkerrostalo paikoin rikkovat.

Rakennukset liittyvät niitä ympäröivien puistoalueiden maisematiilaan ja ovat osa kaupunkiympäristön vaihettumisvyöhykettä Valtionhotellin puistoympäristön sekä Helsingintien ja sen toisella puolella sijaitsevan modernin kaupunkiympäristön välillä.

Toiminnallisesti rakennukset ovat liittyneet Imatrankosken elinkeinoelämään. Korhosten talo toimi sittemmin puretun Imatran Eka-Leipomon (kerhokeskus Koskis) työntekijöiden asuinrakennuksena. Välimäen talon kellarikerroksessa on toiminut leipomo ja sen jälkeen muuta pienimuotoista liiketoimintaa.

Rakennukset ovat säilyneet hahmoiltaan ja ulkoasultaan alkuperäisinä.

14.5.2021

6 Käytetyt lähteet

Viittaukset

- ¹ Ramboll 2020 s. 12-13
- ² Kojo 2018 s. 6
- ³ Ramboll 2020 s. 15
- ⁴ Ramboll 2020 s. 22-23
- ⁵ Ramboll 2020 s. 24; Ahola 2017 s. 9
- ⁶ http://www3.lut.fi/eki/vuoksivirtaa/virtuaalimatka_vuoksella/suomenruhr/koskinaytoksetimatralla.html viitattu 3.5.2021
- ⁷ Ahola 2017, s. 8, 10
- ⁸ Kojo 2018 s. 8
- ⁹ Kojo 2018 s. 7
- ¹⁰ Kojo 2018 s. 8
- ¹¹ Hartikainen 2003 s. 21
- ¹² Hartikainen 2003 s. 22
- ¹³ Imatran rakennetun ympäristön kehitysvaiheet, s. 51.
- ¹⁴ Ramboll 2016, s. 9.
- ¹⁵ Suullinen lähde (omistaja), 29.4.2021.

Aiemmat selvitykset ja inventoinnit:

Imatran Valtionhotellin ympäristön historiallisten kehitysvaiheiden selvitys, Imatran kaupunki, Kimmo Hartikainen 2003.

Imatrankosken korttelien 90-92 ja 140 kehittämissuunnitelma, diplomityö, Anna Kojo, 2018.

Lähteen talon rakennushistoriallinen selvitys, Teija Ahola, Selvitystyö Ahola, 2017.

Kerhotalo Koskiksen rakennushistoriallinen selvitys, FCG Suunnittelu ja tekniikka Oy, 2018.

Imatran rakennetun ympäristön kehitysvaiheet, Imatran OYK, Ramboll 2020.

Kaukopään, Imatrankosken ja Tainionkosken koulurakennusten sekä Kumppanuustalon rakennushistoriallinen selvitys, Ramboll 2016.

Asemakaavat:

Imatran kaupungin karttapalvelu <https://kartta.imatra.fi/#>

- Asemakaava nro 400 määräyksineen, 1971
- Asemakaava nro 438 määräyksineen, 1972

Kartat:

Maanmittauslaitos, <http://vanhatpainetutkartat.maanmittauslaitos.fi/>

- Peruskarttalehti 411502 vuosilta 1971, 1983 ja 1992

14.5.2021

Lupakuvat

Imatran rakennusvalvonnan arkisto

Valokuvat

Kohteiden omistajien valokuvakokoelmat

Jos kuvalähdettä ei ole mainittu: Julia Virkkalan maastokäynnillä 29.4.2021 ottamat valokuvat

Historian kuvakokoelma, Museovirasto, Imatrankoski 1966, Teuvo Kanerva (<https://www.finna.fi/Record/museovirasto.7648F301A5E223A4182D8346C2D238A4?imgid=1>)

Suulliset lähteet:

Rakennusten omistajat

Muut lähteet:

Imatran kaupungin karttapalvelu <https://kartta.imatra.fi/#>

- Opaskartta
- Kiinteistörekisterikartta
- Ortoilmakuva vuodelta 2016
- Ajantasa-asemakaavat

*FCG Finnish Consulting Group Oy ("FCG") on laatinut tämän raportin FCG:n asiakkaan ("Asiakas") toimeksiannon ja ohjeiden mukaisesti. Tämä raportti on laadittu FCG:n ja Asiakkaan välisen sopimuksen ehtojen mukaisesti. **FCG ei ole vastuussa tästä raportista tai sen käytöstä suhteessa mihinkään muuhun tahoon kuin Asiakkaaseen.***

Tämä raportti voi perustua kokonaan tai osaksi kolmansien osapuolten FCG:lle antamiin tietoihin tai julkisiin lähteisiin ja näin ollen tietoihin, joihin FCG:llä ei ole ollut vaikutusmahdollisuuksia. FCG toteaa nimenomaisesti, ettei sillä ole vastuuta sille annettujen virheellisten tai puutteellisten tietojen perusteella.

Kaikki oikeudet (mukaan lukien tekijänoikeudet) tähän raporttiin kuuluvat FCG:lle, tai Asiakkaalle, mikäli niin on sovittu FCG:n ja Asiakkaan välillä. Tätä raporttia tai sen osaa ei saa muokata tai käyttää uudelleen toiseen tarkoitukseen ilman FCG:n kirjallista lupaa.