

Osallistumis- ja arviointisuunnitelma (MRL 63§)

9.8.2021
päivitetty 12.1.2022

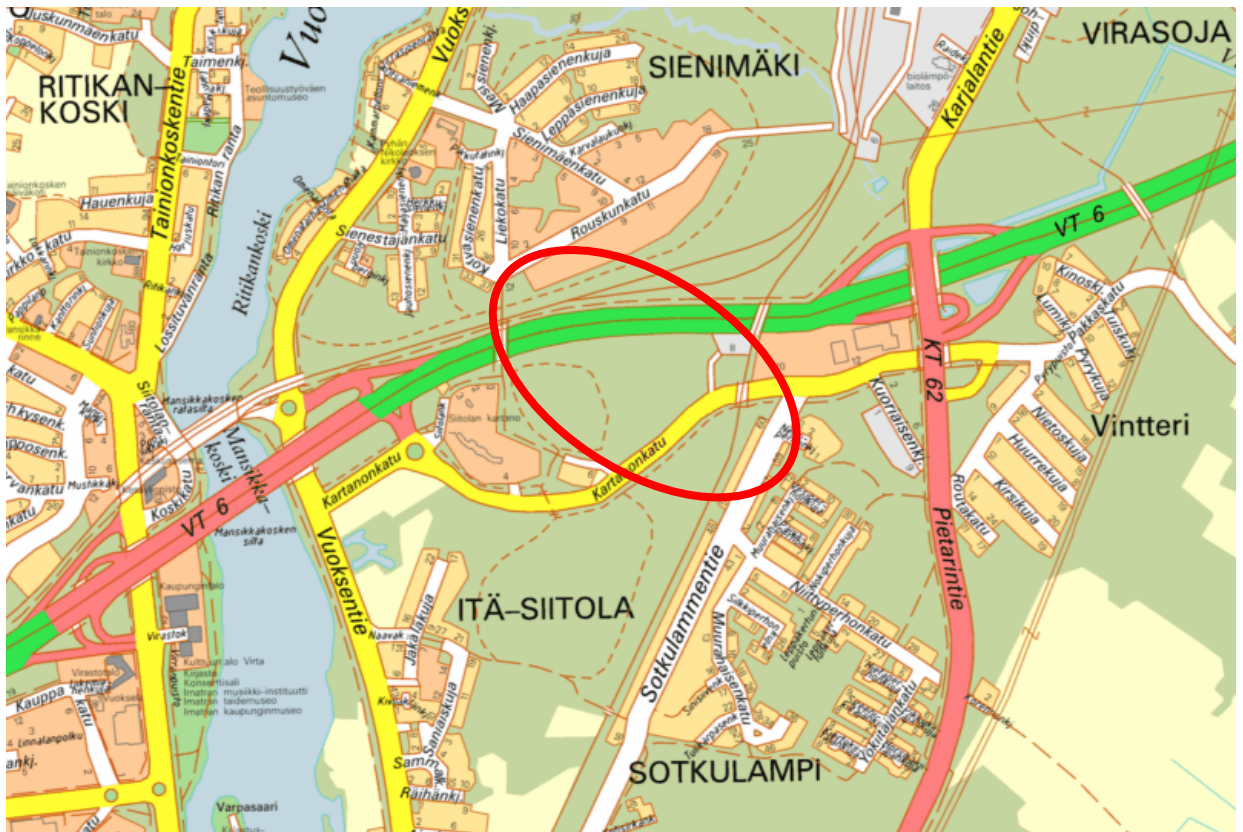
Kaupunginosa 50, Itä-Siitola

Kortteli 61 sekä lähivirkistys-, katu-, rautatie- ja maantien aluetta.

Kaupunginosa 51, Sotkulampi

Rautatie-, lähivirkistys- ja katualuetta.

Asemakaavan muutos 1124, Kolmioraide



Kartta 1. Suunnittelualan sijainti opaskartalla (punainen soikio). (Lähde: Imatran kaupunki)

Suunnittelukohde

Suunnittelualue sijaitsee Itä-Siitolan ja Sotkulammen kaupunginosissa Sienimäen ja Sotkulammen asuinalueiden välissä. Suunnittelualueen valtatie 6 ja itäosassa Venäjän rajalle vievä rautatie. Suunnittelualueen pohjoispuolella sijaitsee Karjalan rata, länsipuolella on Siitolan kartano ja itäpuolella Sotkulammen liikerakennusten ja asumisen alueita. Alueen sijainti on esitetty kartassa 1. Alueen pinta-ala on noin 9 ha.

Tavoitteet

Asemakaavan ja asemakaavamuutoksen tavoitteena on päivittää alueen asemakaava vastaamaan Väyläviraston Karjalan radan ja Venäjän rajan välille laatiman ratasuunnitelman sekä ratakkeeseen kuuluvan kolmioraideen tarpeita.

Suunnittelun lähtökohdat ja selvitykset

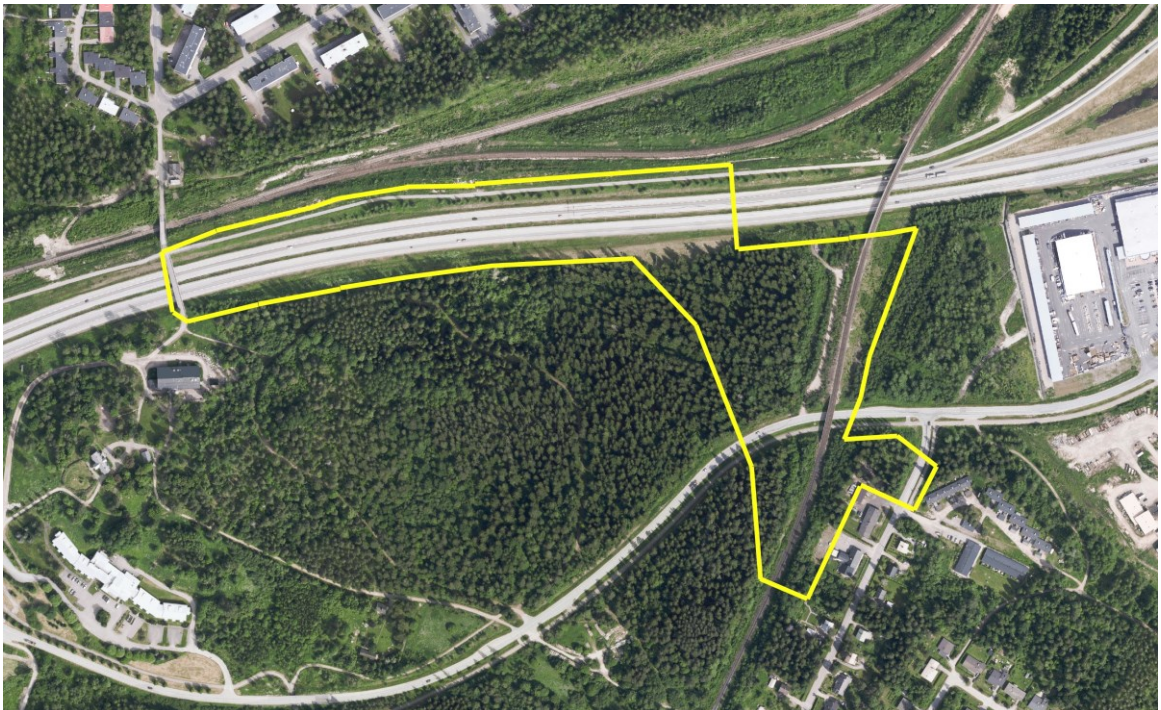
Aloite

Asemakaavan laadinta ja asemakaavan muutos on käynnistetty Imatran kaupungin aloitteesta. Asemakaava ja asemakaavan muutos on kuulutettu vireille kaavoituskatsauksen 2021 (KH 8.3.2021 § 76) yhteydessä.

Alueen kuvaus

Suunnittelualue sijaitsee Itä-Siitolan ja Sotkulammen kaupunginosissa, Karjalan radan ja Venäjän rajalle kulkevien rautateiden risteämiskohdassa.

Suunnittelualue koostuu rautatiealueesta, moottoritiestä, katualueesta sekä rakentamattomasta alueesta, joka on pääosin lähivirkistysaluetta. Lähivirkistysalueet radan ympärillä ovat suurimmaksi osaksi metsäisiä.



Kuva 1. Suunnittelualueen likimääräinen rajaus (keltainen viiva) ilmakuvalla. (Lähde: Imatran kaupunki)

Rakennettu ympäristö

Suunnittelualueella ei ole rakennuksia vaan alue on sen läpi kulkevaa rautatietä lukuun ottamatta rakentamattomaa ympäristöä Sienimäen ja Sotkulammen asuinalueiden välissä.

Muinaisjäännökset

Suunnittelualueella ei ole Museoviraston muinaisjäännösrekisteriin merkittyjä kiinteitä muinaisjäännöksiä tai muita arkeologisia kohteita.

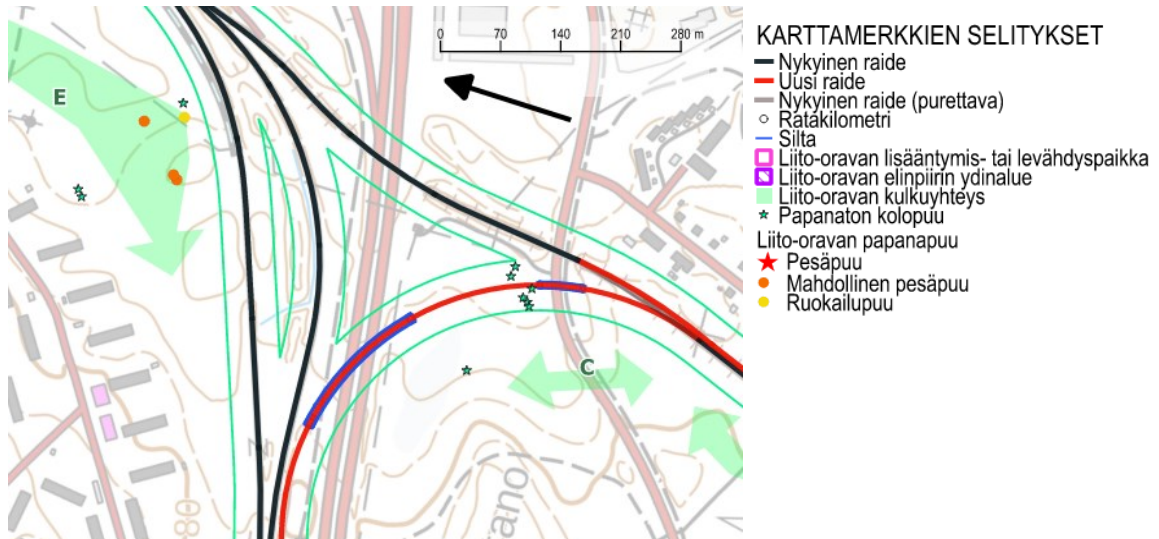
Aluetta lähin tunnettu kiinteä muinaisjäännös on Itä-Siitolan asuinalueen pohjoisosassa oleva Siitolan kartano (muinaisjäännöstunnus 1000017469).

Luonnonympäristö

Suunnittelualueella on luonnontilaista metsää radan ympärillä.

KAUPUNKIKEHITYS JA TEKNISET PALVELUT Kaavoitus

Ratasuunnitelmaa varten on tehty liito-oravaselvitys (Sweco Infra & Rail Oy, 29.6.2021). Selvityksessä ei todettu alueella sijaitsevan liito-oravan lisääntymis- ja levähdyspaikkoja, mutta alueen ympäristössä sijaitsee liito-oravan kulkuyhteyksiä sekä mahdollisia pesäpuita ja kolopuita.



Kuva 2. Liito-oravahavainnot kolmioraiteen alueella. (Imatra-Imatrankoski-raja ratasuunnitelma liito-oravaselvitys. Sweco Infra & Rail Oy, 29.6.2021)

Pohjavesialueet

Suunnittelualue ei sijaitse pohjavesialueella.

Maaperä

Imatran geologisen aluejaon mukaan maaperä on kaava-alueella pääasiassa hienorakeisten kitka- ja silttimaalajien aluetta, jossa vallitsevien hiekka-hiedan, hiesun ja hienorakeisen moreenin ohella on paikoin ohuita alle puolen metrin savi-, lieju- tai turvekerroksia. Kaava-alueen itäisessä osassa valtatie 6:n ja Kartanonkadun välisen rautatieosuuden alueella suunnittelualueen maaperä on savikkoa, jossa vallitsevien saven ja hiesun päällä on paikoin ohuita alle metrin paksuisia eloperäisiä kerrostumia.

Radon

Kaava-alue kuulu kohonneen radontason alueelle, jolla mittaustuloksista 1-9% ylittää 400 Bg/m³. Radonriskit tulee ottaa huomioon rakentamisessa.

Melu

Alueella melua aiheuttavat pääasiassa rautatieliikenne Karjalan radalla ja Imatran tavara-aseman ja Venäjän rajan välillä sekä maantieliikenne Valtatie 6:lla.

Luumäki-Imatra tavararatasuunnitelmaa varten tehdyn vuonna 2017 valmistuneen meluselvityksen melumallit yltyvät suunnittelualueelle. Mallien perusteella suunnittelualueen kohdalla Venäjän rajalle vievää rataa lähimpinä olevilla Sotkulammen asuinrakennuksilla päiväajan (klo 7-22) keskiäänitaso ylittää 55 dB, mutta yöaikana (22-7) melutaso jää alle 55 dB. Vuoteen 2035 ylettyvän ennusteen mukaan Sienimäen kerrostaloalueella päivä- ja yöajan keskiäänitaso on alle 55 dB.

Vuonna 2017 tehdyn maanteiden meluselvityksen perusteella Valtatie 6:lta Sotkulammentien varren asunnoille kantautuvan melun keskiäänitaso kaavamuutosalueen kohdalla jää päiväaikaan alle 55 dB ja yöaikaan alle 50 dB.

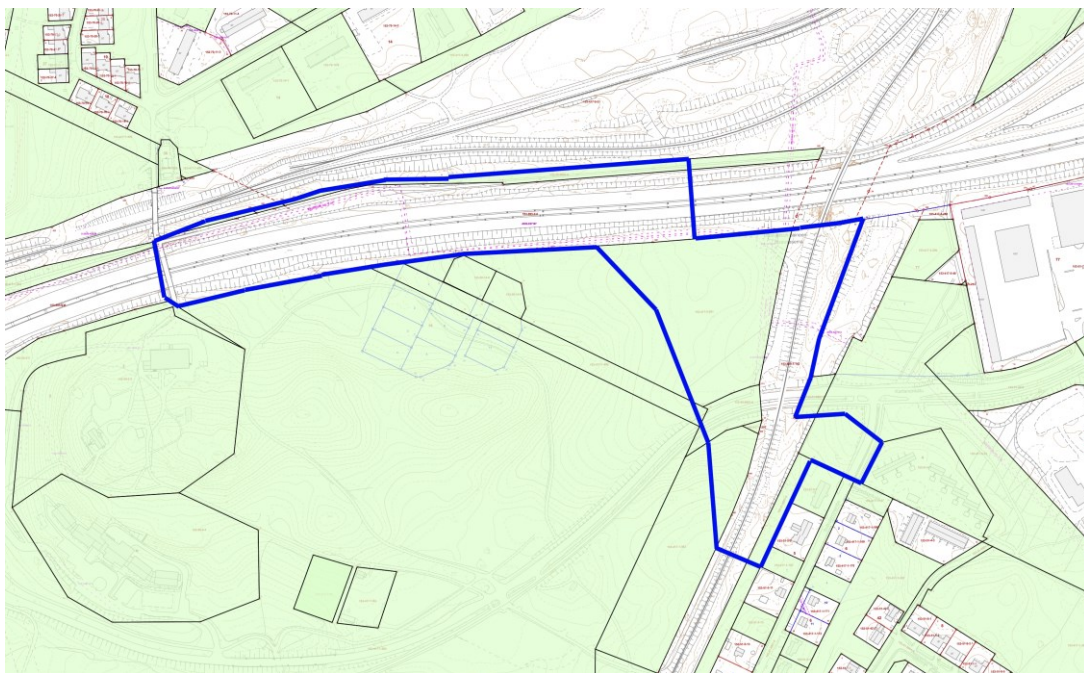
Imatran yleiskaavan 2040 meluselvityksessä on koottu yhteen Imatralla tehdyt meluselvitykset (WSP Finland Oy, 2021). Ratasuunnitelman yhteydessä on tehty meluselvityksen päivitys.

Yhdyskuntatekninen huolto

Kaavamuuotosalue on yhdyskuntateknisen huollon piirissä.

Maanomistus

Väylävirasto omistaa suunnittelualueesta rata-alueen sekä Valtatie 6:den maantienalueen, muutoin alue on Imatran kaupungin omistuksessa. Kaupungin maanomistus on esitetty kartassa 3.



Kartta 3. Alueen kiinteistökartta. Suunnittelualueen alustava likimääräinen rajausta on esitetty sinisellä viivalla. Kaupungin maanomistus vihreällä. (Lähde: Imatran kaupunki)

Suunnittelutilanne

Valtakunnalliset alueidenkäyttötavoitteet

Valtakunnalliset alueidenkäyttötavoitteet ovat osa maankäyttö- ja rakennuslain mukaista suunnittelujärjestelmää. Valtioneuvosto päätti uudistetuista valtakunnallisista alueidenkäyttötavoitteista 14.12.2017 ja ne astuivat voimaan 1.4.2018. Tätä asemakaavan muutosta koskevia tavoitteita ovat mm.:

- edistää valtakunnallisen liikennejärjestelmän toimivuutta ja taloudellisuutta kehittämällä ensisijaisesti olemassa olevia liikenneyhteyksiä ja verkostoja sekä varmistamalla edellytykset eri liikennemuotojen ja -palvelujen yhteiskäyttöön perustuville matka- ja kuljetusketjuille sekä tavara- ja henkilöliikenteen solmukohtien toimivuudelle.
- turvata kansainvälisesti ja valtakunnallisesti merkittävien liikenne- ja viestintäyhteyksien jatkuvuus ja kehittämismahdollisuudet sekä kansainvälisesti ja valtakunnallisesti merkittävien satamien, lentoasemien ja rajanylityspaikkojen kehittämismahdollisuudet.
- ehkäistä melusta, tärinästä ja huonosta ilmanlaadusta aiheutuvia ympäristö- ja terveyshaittoja
- edistää kävelyä, pyöräilyä ja joukkoliikennettä

Maakuntakaava

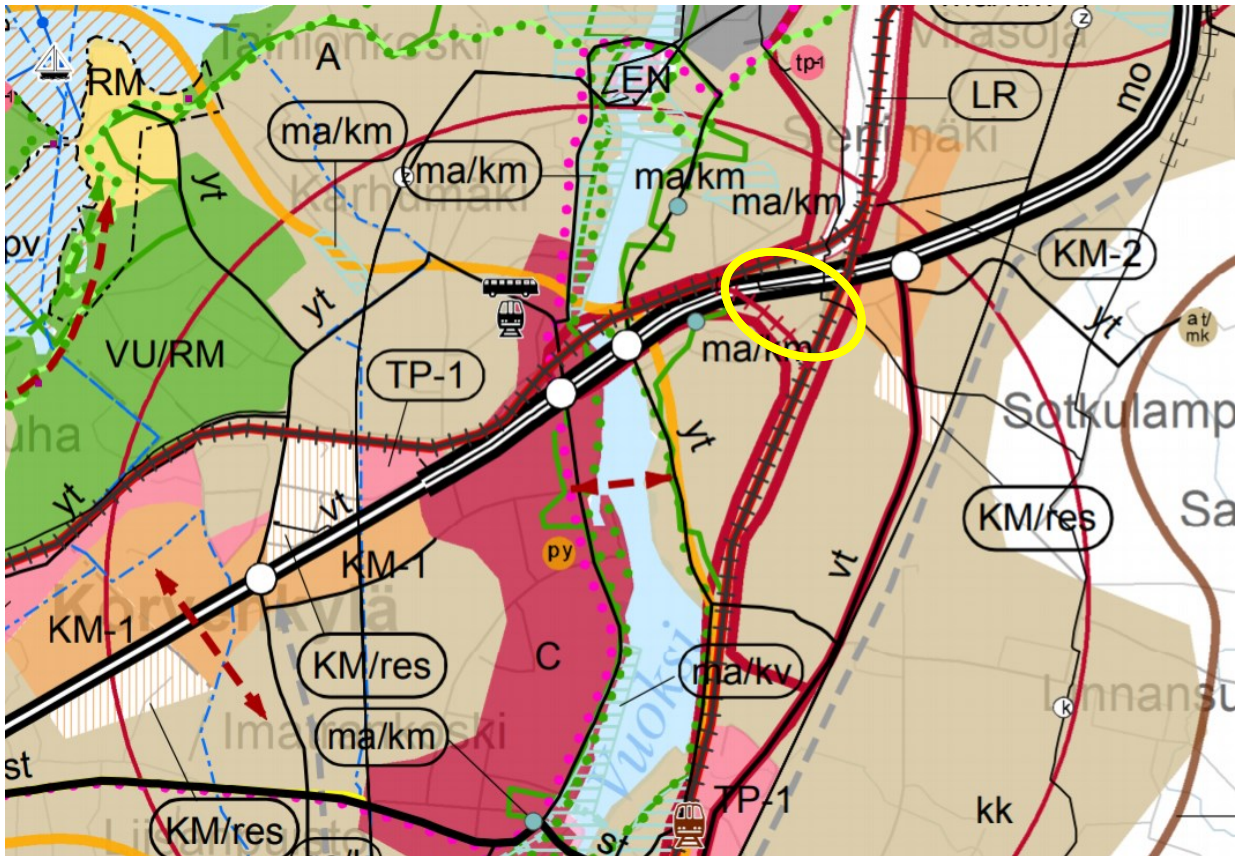
Maakuntakaava on maankäyttö- ja rakennuslain mukainen yleispiirteinen suunnitelma maakunnan alueiden käytöstä. Siinä esitetään maakunnan yhdyskuntarakenteen ja alueidenkäytön

KAUPUNKIKEHITYS JA TEKNISET PALVELUT
 Kaavoitus

perusratkaisut sekä maakunnan tavoiteltu kehitys noin vuoteen 2025. Maakuntakaava myös välittää valtakunnalliset alueidenkäyttötavoitteet kaavoitukseen. Etelä-Karjalan maakuntakaava on hyväksytty maakuntavaltuustossa 9.6.2010 ja vahvistettu ympäristöministeriössä 21.12.2011.

Etelä-Karjalan 1. vaihemaakuntakaavan on hyväksynyt Etelä-Karjalan liiton maakuntavaltuusto 24.2.2014. Ympäristöministeriö vahvisti vaihemaakuntakaavan 19.10.2015. Vaihemaakuntakaavassa tarkastellaan kaupan palveluja ja niiden kehittämismahdollisuuksia sekä mitoitusta maakunnassa. Myös matkailupalvelujen ja elinkeinojen sekä liikennejärjestelmän kehittäminen ovat kaavan teemoina. Vaihekaavan ratkaisut korvaavat Etelä-Karjalan vahvistetun kokonaismaakuntakaavan aluevarauksia.

Etelä-Karjalan 2. vaihemaakuntakaavan luonnos on pidetty yleisesti nähtävillä 5.4. – 10.5.2020. Lähtökohdana 2. vaihemaakuntakaavassa on monta kuntaa koskevan jätevedenpuhdistamon toteuttamismahdollisuuksien varmistaminen Lappeenrannan alueella.



Kartta 4. Ote maakuntakaavayhdistelmästä. Suunnittelualan sijainti on osoitettu keltaisella soikiolla. (Lähde: Etelä-Karjalan Liitto)

Suunnittelualue on maakuntakaavayhdistelmässä merkitty taajamatoimintojen alueeksi (A). Taajamatoimintojen aluetta koskee seuraava suunnittelumääräys:

”Alueen yksityiskohtaisemmassa suunnittelussa tulee edistää yhdyskuntarakenteen eheytymistä hajanaisesti ja vajaasti rakennetuilla alueilla tukien olemassa olevaa infraa. Suunnittelussa tulee myös edistää taajaman ydinalueen kehittämistä toiminnallisesti ja taajamakuullisesti selkeästi hahmottuvaksi keskuksiksi. Yksityiskohtaisemmassa suunnittelussa rakentaminen ja muu maankäyttö on sopeutettava ympäristöönsä niin, että taajaman omaleimaisuus ja viihtyisyys vahvistuvat. Erityistä huomiota tulee kiinnittää luonto- ja maisema-arvojen sekä kulttuuriympäristön ominaispiirteiden säilyttämiseen. Sisäisten puistoja virkistys- sekä muiden vapaa-alueiden riittävyys tulee varmistaa. Arkusjärven ympäristön jatkosuunnittelussa tulee huomioida erityisen huolella jätevesi- ja hulevesiratkaisut ja muut vesistön tilaan vaikuttavat tekijät.”

KAUPUNKIKEHITYS JA TEKNISET PALVELUT Kaavoitus

Koko suunnittelualue on osa maakuntakaavassa kasvukeskusalueen laatukäytävää (**Ik**) sekä kaupunki-/taajamarakenteen kehittämisen kohdealuetta (**kk**). Kasvukeskusalueen laatukäytävää koskee seuraava suunnittelumääräys:

”Laatukäytävän yksityiskohtaisemmassa suunnittelussa tulee edistää elinympäristöjen toimivuutta ja taloudellisuutta hyödyntämällä ja eheyttämällä olemassa olevaa yhdyskuntarakennetta sekä turvata toimivat ja turvalliset liikenneväylät ja -yhteydet. Alueidenkäytön suunnittelussa tulee turvata pitkän tähtäimen maankäytölliset kehittämistarpeet, turvata joukkoliikenteeseen tukeutuvan yhdyskuntarakenteen kehittämismahdollisuudet sekä pyrkiä vähentämään liikennetarvetta, parantamaan liikenneturvallisuutta sekä edistämään joukko- ja kevyenliikenteen edellytyksiä ottaen huomioon virkistys ja matkailu. Keskeisillä taajama-alueilla käytöstä poistuneiden alueiden uudistamista ja saneerausta tulee suunnata asumiseen ja lähipalveluihin. Yksityiskohtaisemmassa suunnittelussa tulee ottaa huomioon rantojen viheralueita säilyttävä ja viheryhteyksiä mahdollistava rakentaminen sekä luonto- ja kulttuuriarvojen vaaliminen.”

Suunnittelualueen Venäjän rajalle vievä rata on maakuntakaavayhdistelmässä osoitettu merkittävästi parannettavaksi pääradaksi (musta-punainen **rp**). Suunnittelualueelle on lisäksi osoitettu uusi päärata (punainen **rp**). Rata ja sen välitön ympäristö on osoitettu liikenteen ja logistiikan kehittämisen kohdealueeksi (**Ik**). Liikenteen ja logistiikan kehittämisen kohdealuetta koskee seuraava suunnittelumääräys:

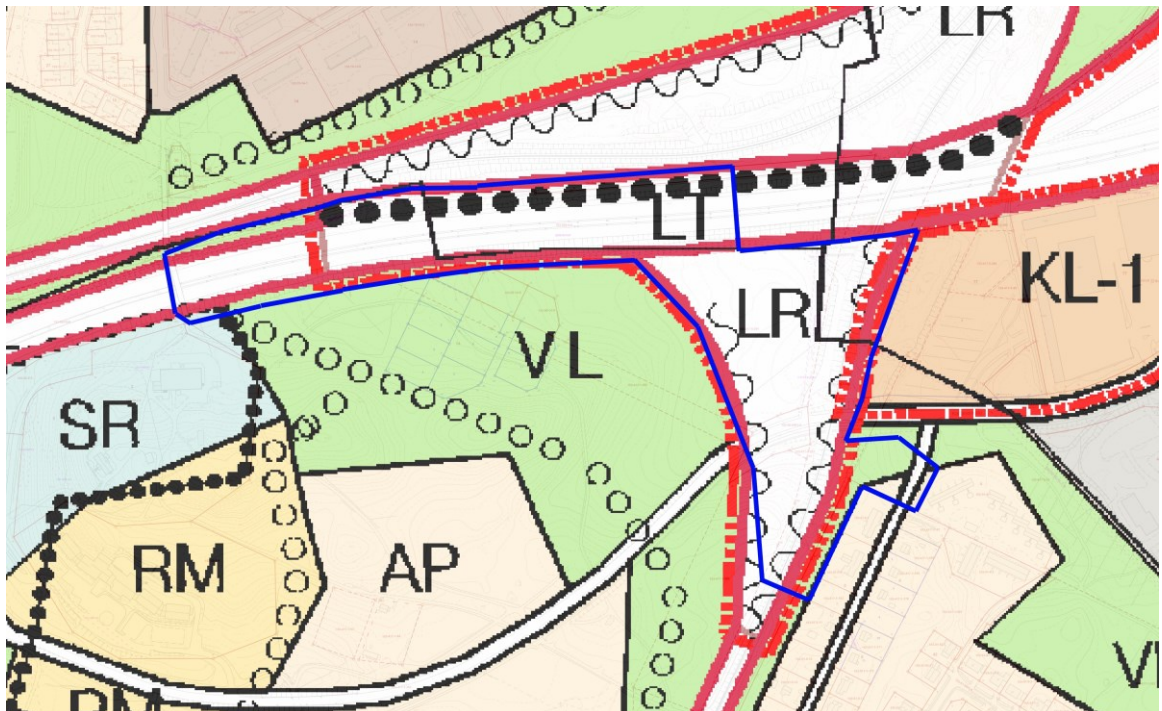
”Alueen yksityiskohtaisemmassa suunnittelussa on kiinnitettävä erityistä huomiota logistisen vyöhykkeen ulottumista Imatran raja-asemalta Vuoksen Satamaan sekä Imatran keskusliikenneasemalle multimodaalisena yhteytenä. Tavoitteena on kansainvälisen logistisen liikenneyhteyden kehittäminen erityisesti raideliikenteen osalta. Tavoitteena on tavara- ja henkilöliikenteen kehittäminen Karjalan radalle kansainvälisenä yhteytenä. Tavoitteena on myös tieliikenteen merkittävä kehittäminen.”

1. vaihemaakuntakaavassa on koko maakuntakaava-aluetta koskeva yleismääräys, jonka mukaan maakunnan alueidenkäytön jatkosuunnittelussa tulee ottaa huomioon tervehdyttävän ympäristön kehittäminen. Kaavoitus- ja rakennushankkeissa tulee ottaa kohtuullisessa määrin huomioon taiteelliset ja visuaaliset sekä kulttuuriympäristöön liittyvät tavoitteet.

Yleiskaava

Suunnittelualueella on voimassa Imatran kaupunginvaltuuston 19.4.2004 hyväksymä Imatran yleiskaava ”Kestävä Imatra 2020”.

Yleiskaavassa osoitettu rautatieliikenteen alueena (**LR**) Venäjän rajalle kulkeva rautatie sekä varaus kolmioraiteelle. Valtatie 6 on osoitettu yleisen tien alueeksi (**LT**). Venäjän rajalle kulkevan radan itäpuolelle on osoitettu lähivirkistysaluetta (**VL**), pientalovaltaista asuntoaluetta (**AP**) sekä Sotkulammentie katualueena.



Kartta 5. Ote voimassa olevien yleiskaavojen yhdistelmästä. Suunnittelualueen alustava likimääräinen rajausta sinisellä. (Lähde: Imatran kaupunki).

Imatran yleiskaava 2040

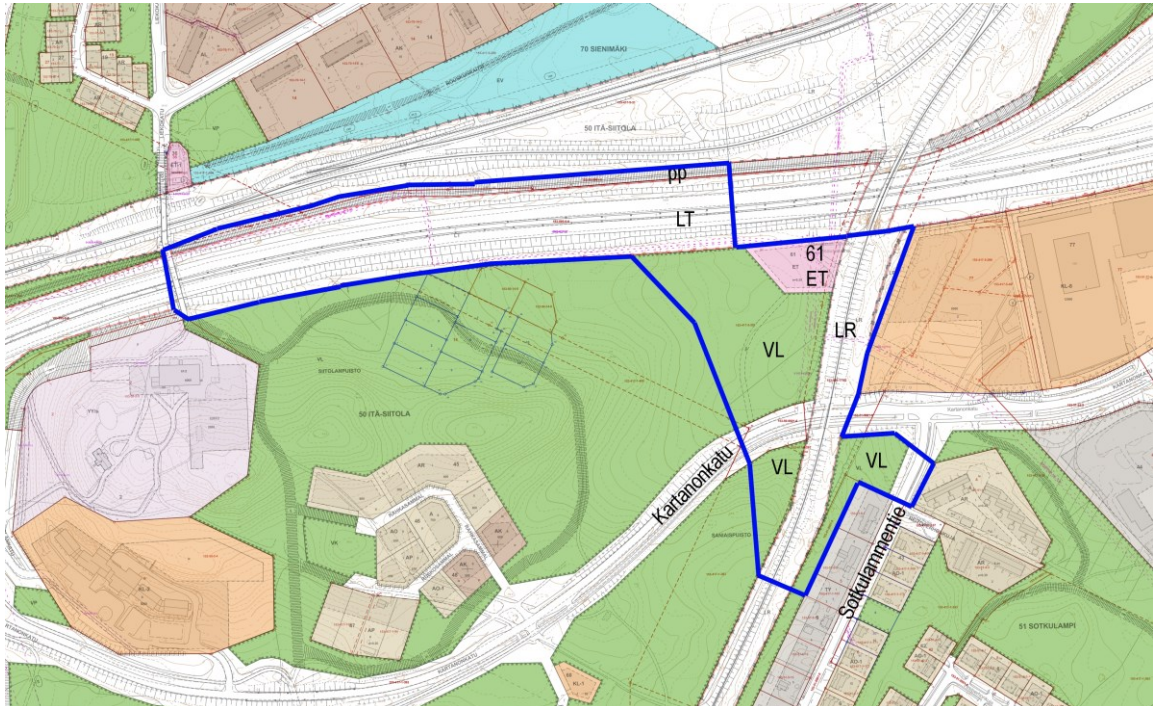
Imatran uuden yleiskaavan laatiminen on käynnistynyt. Yleiskaava on valmisteluvaiheessa. Yleiskaavan osallistumis- ja arviointisuunnitelma valmistui vuoden 2018 alussa ja yleiskaavan rakennemalli valmistui vuoden 2019 lopulla.

Asemakaava

Suunnittelualueella on voimassa seuraavat asemakaavat: 734/2 (hyväksytty 29.6.1992), 744 (hyväksytty 28.1.1994), 818 (hyväksytty 13.8.1997) sekä 1041 (hyväksytty 21.10.2013).

Suunnittelualueen poikki kulkeva valtatie 6 on merkitty kauttakulku- tai sisääntulotieksi suoja- ja näkemäalueineen (LT). Karjalan radalta Venäjän rajalle kulkeva rata on merkitty rautatiealueeksi (LR). Valtatie 6:n ja Venäjän rajalle kulkevan radan risteyskohtaan on osoitettu yhdyskuntateknistä huoltoa palvelevien rakennusten ja laitosten korttelialue (ET). Itä-Siitolan asuinalueen ja radan sekä Sotkulammen asuinalueen ja radan välinen alue on osoitettu lähivirkistysalueeksi (VL). Alueen eteläosassa on lyhyet osat Kartanonkatua ja Sotkulammentietä

Suunnittelualueella voimassa olevissa asemakaavoissa ei ole aluetta koskevia yleismääräyksiä.



Kartta 6. Ote ajantasa-asemakaavasta. Korttelinumerot ja käyttötarkoituserkinnät kirjoitettu selvyden vuoksi isolla fontilla. Suunnittelualueen alustava likimääräinen raja sinisellä viivalla. (Lähde: Imatran kaupunki)

Rakennuskiellot

Suunnittelualueella ei ole voimassa olevia rakennuskielto- tai suunnittelutarvealueita.

Rakennusjärjestys

Imatran kaupungin rakennusjärjestys on hyväksytty kaupunginvaltuustossa 20.6.2016 ja se on tullut voimaan 1.8.2016.

Pohjakartta

Kaavamuutoksen pohjakartta täyttää MRL 54 §:n mukaiset vaatimukset. Pohjakartan laadusta vastaa Imatran kaupunki.

Laadittavat selvitykset

Kaavamuutostyössä käytetään mahdollisimman paljon hyväksi jo laadittuja selvityksiä, mm. Luumäki–Imatra tavara ja Imatra–Imatrankoski–Venäjän raja -ratahankkeiden selvityksiä sekä asemakaavoituksen tueksi laadittuja selvityksiä.

Alueelta on aiemmin laadittu mm. seuraavat selvitykset:

- Luumäki–Imatra tavara ratasuunnitelma, meluselvitys, WSP Finland Oy, 2017.
- Imatra–Imatrankoski–Venäjän raja -ratasuunnitelma, meluselvitys, 2021 (viimeisteltävänä).
- Imatra–Imatrankoski–Venäjän raja -ratasuunnitelma, liito-oravaselvitys, Sweco, 2021 (viimeisteltävänä).
- Imatran liikennepaikan toiminnallisuustarkastelu 2017
- Maanteiden meluselvitys 2017

Vaikutusten arviointi

Asemakaavan muutoksen laadinnan yhteydessä selvitetään kaavan toteutuksen ympäristövaikutukset maankäyttö- ja rakennuslain sekä -asetuksen edellyttämällä tavalla (MRL 9 §, MRA 1 §). Kaavaa laadittaessa tulee selvittää suunnitelman toteuttamisen ympäristövaikutukset,

KAUPUNKIKEHITYS JA TEKNISET PALVELUT Kaavoitus

mukaan lukien yhdyskuntataloudelliset, sosiaaliset, kulttuuriset ja muut vaikutukset. Selvitykset on tehtävä koko siltä alueelta, jolla kaavalla voidaan arvioida olevan olennaisia vaikutuksia.

Vaikutusarviointi tehdään osana kaavaselistusta. Erillisiä vaikutusten arviointeja ei laadita.

Kaavatyön yhteydessä arvioidaan mm. seuraavat vaikutukset:

- ihmisten elinoloihin ja elinympäristöön
- luonnonympäristöön
- alue- ja yhdyskuntarakenteeseen sekä liikenteeseen
- kaupunkikuvaan, maisemaan ja rakennettuun ympäristöön.

Osalliset

Osallisia ovat alueen maanomistajat sekä ne, joiden asumiseen, työntekoon tai muihin oloihin laadittava kaava saattaa huomattavasti vaikuttaa. Lisäksi osallisia ovat ne viranomaiset ja yhteisöt, joiden toimialaa suunnittelussa käsitellään. Osallisilla on oikeus ottaa osaa kaavan valmisteluun, arvioida sen vaikutuksia ja lausua kaavasta mielipiteensä (MRL 62 §).

Osallisia ovat:

1. Viranomaiset

- Etelä-Karjalan liitto
- Etelä-Karjalan pelastuslaitos
- Kaakkois-Suomen ELY-keskus, ympäristö ja luonnonvarat
- Väylävirasto

2. Imatran kaupungin hallintokunnat ja kaupunkiyhtiöt

- Kaupunkikehitys- ja tekniset palvelut (rakennusvalvonta, kaupunki-infra ja viheralueet, kaupunkisuunnittelu, Imatran vesi)
- Imatran seudun ympäristötoimi
- Kulttuuri-, vapaa-aika, hyvinvointipalvelut
- Imatran seudun kehitysyhtiö Oy
- Mitra Imatran Rakennuttaja Oy

3. Maanomistajat, vuokralaiset ja naapurit

4. Alueen asukkaat, yrittäjät ja yhdistykset

- Imatran seudun vammaisneuvosto
- Imatran vanhusneuvosto
- Imatran nuorisovaltuusto
- Gasgrid Finland Oy
- Muut alueen toimijat

5. Muut

- Puhelinyhtiöt
- Sähköyhtiöt

Osallistumisen ja vuorovaikutuksen järjestäminen

Kaavoituksesta tiedottaminen

Kaavoituksen vireilletulosta sekä osallistumis- ja arviointisuunnitelman, kaavaluonnoksen ja kaavaehdotuksen nähtävilläolosta tiedotetaan Imatran kaupungin internet-sivuilla *Kuulutukset*-osiossa sekä sanomalehti Uutisvuoksessa. Kaavaluonnoksen ja kaavaehdotuksen nähtävilläolosta tiedotetaan myös kirjeitse kaava-alueen ja lähialueen maanomistajia. Kaava-aineisto on nähtävillä koko kaavoitusprosessin ajan.

Valmisteluvaihe

Asemakaava ja asemakaavan muutos on kuulutettu vireille kaavoituskatsauksen 2021 yhteydessä. Osallistumis- ja arviointisuunnitelma asetetaan yleisesti nähtäville 13.8.2021 alkaen koko asemakaavan muutoksen valmistelun ajaksi ja sitä voidaan täsmentää ja täydentää kaavaprosessin aikana.

Asemakaavan muutosluonnoksen nähtävilläolosta tiedotetaan sanomalehti Uutisvuoksessa ja kaupungin internetsivuilla. Osalliset saavat esittää mielipiteensä kaavaluonnoksesta ennen nähtävillä oloajan päättymistä. Palautteet kaavaluonnoksesta pyydetään lähettämään nähtävilläoloajan loppuun mennessä kirjallisesti Imatran kaupunginhallitukselle osoitettuna kaupunginkanslian kirjaamoon, osoite Virastokatu 2, 55100 Imatra tai sähköpostitse osoitteeseen kirjaamo@imatra.fi. Kaavaluonnoksesta pyydetään tarvittavat lausunnot. Kaupunki antaa perustellun vastineen mielipiteisiin ja lausuntoihin kaavaselostuksen liitteeksi tulevassa vuorovaikutusraportissa.

Ehdotusvaihe

Kaavaluonnoksesta saadun palautteen ja siitä kaupungin tekemien päätösten perusteella laaditaan **kaavaehdotus**. Kaavaehdotus asetetaan kaupunkikehityslautakunnan hyväksymisen jälkeen nähtäville vuorovaikutusta varten 30 päivän ajaksi. Kaavaehdotuksen nähtävilläolosta tiedotetaan sanomalehti Uutisvuoksessa ja kaupungin internetsivuilla. Osallisilla on oikeus tehdä muistutus kaavaehdotuksesta ennen nähtävilläoloajan päättymistä. Mahdolliset muistutukset kaavaehdotusta vastaan on tehtävä kirjallisena ja jätettävä yhteystietoineen Imatran kaupunginhallitukselle osoitettuna kaupunginkanslian kirjaamoon, osoite Virastokatu 2, 55100 Imatra tai kirjaamo@imatra.fi. Kaavaehdotuksesta pyydetään tarvittavat lausunnot. Kaupunki antaa perustellun vastineen muistutuksiin ja lausuntoihin kaavaselostuksen liitteeksi tulevassa vuorovaikutusraportissa.

Hyväksyminen

Kaavaehdotuksesta saadun palautteen ja siitä kaupungin tekemien päätösten perusteella tehdään vähäiset tarkistukset kaavaehdotukseen. Jos kaavaehdotusta on olennaisesti muutettu sen jälkeen, kun se on asetettu julkisesti nähtäville, se on asetettava uudelleen ehdotuksena nähtäville. Uudelleen nähtäville asettaminen ei kuitenkaan ole tarpeen, jos muutokset koskevat vain yksityistä etua ja niitä osallisia, joita muutokset koskevat, kuullaan erikseen.

Kaavan **hyväksyy** Imatran kaupunginvaltuusto. Kaavan hyväksymistä koskevaan päätökseen voi hakea muutosta valittamalla Itä-Suomen hallinto-oikeuteen osoitteella Itä-Suomen hallinto-oikeus, PL 1744, 70101 Kuopio. Mikäli kaavan hyväksymistä koskevasta päätöksestä ei ole tehty valituksia, saa asemakaavan muutos lainvoiman 30 päivän valitusajan kuluttua.

Viranomaisyhteistyö

Kaavamuutoksesta pidetään tarvittavat viranomaisneuvottelut ja kaavamuutoksesta pyydetään lausunnot viranomaisilta.

Kaavoituksen alustava aikataulu

OAS, **elokuu 2021**

LUONNOSVAIHE, **syys-helmikuu 2022**

EHDOTUSVAIHE, **helmi - maaliskuu 2022**

HYVÄKSYMISVAIHE, **maalis-toukokuu 2022**

Palaute osallistumis- ja arviointisuunnitelmasta

Osallistumis- ja arviointisuunnitelmaa tullaan tarkentamaan ja täydentämään tarpeen mukaan suunnittelun kuluessa. Mahdolliset mielipiteet tästä osallistumis- ja arviointisuunnitelmasta toivotaan mahdollisimman aikaisessa vaiheessa.

Mielipiteet pyydetään lähettämään Imatran kaupungin kirjaamoon kirjallisesti tai sähköpostitse osoitteeseen kirjaamo@imatra.fi.

Yhteystiedot

Kaavan valmistelusta saa lisätietoja seuraavilta henkilöiltä:

Imatran kaupunki
Virastokatu 2, 55100 Imatra

Kaija Maunula, kaavoitusarkkitehti
puh. 020 617 4460
kaija.maunula@imatra.fi

Timo Könönen, kaavoitusinsinööri
puh. 020 617 4425
timo.kononen@imatra.fi