

# VÄÄRÄTALO, IMATRA

## Rakennushistoriaselvitys



8.4.2024

**SITOWISE**

**TILAAJA**

Imatran kaupunki  
Kaavoitus  
Virastokatu 2, 55100 Imatra  
Sami Tynkkynen

**KONSULTTI**

Sitowise Oy  
Vuolteenkatu 2, 33100 Tampere  
Puh. 0207476000  
etunimi.sukunimi@sitowise.com

Minna Halonen / Laadunvarmistus  
Kaisu Tervo / Projektipäällikkö ja Laatiminen  
Valokuvat Timo Jalkanen / Sitowise 2024 ellei muuta mainita

Otsikkosivun kuva: Viistoilmakuva vuonna 2011;  
Lähde: Imatran kaupungin arkisto



## Sisällysluettelo

1	Perustiedot .....	4
2	Johdanto .....	5
	2.1 Selvityksen tarkoitus.....	5
	2.2 Työvaiheet.....	6
	2.3 Aineisto, tunnistetut arvot ja sisältö .....	6
3	Rakennuspaikan historia.....	7
	3.1 Kaavoitus .....	14
	3.1.1 Maakuntakaava .....	14
	3.1.2 Yleiskaava.....	15
	3.1.3 Asemakaava.....	16
4	Rakennushistoria .....	19
	4.1 Rakennus kontekstissaan.....	19
	4.2 Suunnittelijatieto .....	25
	4.3 Rakennuksen vaiheet .....	27
	4.3.1 Alkuperäiset piirustukset.....	29
	4.3.2 Käytön aikainen historia sisätiloissa.....	34
	4.4 Lupahistoria .....	38
	4.5 Muutoskaaviot.....	40
5	Nykytila.....	46
	5.1 Rakennus osana ympäristöä.....	46
	5.2 Piha .....	49
	5.3 Rakennus .....	51
	5.3.1 Ulkovalokuvat.....	51
	5.3.2 Sisävalokuvat Väärätalo.....	56
	5.3.3 Sisävalokuvat konttori ja keskusvarasto .....	64
	5.4 Rakenteet .....	67
	5.5 Talotekniikka.....	68
6	Arviointi ja ominaispiirteet.....	69
	6.1 Historialliset (elinkeino- ja järjestöhistoria) .....	69
	6.2 Rakennushistorialliset (arkkitehtoninen, moderni rakennusperintö) .....	69
	6.3 Ympäristöarvot (maisemallisesti keskeinen) .....	70
	6.4 Säilyneisyys .....	71
7	Lähteet.....	72
	7.1 Painetut lähteet.....	72
	7.2 Painamattomat lähteet .....	72
	7.2.1 Verkkolähteet.....	72
	7.2.2 Arkistolähteet.....	72
	7.2.3 Verkkoaristolähteet .....	72



# 1 Perustiedot

**Kohde**

<b>Rakennusvuosi</b>	1940
<b>Suunnittelija</b>	Heimo Riihimäki, sisustussuunnittelija-avustaja Pauli Salomaa
<b>Käyttötarkoitus</b>	Hotelli-, ravintola- ja myymälärakennus
<b>Muut käyttötarkoitukset</b>	Liike- ja tavaratalot, kauppakeskus, asuinrakennus
<b>Omistus ja hallinta</b>	Imatran kaupunki
<b>Laajuustiedot</b>	13 108 brm <sup>2</sup> , 9541 kem <sup>2</sup> , 46 370 m <sup>3</sup>
<b>Asemakaava</b>	Maakuntakaava 2011, Yleiskaava 2004, asemakaava 1983
<b>Suojelutilanne</b>	Yleiskaavassa suojeltu SR Maakunnallisesti arvokas, Imatrankosken funkkisrakennukset (2008)
<b>Merkittävimmät muutokset</b>	1975 ja 1983



## 2 Johdanto

Imatrankosken keskustassa Matinkatu 1, Jukankatu 2 ja Lappeentie 3 osoitteessa on vuonna 1939–1940 rakennettu kolmekerroksinen liikerakennus Väärätalo, jonka kellarikerrosta on laajennettu myöhemmin pihakannen yhteydessä. Vanhimpaan osaan kuuluu eteläinen kaareva ja vaaleaksi rapattu pääjulkisivu on Koskenpartaan kävelykadulle. Keskuskatu-tyyppiselle tielle on 1900-luvulla keskittynyt tiivis kauppa-alue. Alkuperäinen toimija oli KK, eli Kulutusosuuskuntien keskusliittoon kuulunut Osuusliike Imatran Väärätalo ja Hotelli Imatra. Rakennuksessa on ollut lukuisia muutosvaiheita ja eri toimijoita. Vanhin rakennusosa, eli Väärätalo edustaa funktionalistista tyyliä. Alkuperäisestä on nähtävillä paikallisesti hyvin tunnettu kaareutuva muoto ja osittain säilynyt aukotusjäsenitys.

Raportilla, käytettäessä nimeä Väärätalo, tarkoitetaan sen vuonna 1940 valmistunutta myymälää, hotelli ja ravintolaosaa. Katunimistä käytetään Lappeentietä 1990-luvulle historiaa kuvaessa ja Koskenparras katunimeä nykytilassa (osoitemuutoksen jälkeen).



Kuva 1. Ote Imatran kaupungin pohjakartasta. Selvitysalue merkattu punaisella. Lähde: [kartta.imatra.fi](http://kartta.imatra.fi) (18.1.2024).

### 2.1 Selvityksen tarkoitus

Työn tarkoituksena on laatia Imatran kaupungin tontilla 153-12-24-4 sijaitsevan kiinteistön rakennushistoriallinen selvitys. Kiinteistö on siirtynyt Imatran kaupungin omistukseen keväällä 2023. Tarkoitus on tehdä asemakaavan muutos, jolla määritetään tontin uusi käyttötarkoitus sekä kartoitetaan vanha rakennuskanta. Yleiskaavassa on kiinteistön kohdalla suojelumerkintä sr-1.

Rakennushistoriaselvitys on laadittu kiinteistöön tulevia muutoksia varten. Selvityksessä käsitellään koko kiinteistön rakennukset pääpiirteissään ja tonttimuutokset, mutta selvitys painottuu 1940-luvun rakennuksen rakennus- ja muutosvaiheiden selvittämiseen sekä nykytilanteen inventointiin ja dokumentointiin. Selvitys antaa tietoa Imatran väärätalon kulttuurihistoriallisista arvoista ja näin tukee tulevia selvityksiä, alueen kaavoitusta ja korjausrakentamisen lähtökohtia.



## 2.2 Työvaiheet

Selvityksen lähtötietoja on täydennetty perehtymällä arkisto- ja kirjallisuuslähteisiin, käymällä paikalla Imatran Väärätalolla kenttätyövaiheessa tammikuussa vuonna 2024. Rakennus inventoitiin valokuvaamalla ulkopuoli ja sisätiloista päätilat. Raporttia laadittiin tammi-maaliskuussa.

## 2.3 Aineisto, tunnistetut arvot ja sisältö

'Imatran rakennetun ympäristön kohteet vuonna 1994' (Lasse Ojonen) on laadittu Imatran kaupungin toimesta. Tämän selvityksen avulla on merkitty yleiskaavaan rakennetun ympäristön suojelukohteet, joista yksi on Hotelli Väärätalo. Vuoden 2008 Etelä-Karjalan Maisema- ja kulttuurialueselvityksessä on merkitty Väärätalo osaksi Imatrankosken funkisrakennuksiin. Selvityksessä sanotaan rakennuksilla olevan edelleen merkittävä taajamakuullinen asema osana Imatrankosken keskustaa samalla, kun ne ovat merkittävä osa paikkakunnan elinkeino- ja järjestöhistoriaa.

Imatran kaupunki on tehnyt rakentamisaikavaiheista selvityksen, jonka pohjalta kaupunki on keskustellut Etelä-Karjalan museon kanssa. Tässä yhteydessä on todettu Väärätalon vanhin osa maakunnallisesti arvokkaaksi rakennukseksi ja leimalliseksi Imatrankosken keskustan alueella ja se tulee säilyttää.

Rakennushistoriaselvityksessä kuvataan tutkittavan kohteen asemakaavahistoria, rakentamisen vaiheet ja nykytila. Rakennuksen historia ja rakentamisen eri vaiheet selvitetään yhteenvedona. Työhön sisältyy yhteenvedo sekä analyysi selvitystuloksista.

Vuonna 1983 vahvistetussa asemakaavassa kohteelle ei ole osoitettu suojelumerkintöjä. Alueella on voimassa vuonna 2020 vahvistettu osayleiskaava, johon kohteelle on osoitettu SR-suojelumerkintä. Selvityksen laadintaa varten lähtötietoja oli saatavilla kaavoista ja kaavaselostuksista Imatran kaupungin arkistosta.

Tutkimuksessa on käytetty valokuvia verkkoarkistoista ja karttapalvelujen aineistoja, sekä lisäksi tilaajan toimittamia piirustuksia, kuntoarvio ja lupahistoriapiirustuksia. Selvitys laadittiin Museoviraston Talon tarinat -selvitysoppaan ohjeita soveltaen. Etelä-Karjalan museossa yhteistyössä mukana oli rakennustutkija Kristiina Pesola.

Sitowisen kulttuuriympäristötiimistä selvitystä laativat Minna Halonen, Kaisu Tervo ja Timo Jalakanen. Selvitys laadittiin saavutettavassa muodossa. Luonnos luovutettiin luonnoksena kommentteille viikolla 9 ja valmiina 2.4.2024 mennessä tilaajalle.



Kuva 2. Yleiskuva kohteesta.



### 3 Rakennuspaikan historia

Imatrankosken ja Saareksiinmäen kauppalanosien muodostama yhdyskunta oli vanhin kolmesta, jo ennestään olevasta asuintiivistymästä kauppalan alueella. Tämä alun perin maastonmuotojen ja kosken rajaama keskusalue oli muuttuneissakin olosuhteissa, voimalaitoksen perustaminen ja sotavuodet, säilyttänyt taloudellisesti ja kulttuurisesti tärkeän aseman Vuoksen yläjuoksun alueella. 1950-luvun arvioitiin: "Vaikka yleissuunnitelman mukaan kauppalan hallinto- sekä talous- ja kulttuurielämän painopiste vähitellen siirtyi kolme kilometriä pohjoisempaan olevaan kauppalan hallinnolliseen keskukseen, tulee kyseenomailta alueella edelleenkin olemaan huomattava merkitys koko kauppalalle ja varsinkin sen eteläisille osille." <sup>1</sup>

Osuuskauppa Imatran toiminta kasvoi voimakkaasti 1920–1930-luvulla, minkä myötä rakennettiin vuonna 1940 uusi keskustoimipaikka, kaksikerroksisen funktionalistinen arkkitehti Heimo Riihimäen suunnittelema Vääräntalon myymälä-hotelli-ravintola Lappeentien varteen.<sup>2</sup> (kuva 6).



Kuva 3. Alueen vanhin kartta vuodelta 1898. Lähde: [vanhatkartat.fi](http://vanhatkartat.fi) (18.1.2024).

<sup>1</sup> Imatrankosken ja Saareksiinmäen kauppalanosien asemakaavan selostus, 1955

<sup>2</sup> Imatran rakennetun ympäristön kehitysvaiheet, Imatran OYK, luonnos 2019.

1930-luvulla Osuusliike Imatran toiminta laajentui ja vuoteen 1939 mennessä sillä oli 26 varsinaista myymälää. Yhdeksässä niissä oli erilliset ruokavarastot tai muita erikoisosastoja. Yksinäistä uusista kohteista oli Imatran keskustoimipaikka Väärätalo, jonka rakennustyöt olivat lähes valmiit vuosikymmenen lopulla. Ennen Väärätaloa sen viereen Matinkadulle oli rakennettu konttori- ja keskusvarastorakennus vuonna 1937 (kuva 4 ja 10).<sup>3</sup>



Kuva 4. Konttori- ja keskusvarastorakennus valmistunut vuonna 1937. Lähde: Osuusliike Imatra 1902–1952, Kalervo Peitsalo 1953.

Kuva 5. Keskusvaraston toimiston aula. Seinällä näkyy taitelija Eino Kaurian maalaus johtokunnan ja hallintoneuvoston jäsenien hahmot. Maalaus on hyvä säilynyt (kuva 117) Lähde: Osuusliike Imatra 1902–1952, Kalervo Peitsalo 1953.



Kuva 6. Väärätalo, Imatrankosken keskustoimipaikan rakennus valmistui 1940. Lähde: Osuusliike Imatra 1902–1952, Kalervo Peitsalo 1953.

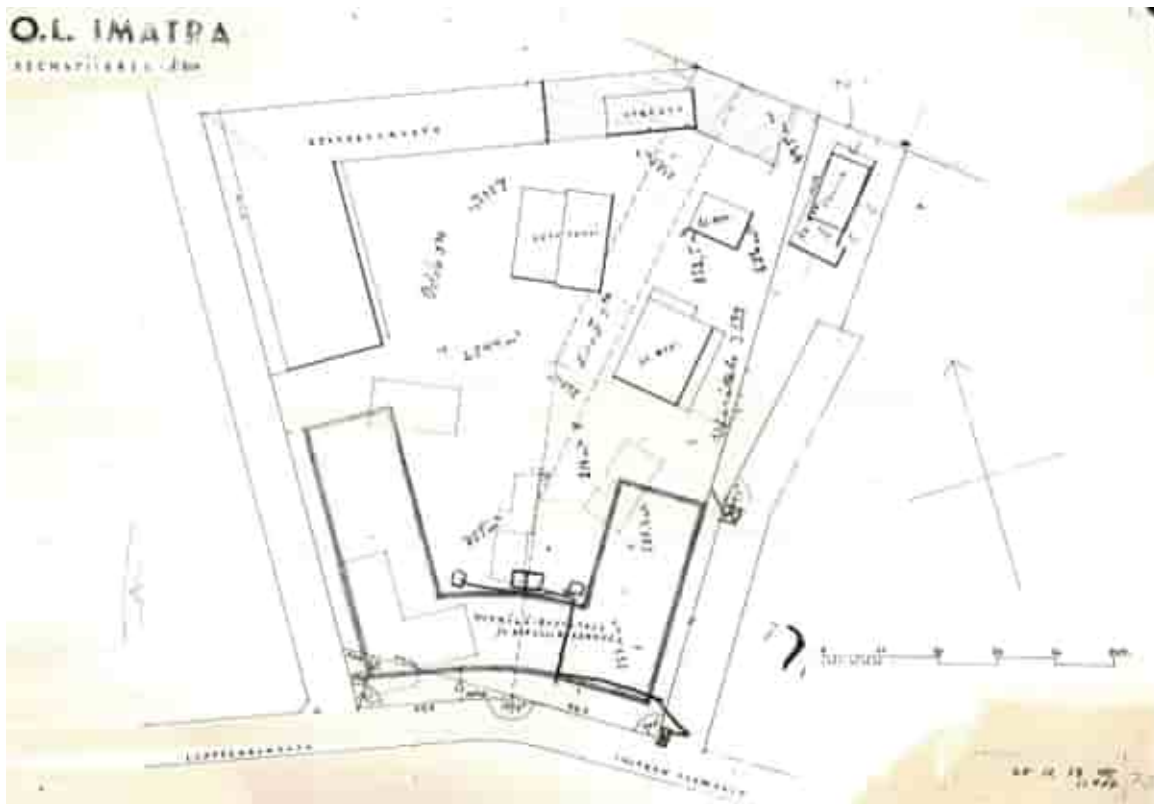
<sup>3</sup> Osuusliike Imatra 1902–1952, Kalervo Peitsalo 1953



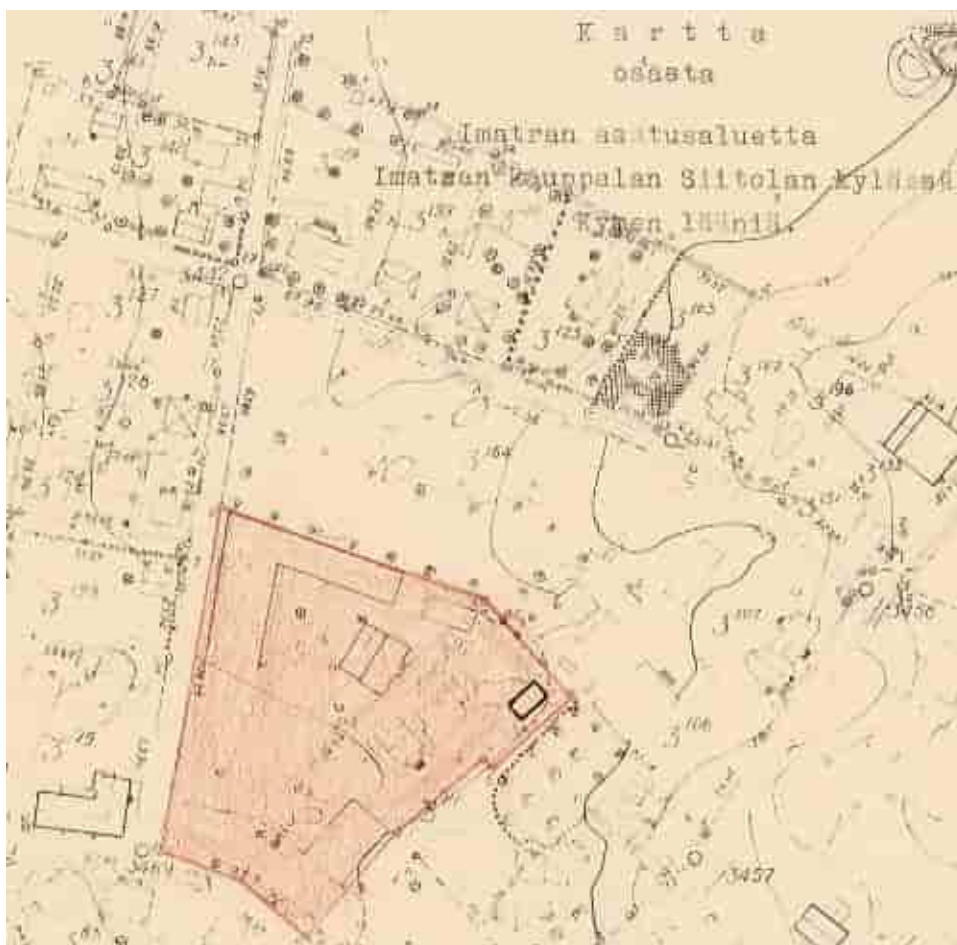




Kuva 7. Imatrankosken Lappeentie nykyinen Koskenparras. Taustalla modernit vaaleat Jääsken osuuskauppa ja Väärätalo. Kuvaaja Mäkinen Eino 1957. Lähde: Imatran museot. [finna.fi/](http://finna.fi/) (1.3.2023)



Kuva 8. Osuusliike Imatran Asemapiirros 28.12.1938. Lähde: Imatran kaupungin arkisto.



Kuva 9. Osuusliike Imatra Asemapiirros 1948. Lähde: Imatran kaupungin arkisto





Kuva 10. Osuusliike Imatran kiinteistö alkuperäisessä asussaan. Lähde: [vanhaimatra.blogspot.com](http://vanhaimatra.blogspot.com) (19.2.2023).

Osuusliike Imatran korttelin 24, tontti 4, rakennuskannan vaiheista tiedämme vuodesta 1938 asemapiirroksen mukaisen lähtötilanteen, jota voi verrata myöhempiin asemakaavoihin vuoteen 1973 asti. Tontin keskellä lienee ollut jokin myymälärakennus tai paja, jossa on piippu. Jukankadun varrella ainakin kolme asuinrakennusta ja tontin kulmassa piharakennus- ja sauna. Korkeimmat kolmikerroksiset Väärätalo ja osuuskaupan konttori- sekä keskusvarasto muodostivat korttelin suljetuimmat ja yhtenäiset julkisivut Lappeentielle sekä Matinkadulle. Nämä kompleksin osat ovat edelleen tontilla tunnistettava rakennuskanta. Sen sijaan Jukankadun puolella olleet asuinrakennukset ja tontin keskellä oleva paja on purettu 1970-luvulla laajennusten myötä. Tontin 4 asuinrakennusten ja muiden purettujen pienempien rakennusten tarkempia historiatietoja ei ole saatu tarkennettua selvitykseen käytössä olleista lähteistä.



Kuva 11. Alueen peruskartta vuodelta 1971. Nykyinen kiinteistöraja merkattu keltaisella viivalla. Lähde: [vanhatkartat.fi](http://vanhatkartat.fi) (18.1.2024).



Kuva 12. Alueen peruskartta vuodelta 1992. Nykyinen kiinteistöraja merkattu keltaisella viivalla. Lähde: [vanhatkartat.fi](http://vanhatkartat.fi) (18.1.2024).



Kuva 13. Ilmakuva vuodelta 1948. Nykyinen kiinteistöraja merkattu keltaisella viivalla. Lähde: [kartta.paikkatietoikkuna.fi](http://kartta.paikkatietoikkuna.fi) (18.1.2024).



Kuva 14. Ilmakuva vuodelta 1993. Nykyinen kiinteistöraja merkattu keltaisella viivalla. Lähde: [kartta.paikkatietoikkuna.fi](http://kartta.paikkatietoikkuna.fi) (18.1.2024).



Kuva 15. Osuusliike Imatran Väärätalo Lappeentiellä vuonna 1957. Lähde: Imatran kaupunginmuseon kuva-arkisto, Kuvaaja Eero Melto, [finna.fi](https://finna.fi) (18.1.2024).



Kuva 16. Imatrankoski, Osuusliike Imatran Väärätalo Lappeentiellä vuonna 1988. Lähde: Imatran kaupunginmuseon kuva-arkisto, Kuvaaja Juhani Pulkkinen, [finna.fi](https://finna.fi) (18.1.2024).



Kuva 17. Osuusliike Imatran Väärätalo Lappeentiellä vuonna 1957. Lähde: Imatran kaupunginmuseon kuva-arkisto, Kuvaaja Eino Mäkinen, [finna.fi](https://finna.fi) (18.1.2024).



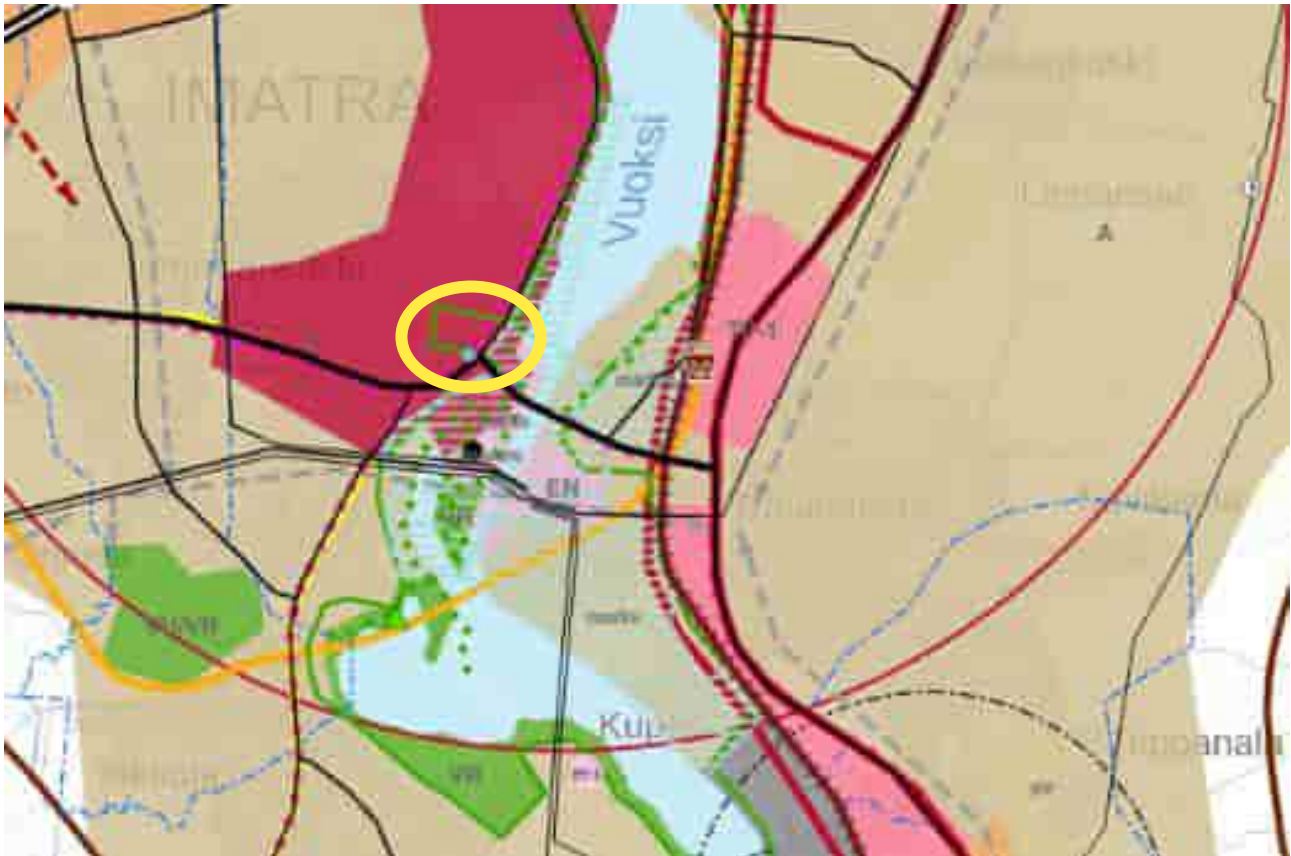
Kuva 18. Imatran keskustaa vuonna 1980-luvulla. Lähde: Kuvaaja Aarne Mikonsaari, [finna.fi](https://finna.fi) (18.1.2024).

## 3.1 Kaavoitus

### 3.1.1 Maakuntakaava

Selvitysalueen korttelin ympäristö on merkitty vuoden 2011 maakuntakaavassa seuraavilla kaavamerkinnöillä:

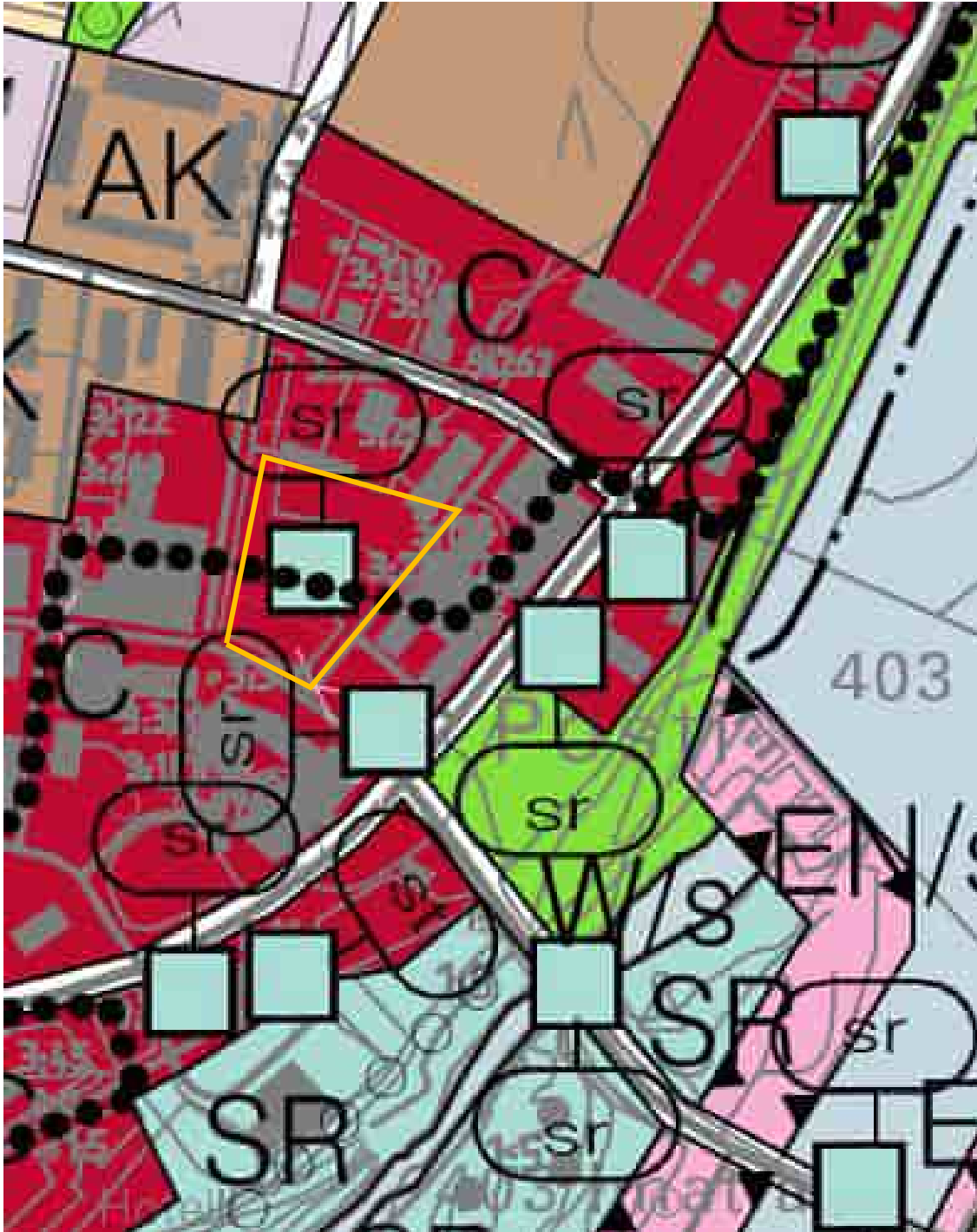
- ma/km sininen pallo = Maakunnallisesti merkittävä kulttuurihistoriallinen kohde. "Imatrankosken funkisrakennukset". Väärätalo sijoittuu maakunnallisesti merkittävään kulttuuriympäristöön.
- Vihreä viiva, VK = Imatran kaupunkialueen rannat, Saimaa, Vuoksi



Kuva 19. Ote voimassa olevasta maakuntakaavasta, jossa keltaisella viivalla on ympyröity selvitysalue. Lähde: [kartta.paikkatietoikkuna.fi](http://kartta.paikkatietoikkuna.fi)

### 3.1.2 Yleiskaava

Selvitysalueen kortteli kuuluu vuoden 2004 yleiskaavan keskustatoimintojen alueeseen (C pu-nainen). Kohde on merkitty SR-sinisellä neliöllä, joka tarkoittaa rakennuslainsäädännön nojalla suojeltava alue. "MRL §41 mukaan määrätään, että alueella olevia rakennuksia ei saa purkaa, eikä niiden ulkoasua saa muuttaa siten, että niiden rakennustaiteellisesti arvokas tai kaupunki-kuvan kannalta merkittävä luonne turmeltuu. Toimenpiteet alueella ovat luvanvaraisia."



Kuva 20. Ote voimassa olevasta yleiskaavasta. Yleiskaava on astunut voimaan 9.6.2004. Selvi-tysalue on osoitettu keltaisella viivalla. Lähde: [kartta.imatra.fi](http://kartta.imatra.fi) (18.1.2024).



## 3.1.3 Asemakaava



Kuva 21. Ote alueen ensimmäisestä asemakaavasta, joka on vahvistettu vuonna 1955. Lähde: Imatran kaupungin arkisto. Katujen laidalla on merkitty kolmikerroksiset

Vuoden 1955 asemakaavassa on merkattu tontin keskialueelle vielä pienempiä yksi- ja kaksikerroksisia rakennuksia. Katuja reunustaa 3-kerroksiset rakennukset. Lappeentiehen rajoittuvaan kaarevaan rakennuksen 'k II-III' merkintä tarkoittaa 3-kerroksista asuin- ja liikerakennusta, jonka tontin rakennusalojen summasta saa rakentaa enintään 90%.

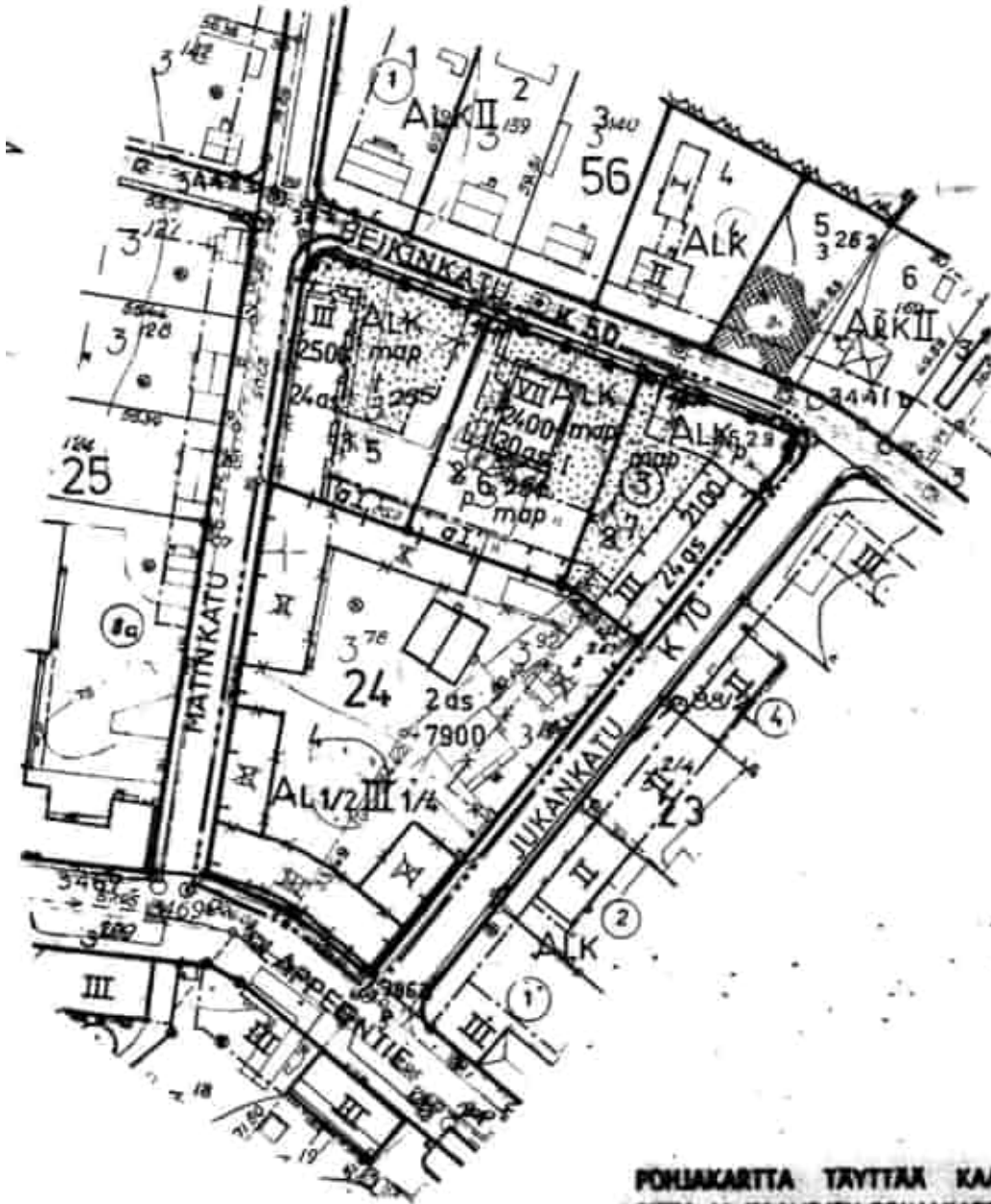
Vuoden 1968 asemakaavan muutoksen selostuksessa kerrotaan, että vuoden 1951 yleiskaava oli Alvar Aallon laatima.





Imatran kauppalaan asetuskok. 1-2/56,  
23-25/57.

VÄHVIJÄTETTY 20.2.1970



PÖHJÄKARTTA TÄYTTÄÄ KAAVOITUSMITTAUK-  
SISTA JA KAAVOJEN PÖHJÄKARTOISTA 4. 2. 1960  
ANNETUN ASETUKSEN VAATIMUKSET. MUUTOS  
KOSKEE MAAREKISTERIIN JA TONTTIREKISTERIIN  
MERKITYÄ ALUETTA.

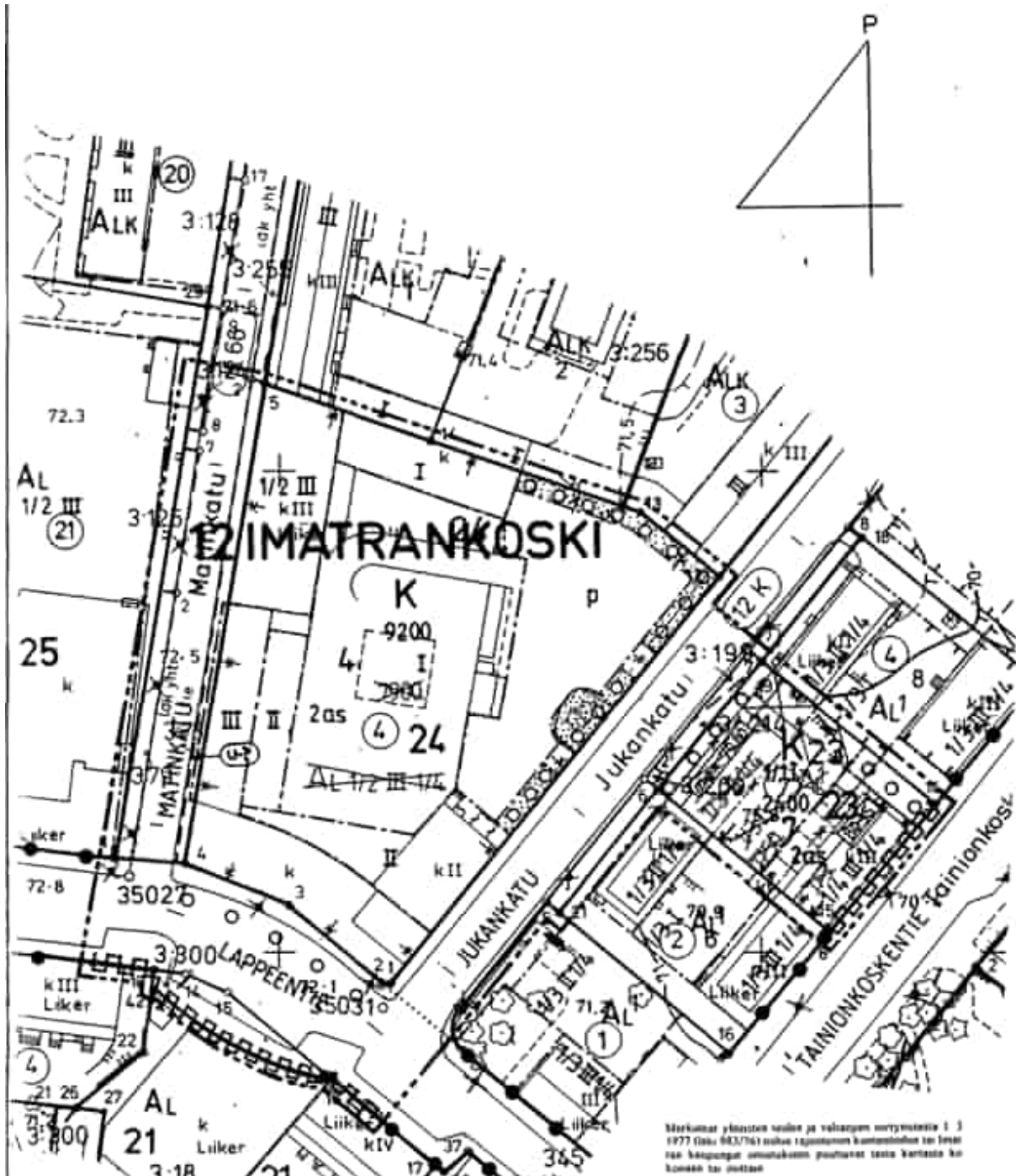
24/2/1968

KIINTEISTÖINSINööri

*Esko Salonen*

Kuva 22. Ote alueen vuonna 1970 vahvistetusta asemakaavasta. Lähde: Imatran kaupungin arkisto.





Kuva 23. Ote virallisesta voimassa olevasta (14.2.1983) asemakaavasta 611-1983. Lähde: [kartta.imatra.fi](http://kartta.imatra.fi) (18.1.2024).

Suunnittelualueella on voimassa asemakaava 611 vuodelta 1983. Korttelin 24 tontin 4 alue on Liike- ja toimistorakennusten korttelialuetta (K). Tontin koillisnurkassa on pysäköintipaikka-alue (p). Pysäköintialuetta reunustaa istutettava alue, johon on merkitty istutettava puurivi. Matinkadun puolella on hotellin laajennuksen kohdalla uloke (u-1). Kerrosluvut vaihtelevat eri rakennusvaiheiden kohdalla (I, II, III, ½ III). Alueella on merkintä 2 as, joka osoittaa, kuinka monta asuntoa saa alueelle sijoittaa. Autopaikkoja korttelin 24 tontille 4 on varattava 142 kpl.



## 4 Rakennushistoria

### 4.1 Rakennus kontekstissaan

1900-luvun alkupuolella aloittanut osuustoiminnan keskusryhmittymä hajaantui 1910-luvulla poliittisten erimielisyyksien ja toiminnan politisoitumisen myötä erillisiksi liikkeiksi. Näitä olivat isoimmat KK, eli Kulutusosuuskuntien keskusliitto, SOK Suomen Osuuskauppojen Keskuskunta ja OTK Osuustukkukauppa (myöhemmin E-osuuskunta EKA). KK tunnistettiin kuluvaan sosiaaliseen ja SOK:n porvarillisen aatemaailman piiriin. 1930-luvulla aatteiden lisäksi kansainvälisen modernismin omaksuminen oli nopeaa osuusliiketoiminnassa, tätä ilmentävät liikkeiden näyttävät edustusrakennukset ja myymälärakennustoiminnan laajeneminen.<sup>4</sup> Erityisesti KK harjoitti liikemyymälöiden rakentamisen lisäksi sosiaalisesti merkittävää asuntotuotantoa. KK:n myymälät ja arkkitehtuuri olivat sosiaalisen edistyksen käyntikortti ja malli eri paikkakunnilla. KK:n alainen yhteisö tunnettiin osuusliikkeenä 1960-luvulle, ja sen jälkeen E-liikkeenä, vielä kun E- ja vielä EKA- tunnukset otettiin käyttöön.<sup>5</sup>

Osuusliiketoimintaan kuului hierarkialtaan ja toiminnoiltaan erityyppiset liikerakennukset. Tyyppimyymälöiden syntyyn vaikutti funktioaikakaudella voimistunut standardointi. Myymälät tyypiteltiin pääosin kaupunki- ja maaseutusijainnin mukaan.<sup>6</sup> Keskustoimipaikoille varattiin esimerkiksi hyvät varastotilat, tuote-esittelytilat, edustustilat, konttori- ja jäsenpalvelu- sekä ravintola- ja majoitustilat. Tällainen KK:n alaisen rakennusosaston edustava suunnitelma ja yhdistelmätyyppi oli muun muassa Viipurissa oleva OTK:n tukkukaupan varasto, ravintola, myymälä ja hotelli kokonaisuus (kuva 24). Imatran Väärätalon myymälä, konttori- ja keskusvarasto olivat myös näyttävä yhdistelmä korttelissaan 1940-luvun vaihteessa valmistuttuaan.



Kuva 24. Viipurin Osuustukkukaupan OTK varasto. Kuvausaika-arvio 1930–1939. Lähde: Museovirasto [finna.fi/](https://finna.fi/) (28.2.2024)

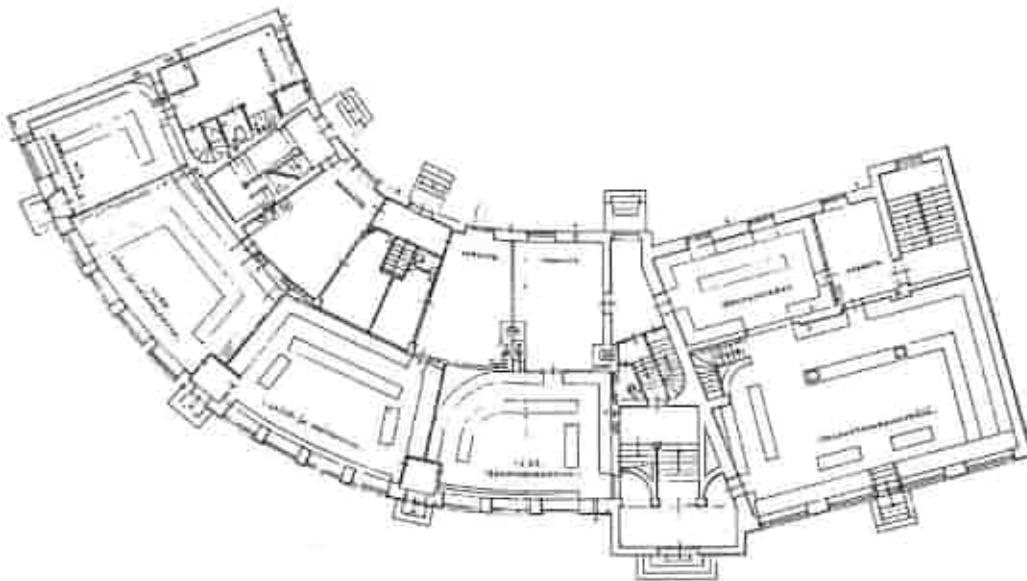
<sup>4</sup> Putkonen2001, 82-83; Niskanen 1987, 28-29.

<sup>5</sup> Niskanen 1987, 9-17.

<sup>6</sup> Niskanen 2002, 60; Niskanen 1987, 34.

Suurimpien osuusliikkeiden keskuskonttorit sijaitsivat pääkaupungissa Helsingissä. 1930-luvulla rakennettujen konttoreiden arkkitehtuurissa voi huomata myös funkisvaikutteita, Suomen tunnetuimpien arkkitehtien suunnittelemissa julkisista rakennuksista. Aikakauden arkkitehtuurissa ilmaistu uusasiallisuus oli paikoin ankaraa. Tästä ankarasta ilmaisusta tunnetuimpia oli arkkitehti Väinö Vähäkallio, joka vaikutti esikuvallisesti KK:n rakennusosaston johtajana nuorempiin arkkitehteihin ja tyyppipiirustusten luomiseen vuosina 1924–1934. Osasto oli perustettu Helsingin konttorille 1920-luvulla muiden osuusliikkeiden tapaan.<sup>7</sup> Vaikutteita KK:n arkkitehdit saivat suunnitteluunsa myös erityisesti Ruotsista, paikallisen osuusliikkeen Kooperative Förbundet 1930-luvun myymälöistä ja asuntotuotannosta. Koska 1930-luku oli osuusliikerkentämisen nousukautta, vaikutteita haettiin myös siihen varattujen opintomatkojen ja rakennusosaston kautta Suomeen.<sup>8</sup>

Vääräntalon arkkitehti ja suunnittelija Heimo Riihimäki aloitti KK keskusliikkeen Helsingin rakennusosastolla valmistumisensa jälkeen vuonna 1937. Hän tunsi todennäköisesti hyvin Helsinkiin 1920–1930-luvulla rakennettuja Elannon rakennuksia, kuten Helsingin Malmin vuoden 1931 Elannon kaarevan pohjaratkaisun (kuva 25). Myös muissa KK:n suunnittelemissa pääkaupungin konttori- ja myymälärakennuksissa oli kaareutuvia muotoja siipiosissa ja torneissa sekä niihin liittyvät nauhaikkunat. Nämä toimivat myymälöiden ja herättivät huomiota näyteikkunoina, edustustilojen tai ravintolan maisemaikkunoina. Heimo Riihimäen suunnittelemissa muista KK:n liikerakennuksista 1930-luvulta olivat Joensuu Oma Avun keskusvarasto vuodelta 1938 ja Salmijärven Taka-Lapin Osuusliike vuodelta 1939<sup>9</sup>



Kuva 25. Helsingin Malmin Elannon myymälärakennus valmistui 1931. KK rakennusosaston tuotantoa. Lähde: Niskanen 1987, s. 70.

KK:n rakennusosastolla oli hyvät kontaktit ja tuntemus myös muiden osuusliikkeiden alueellisesta arkkitehtuurista Suomessa. SOK:n kuin KK: liikearkkitehtuuri tunnistettiin valtakunnallisesti ominaispiirteistään. Osuuskaupafunkista 1930-luvulla oli SOK:n täysvalkoiseksi rapatut julkisivut ja KK:n maanläheinen punatiiliarkkitehtuuri. KK:n arkkitehtuurissa oli enemmän vaihtelua ulkoasun suhteen, kuten Imatran Väärätalossa voi huomata: julkisivulla käytettiin väriltään valkoista rappauspintaa pääjulkisivulla lähinnä korosteena (kuva 26).

<sup>7</sup> Niskanen 1987, 32-33.

<sup>8</sup> Niskanen 1987, 9, 36-40, 97-99.

<sup>9</sup> [Arkkitehtuurimuseo, arkkitehdit, Heimo Riihimäki](#)





Kuva 26. Lappeentie ja Väärätalo – terrakotta klinkkerilaatta ja valkoinen rapattu kolmas kerros. Kuvajaaja Mäkinen Eino 1957. Lähde: Imatran museot. [finna.fi](http://finna.fi) (29.2.2024)

KK:n tyyppiirustusten mukaiset maaseutumyymälät olivat usein puisia. Taajamiin ja isompiin kaupunkeihin, kuten Imatralla Väärätalo, suunniteltiin tiilirakenteisia, edustavia ja vapaammin massoiteltuja myymälöitä ravintoloihin.

Ulkoasultaan KK:n myymälät olivat melko yhdenmukaisia, puhtaaksi muurattuja, rapattuja ja maalattu vaaleaksi. Niissä oli valetasakatot tai loivat pulpettikatot. Massoittelu oli hyvin kuutio- maista, mikä näkyi erityisesti pienemmissä myymälöissä, keskusliikkeiden tyyliä jäljittelevissä myymälöissä.<sup>10</sup>

Imatran Väärätalon veistoksellinen ja huomioita herättävä kaareutuva pääjulkisivu ei ole ainoa KK:n suunnitelmissa. Edellä mainitussa Helsingin Elannon myymälä rakennettiin punatiilestä ja

<sup>10</sup> Niskanen 51,52, 69.



siinä käytettiin myös funktionalistisia rohkeita muotoja. Alakerran tilat oli jäsennetty myymäläryhmittäin. Toisessa kerroksessa oli ravintolatiloja ja kolmannessa asuntoja.<sup>11</sup>



Kuva 27. Taka-lapin Osuusliike. Luultavasti kaareva osuus on myöhempi laajennus, jonka suunnittelijana olisi ollut Riihimäki. Lähde: Väinö Pitkänen [wikipedia.org/Osuusliike\\_Lapinmaa.jpg](https://wikipedia.org/Osuusliike_Lapinmaa.jpg)

KK:n valtakunnallinen rakennustoiminta muutti muotoaan raskaiden sotavuosien jälkeen 1940-luvulla. Rakennustoiminta ei kasvanut nopeasti, ja se keskittyi osuusliikkeiden jälkeen erityisesti Haka-yhtymille. 1940-luvun rakennuksia leimaa asiallinen, materiaaleiltaan vaatimaton muotokieli. Jälleenrakennuskaudella keskityttiin rakentamaan vain välttämätöntä.<sup>12</sup>

Väärätalo erottui kaupunkikuvassa muista 1940-luvun Lappeentien kauppa- ja osuusliikerakennusten rivistöstä. Väärätalo avautui kaarevan pääjulkisivun kautta Lappeentielle vahvistaen aukiovaikutelmaa. Yleisesti liikerakennukset keskittyivät pääkadun varteen tai pääkatujen kulmaan, kuten Imatran Väärätalo ja Jääsken kauppa (kuva 28). Jääsken Osuuskauppa oli keskusliike SOK arkkitehtiosaston suunnittelema myymälärakennus ja edusti valkoisine rapattuine seinineen hyvin tunnettua osuuskauppafunkista. Kaupan kuutiohahmo, ilman ulkonevia muotoaiheita, ja pelkistetty aukotus eivät arvattavasti herättäneet huomiota kaupunkikuvassa samoin kuin Väärätalo.

<sup>11</sup> Niskanen 1987, 70.

<sup>12</sup> Niskanen 1987, 112-115.





Kuva 28. Jääskelä osuuskauppa Lappeentiellä. Itsepalvelumyymälän avajaiset vuonna 1961. Kuvaaja Kosken kuvaamo. Lappeenrannan museot. Lähde: [finna.fi](http://finna.fi) (haettu 1.3.2024)



Kuva 29. Imatra, oikealla Kansallis-Osake-pankki ja taustalla Väärätalo. Kuvaaja Lankinen Jal-mari 1940-1950-luvulla. Lähde: Lappeenrannan museot, [finna.fi](http://finna.fi) (27.3.2024)



Väärätalon lähellä Lappeentiellä sijaitti myös Skutnabbin liiketalo ja Kansallisosakepankki (kuva 29). Vuonna 1937 valmistunut pankkirakennus edustaa hahmoltaan ja aumakattoineen sekä yksityiskohdin 1920-luvun klassismin ja funkiksen tyyllistä murrosvaihetta.

Jääsken osuuskaupan tapaan osa pienemmistä liikerakennuksista oli myös asuintaloiksi tarkoitettuja, kuten Vuoksenniskalla Torikadun ympäristössä sijainneet nimeltä tunnetut Juho Määttäsen valkoiset funkiskauppatalot.<sup>13</sup>

Paikallisina esimerkkinä Vuoksenniskalla, nykyisten Torikadun ja Vuoksenniskantien varrelle syntyi merkittävä määrä kauppaliikkeitä 1930-luvulla Kaukopään rakentamisen ja muiden isojen teollisten rakennushankkeiden vetovoimasta. Näistä suurimpia, kuten Väärätalo, oli funktionalismia edustava nyt jo purettu Ruokolahden Osuuskaupan keskusmyymälä. Ennen toista maailmansotaa myös läheisten Itä-Karjalan menestyvien kaupunkien, Viipurin ja Sortavalan funkisarkkitehtuuri oli hyvin tunnettu esikuva liike- ja hotellirakentamisessa.



Kuva 30. Vuoksenniskalla Ruokolahden Osuuskauppa. Kuvaaja Kyytinen Pekka 1953. Lähde: Museovirasto [finna.fi](https://finna.fi) (27.3.2024)

<sup>13</sup> Imatran rakennetun ympäristön kehitysvaiheet, Imatran OYK 2020, 50.





Kuva 31. Sortavalan seurahuone 1930-luvulta. Lähde: [agricolaverkko.fi/funkis-arkkitehtuuri-karjalassa/](http://agricolaverkko.fi/funkis-arkkitehtuuri-karjalassa/)

## 4.2 Suunnittelijatieto

Heimo Riihimäki (1907–1962) oli suomalainen arkkitehti- ja taidemaalari. Hän valmistui diplomaarkkitehdiksi Teknillisestä korkeakoulusta vuonna 1937. Myöhemmin Riihimäki vaikutti mm. modernin funktionalismin leviämiseen maaseudulle toimiessaan Kulutusosuuskuntien keskusliiton (KK) rakennusosaston arkkitehtina. Opiskeluaikanaan Riihimäki toteutti myös opintomatkoja. Hän sai kansainvälistä perspektiiviä suunnitteluunsa Ranskaan ja Saksaan (1931) sekä Ruotsiin (1935) toteuttamallaan matkoilla. Riihimäen tunnetuin suunnittelutyö arkkitehtina yhteistyössä muiden suunnittelijoiden kanssa Helsingin ydinkeskustan Lasipalatsi, joka valmistui vuonna 1936. Kohde on tunnustettu arkkitehtonisesti merkittäväksi kansainväliselläkin tasolla (Docomomo).<sup>14</sup>

<sup>14</sup> [Arkkitehtuurimuseo, arkkitehdit, Heimo Riihimäki](#)





Kuva 32. Lasipalatsi Helsinki. KK:n rakennusosaston suunnittelua, uutuuksena Valion baari, tyyppiratkaisu, joka oli suosittu. Kuvausaika-arvio 1930–1949. Museovirasto. [finna.fi](https://finna.fi) (1.3.2024).

Arkkitehdiksi valmistuttuaan Riihimäen aktiivinen suunnittelu-ura kesti vain noin kymmenisen vuotta. Tuona aikana hän ehti kuitenkin luoda monipuolisen tuotannon käsittäen sekä asuin- että liikerakennuksia kaupunkeihin ja maaseudulle. Hän alkoi heti valmistuttuaan työskennellä KK:n palveluksessa, jonka liikerakennusten suunnittelijana (1937–1939) hän edisti samalla uuden aikaisen arkkitehtuurityylin leviämistä ympäri maata. Hänen ”osuuskauppafunkiksensa” edusti pitkälle jalostunutta funktionalismia, jossa selkeäpiirteiset ja yhtenäiset alueet yhtyivät puhtaiden muotojen sekä erilaisten julkisivuja rytmittävien aukotusten estetiikkaan. Hänen KK:ssa suunnittelemiensa vaikuttavien, monesti jopa monumentaalisten rakennusten käyttötarkoitus oli arkinen, mutta arkkitehti ei silti koskaan tinkinyt laadusta tai taiteellisesta ilmaisusta suunnittelutyössään. Hän piirsi ainutkertaisia ympäristöön ja käyttötarkoitukseen soveltuvia rakennuksia hyödyntäen arkkitehtuurissaan ajan ihanteita sekä uutuuksia.<sup>15</sup>

KK:ssa työskennellessään Riihimäki laati piirustukset muun muassa Osuusliike Oma-Avun keskusvarastorakennuksille (1938) Joensuuhun, Taka-Lapin Osuusliikkeelle (1939) Salmijärvelle sekä Osuusliike Imatran hotelli-, ravintola- ja liikekeskukselle (1940). Hänen liikerakennusarkkitehtuurinsa oli hänen asuinrakennusarkkitehtuuriaan osin näyttävämpää. Esimerkiksi Oma-Avun Joensuun keskusvaraston molempien pitkien julkisivujen kapeat nauhaikkunarivit korostivat rakennuksen horisontaalilinjaa ja modernia ilmettä entisestään yhdistäen sen kuitenkin samalla osaksi kaupunkikuvaa. Rakennus sijoittui Pielisjoen rannalle siten, että sen vaakasuorat linjat kulkivat joen kanssa samassa suunnassa.<sup>16</sup>

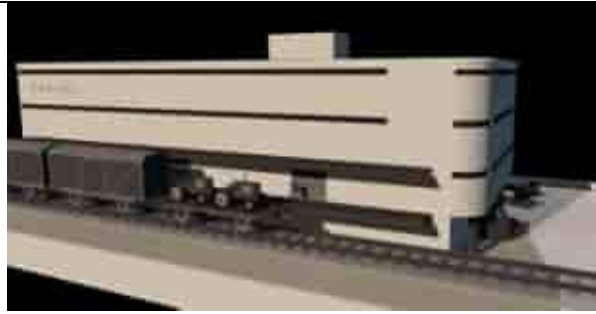
<sup>15</sup> [Arkkitehtuurimuseo, arkkitehdit, Heimo Riihimäki](#)

<sup>16</sup> [Arkkitehtuurimuseo, arkkitehdit, Heimo Riihimäki](#)





Kuva 33. Osuusliike Oma Avun keskusvarasto (purettu). Lähde: [Modernin arkkitehtuurin piirteitä Pohjois-Karjalassa](#) (22.2.2024)



Kuva 34. Oma-Avun Joensuun keskusvarasto. Lähde: [sketchfab.com/3d-models](#) (22.2.2024)

Väärätalon vuoden 1973 toisen kerroksen suuret muutokset oli suunnitellut Paavo Lehtinen, jossa poistettiin toisen kerroksen liiketilakunnat ja tilalle tuli pienemmän hotellin ikkunat. Hän on suunnitellut vuosina 1955 ja 1959 esimerkiksi Helsingin Kiinteistö Oy Siltasaarekatu 8-10 muutoksia<sup>17</sup>. Helsingin Elannon leipätehtaan laajennuksen suunnitteli Lehtinen vuonna 1955<sup>18</sup>.

### 4.3 Rakennuksen vaiheet

Osuusliike Imatran keskustoimipaikan rakennuspaikka etsi jonkin aikaa tarpeeksi isoa tonttia. Lopulta löytyi paikka, jossa sai ostaa kolme vierekkäistä tonttia ja suunnittelu työt aloitettiin. Rakennustyöt aloitettiin toukokuussa 1939 ennen talvi- ja jatkosodan alkamista. Rakennus yritettiin saada valmiiksi ennen kuin sota olisi alkanut vaikuttamaan tarvikkeiden saantiin tai hintojen nousua.<sup>19</sup>

Tavoitteena oli saada tilava ja ajanmukainen liiketalo. Suunnittelun aikana vierailtiin toisilla paikkakunnilla etsimässä ideoita vastaavanlaisista liiketaloista. Arkkitehdin, urakoitsijan ja muiden ammattimiesten kesken suunniteltiin jokainen yksityiskohta vastaamaan korkeat vaatimukset vielä tulevaisuudessakin.<sup>20</sup>

Paikalliset osuusliikkeet toimivat usein rakennuttajina, mutta myös Kulutusosuuskuntien keskusliiton KK:n rakennusosasto. Osuusliikkeiden rakennustöitä valvottiin valtakunnallisesti KK:sta käsin, vuonna 1936 hankittiin kaksi kiertävää rakennusmestaria valvojiksi. Rakennusvirheistä kalustustoimitusten myöhästymisiä myöten oli tullut kritiikkiä, mikä on ymmärrettävää rakentamisen määrään nähden 1930-luvulla.<sup>21</sup>

Vuonna 1940 valmistui Imatran Väärätalo keskustoimipaikka erikoisosastoineen, ravintoloinen ja hotelleineen. Se loi keskustaan omaleimaisen katukuvan ja sisätilatkin loivan oman nähtävyyden ensimmäisenä ja ainoana tavaratalona Imatralla.<sup>22</sup>

<sup>17</sup> [finna.fi](#)

<sup>18</sup> <https://www.leipatehdashelsinki.fi/history/>

<sup>19</sup> Osuusliike Imatra 1902–1952, Kalervo Peitsalo 1953.

<sup>20</sup> Osuusliike Imatra 1902–1952, Kalervo Peitsalo 1953.

<sup>21</sup> Niskanen 1987, 68–69.

<sup>22</sup> Osuusliike Imatra 1902–1952, Kalervo Peitsalo 1953.





Kuva 35. Imatran osuusliikkeen Väärätalon 1. kerroksen näyteikkunat ja 2. kerroksen ravintolaikkunat jouluvaloissa vuonna 1954. Lähde: Niskanen 1987 s.114.

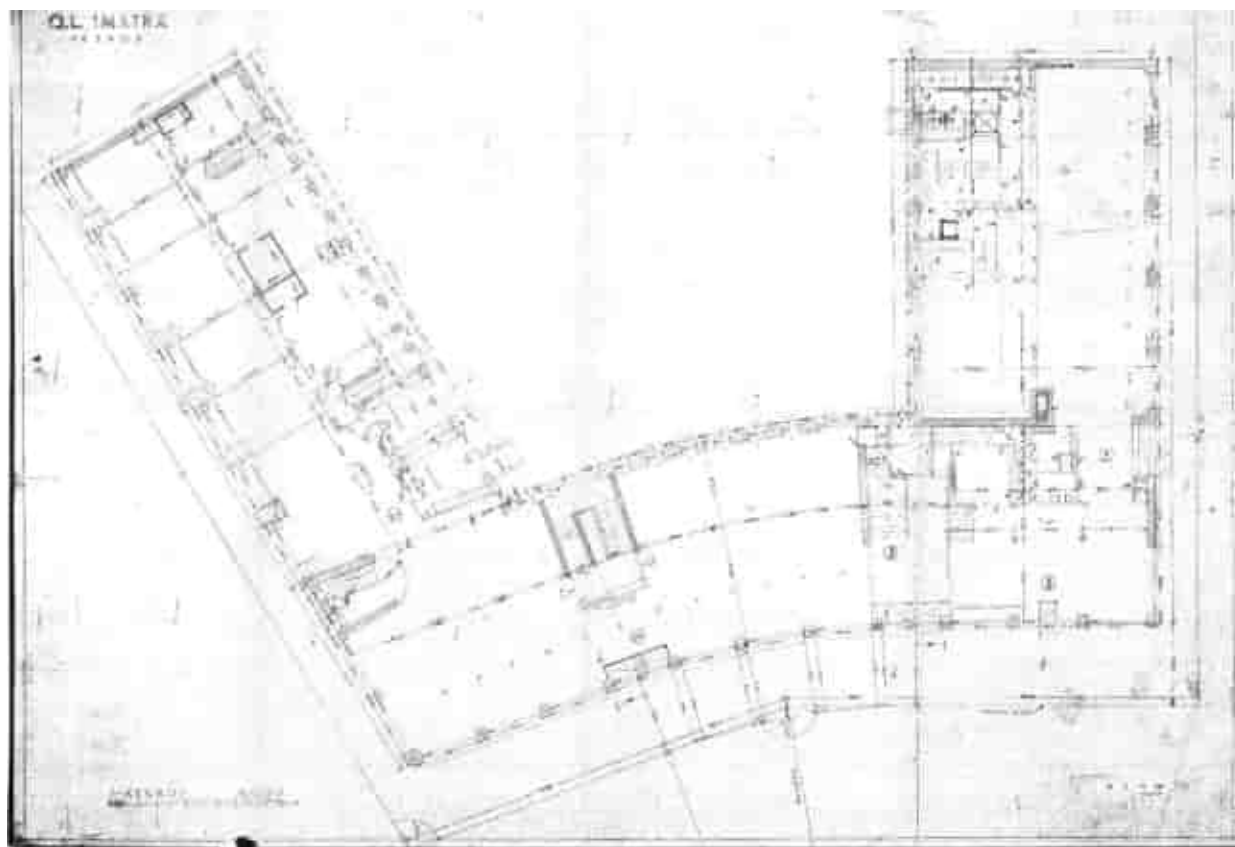
Valmistumisen jälkeen suurimmat muutokset olivat laajennus- ja muutostyö tehtiin 1970-1980-luvulla, jonka yhteydessä purettiin korttelin 24 ja tontin 4 koillisosan rakennukset, joita olivat muun muassa kaksi asuinrakennusta, autotalli varasto ja pihasauna. Lappeentien puoleisen toisen kerroksen näyteikkunat poistettiin ja korvattiin vuonna 1973 pienemmillä ikkunoilla, jolloin rakennuksen yläosaan tuli kaksi vaaleaksi rapattua kerrosta. Savupiippu purettiin luultavasti IV-konehuoneen lisäyksen myötä vuonna 1974. Korkea piippu ja mainosvalot toimivat aiemmin myös maamerkinä ja liiketilojen nimikylttien sijoituspaikkana. Hotellivaiheen aikana on tehty laajennus Matinkadun puolelle. Taakse pohjoispuolelle laajennuksena on toteutettu yksikerroksinen liikerakennus päivittäistavarakauppaa varten kahdessa eri vaiheessa. Laajennusosan katto toimii pysäköintialueena. Toisen kerroksen pylväsparveke lasitettiin metalli-ikkunoilla ja yhdistetty ravintolan sisätiloiksi vuonna 1983. Näiden muutoksien lisäksi on tehty lukuisia sisätilamuutoksia ja saneerauksia.



## 4.3.1 Alkuperäiset piirustukset

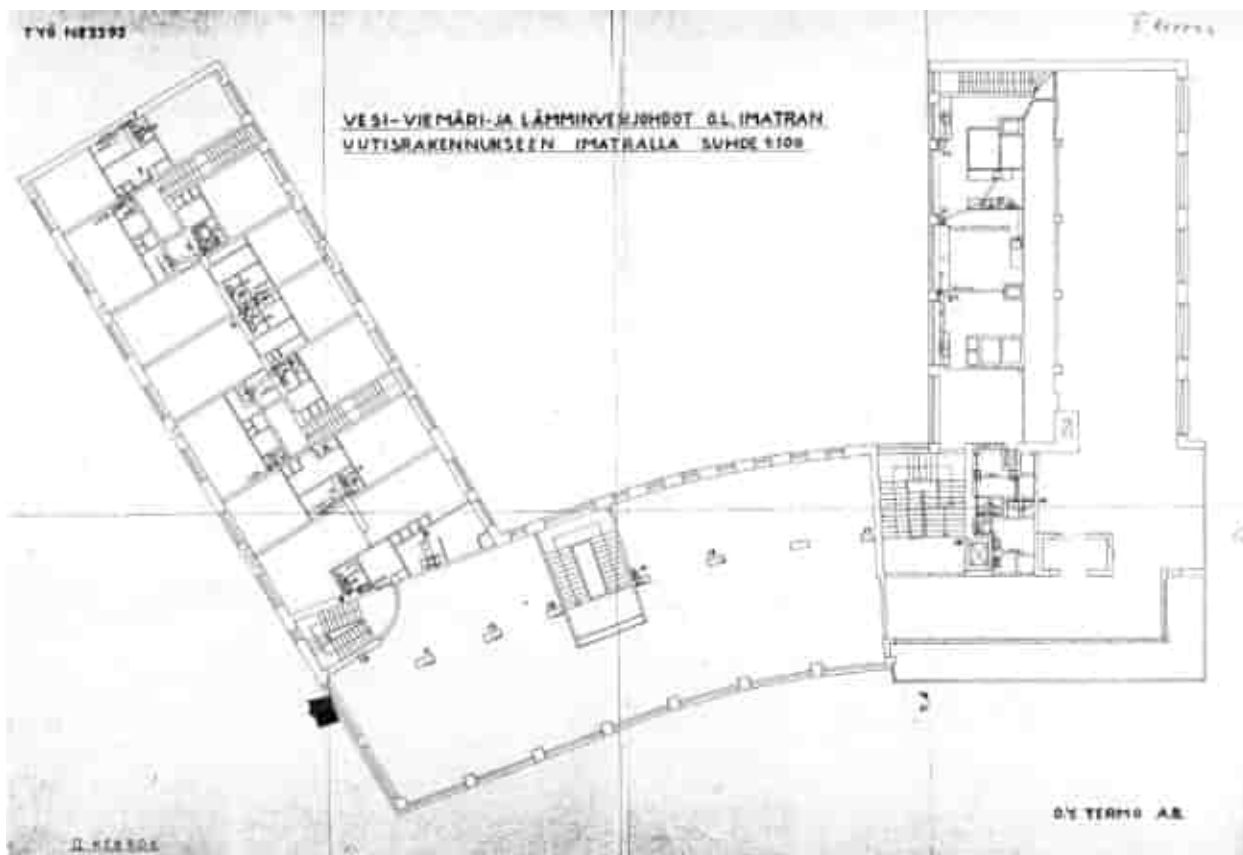


Kuva 36. Osuusliike Imatra kellarin pohjapiirros 30.6.1939. Lähde: Imatran kaupungin arkisto.



Kuva 37. Osuusliike Imatra 1. kerroksen pohjapiirros 17.3.1939. Lähde: Imatran kaupungin arkisto.



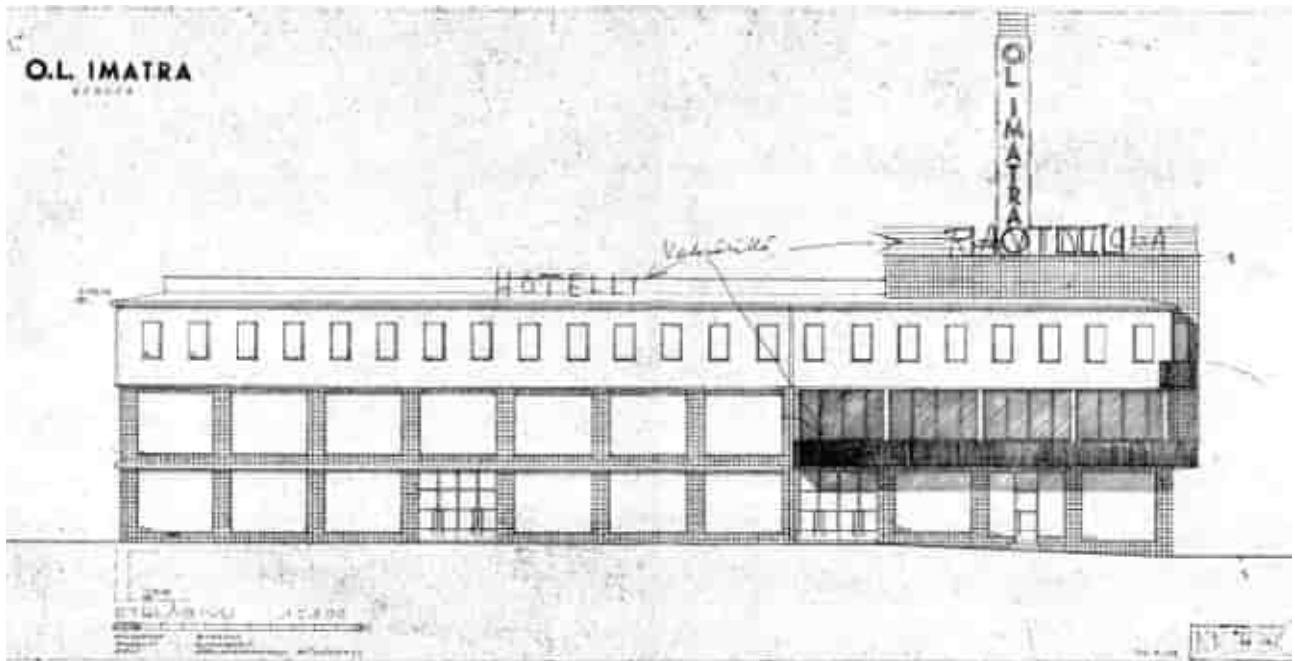


Kuva 38. Osuusliike Imatra 2. kerroksen pohjapiirros 17.3.1939. Lähde: Imatran kaupungin arkisto.



Kuva 39. Osuusliike Imatra 3. kerroksen pohjapiirros 17.3.1939. Lähde: Imatran kaupungin arkisto.





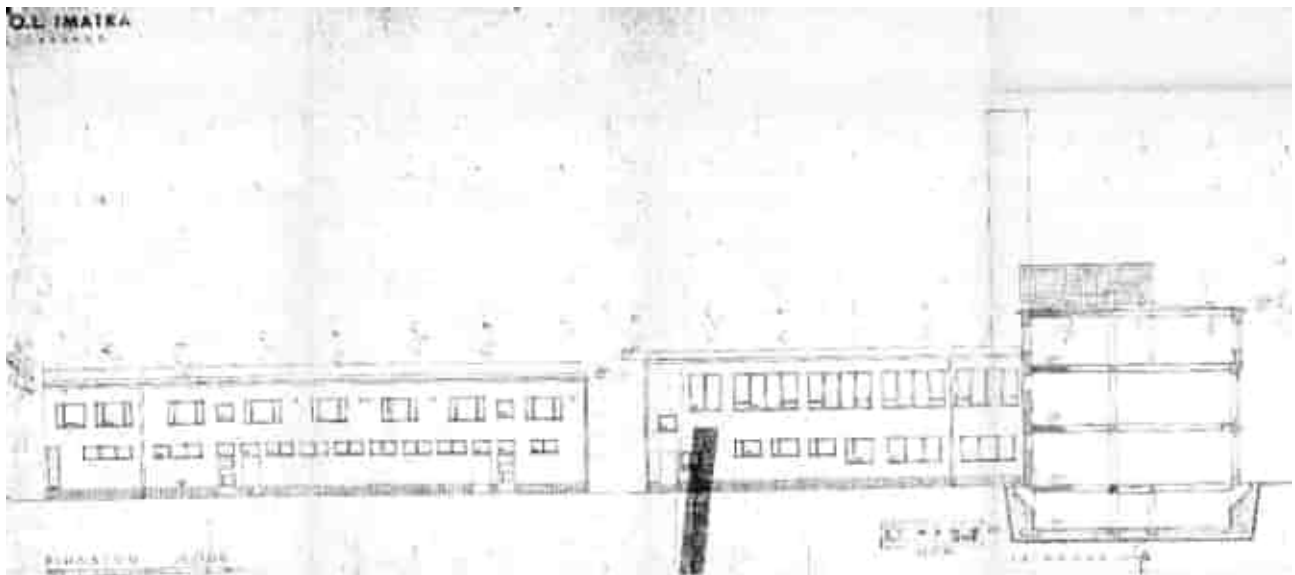
Kuva 40. Osuusliike Imatra julkisivu etelään 28.12.1938. Lähde: Imatran kaupungin arkisto.



Kuva 41. Osuusliike Imatra julkisivu itään 28.12.1938. Lähde: Imatran kaupungin arkisto.

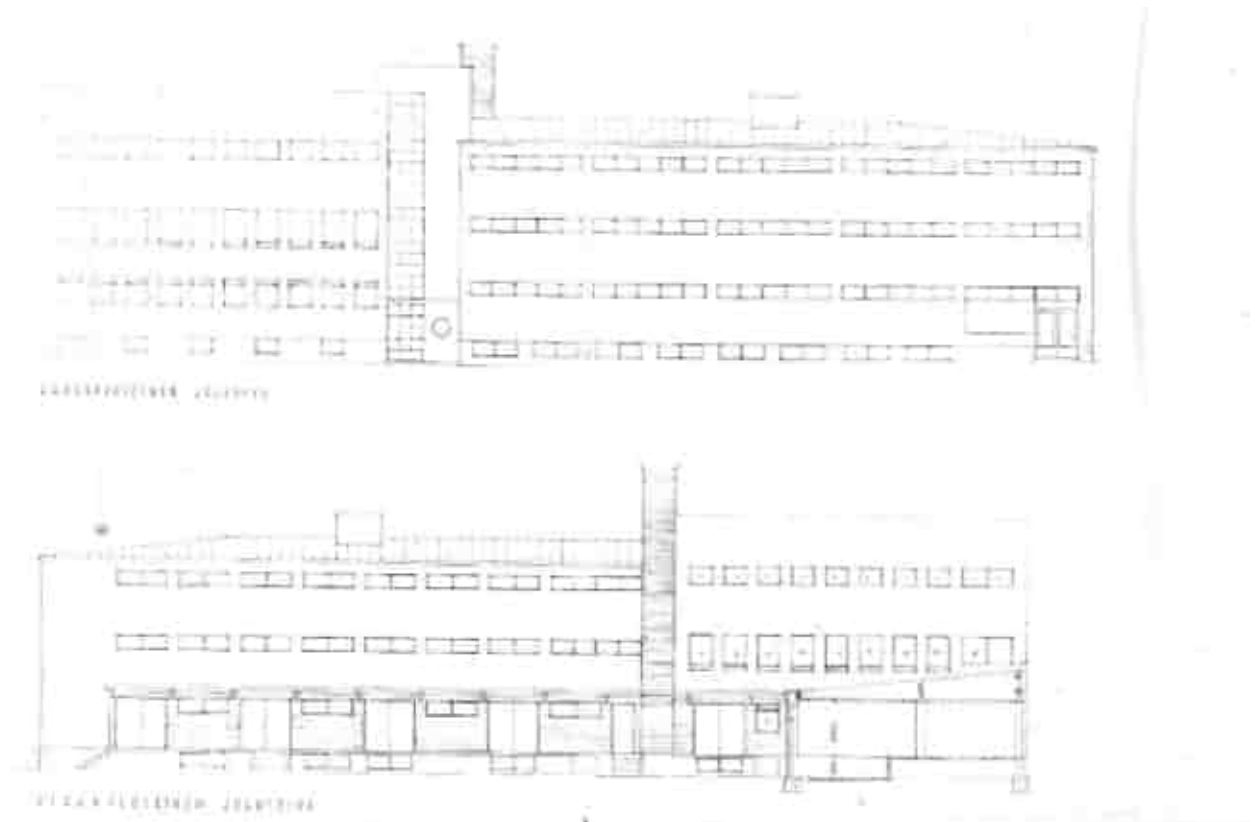


Kuva 42. Osuusliike Imatra julkisivu länteen 17.3.1939. Lähde: Imatran kaupungin arkisto.



Kuva 43. Osuusliike Imatra julkisivu itään sisäpiha 17.3.1939. Lähde: Imatran kaupungin arkisto.





Kuva 44. Osuusliike Imatra keskusvaraston julkisivut kadunpuoleinen ja pihanpuoleinen 17.3.1939. Lähde: Imatran kaupungin arkisto.

Suunnittelualan luoteiskulmassa osana korttelin rakennuskokonaisuutta sijaitsee kolmeker-  
roksinen vanha liikerakennus, joka on toiminut mm. varastona sekä liike- ja toimistotilana.

### 4.3.2 Käytön aikainen historia sisätiloissa

Kaupunkien osuusliikkeissä 1930-luvulla tuotteet olivat esillä myymäläryhmittäin, eli osastoina. Väärätalossa valokuvien perusteella oli elintarvikemyynnin lisäksi ainakin vaate- ja jalkineosastot, rauta- ja taloustarvikeosastot. Terveystieteiden osaston mukaan osastot oli erotettava väliseinin. Tuotteiden esillepanoon kiinnitettiin erityistä huomiota, sillä ne olivat mainos itsessään. Kaikkien tuotteiden oli siksi oltava esillä ja valittavissa. KK:n, SOK:n ja Ruotsin KF:n sisustuksissa käytettiin kaarevia tiskejä, opaalilasisia pallolamppuja (kuva 45) ja teräksestä sekä lasista valmistettuja vitriinejä. Sekä suomessa että ruotsissa osuuskauppaliikkeiden arkitekhtiosastot loivat tyyppiirustukset standardisusutusosille, kuten konsolihyllyt, joita voitiin käyttää tilanjakajina, liukuvat laatikostot, lasikot, vaatenaulakot, erilaiset telineet. Näitä varten KK:n rakennusosastolle perustettiin paja valmistamaan sisustuskaluja.<sup>23</sup>



Kuva 45. Keskustoimipaikan rauta- ja taloustarvikeosasto. Lähde: Osuusliike Imatra 1902–1952, Kalervo Peitsalo 1953.



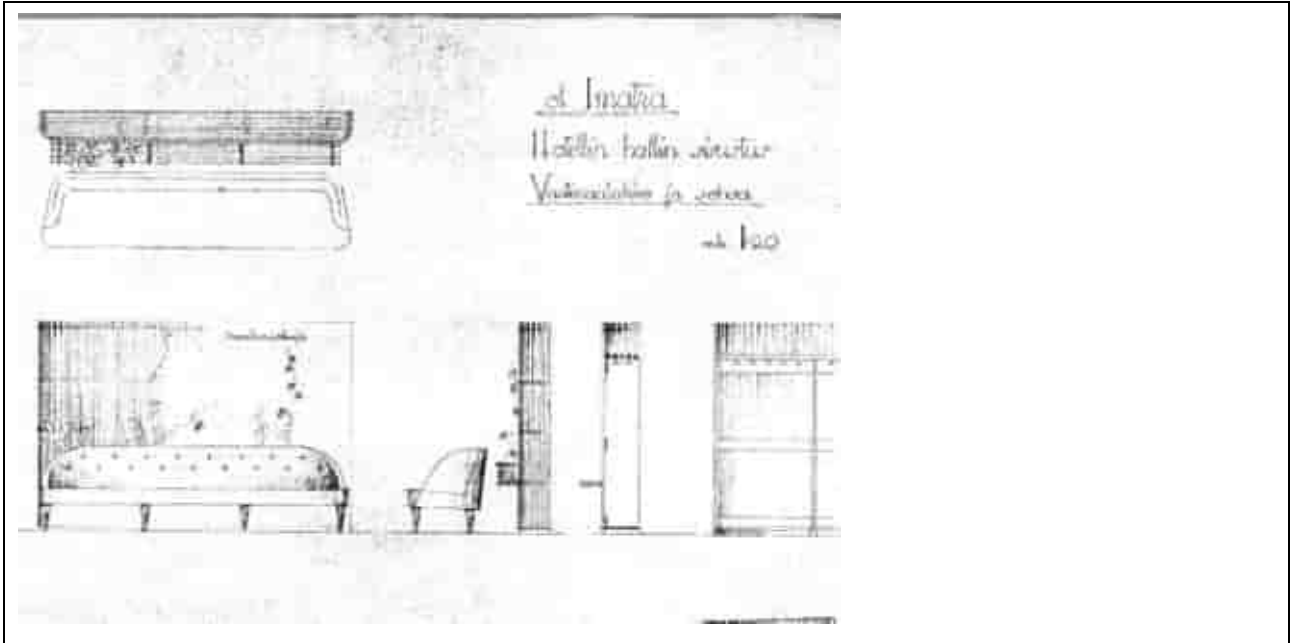
Kuva 46. Jalkineosasto. Lähde: Osuusliike Imatra 1902–1952, Kalervo Peitsalo 1953.



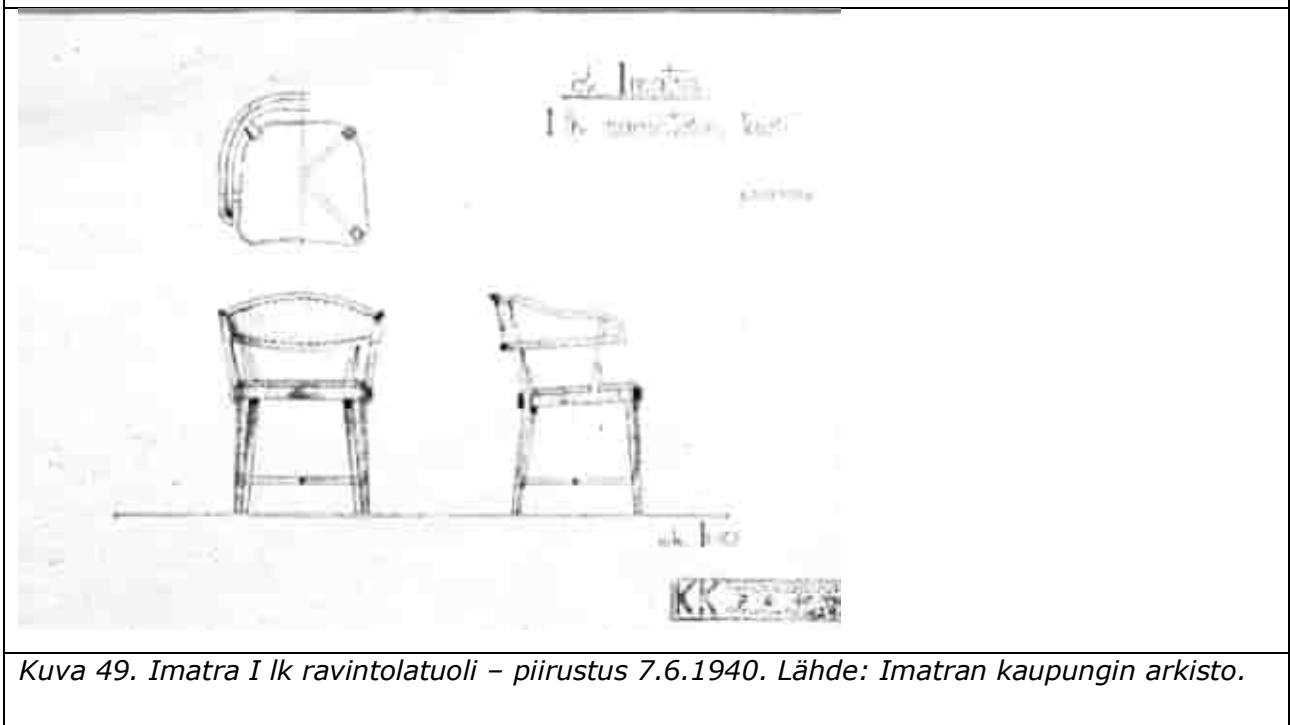
Kuva 47. Osuusliike Imatran ravintola väärätalon ravintolasali 1960-luvulla. Lähde: Imatran kaupunginmuseon kuva-arkisto, Kuvaaja Eero Melto, [finna.fi](http://finna.fi) (18.1.2024).

<sup>23</sup> Niskanen 1987, 80-81.

Myymälä- ja muiden tilojen sisustukset Väärätalossa toteutettiin KK:n osuusliikkeiden tapaan, rakennusosaston sisustussuunnittelijoilla funkiksen ihanteiden mukaan. Yleisesti liiallista koristelua kartettiin, mutta esim. materiaalivalinnoilla ja väriyksellä, seinämaalauksin ja lattiapintojen laattakuvioinnilla luotiin modernin sekä uutuuden tuntua. Materiaalivalinnoissa huomioitiin myös hygienia, jotta pinnat olivat helppoja puhdistaa. Suosittiin yleisesti kaakelilaattoja, kivitavaraa ja vaaleaksi maalattuja seiniä. Myös linoleum-mattoa ja varhaisia vinyylilaattoja käytettiin.<sup>24</sup>



Kuva 48. Imatra Hotellin hallin sisustus, Vaatenaulakko ja sohva – piirustus vuonna 1940. Lähde: Imatran kaupungin arkisto.



Kuva 49. Imatra I lk ravintolatuoli – piirustus 7.6.1940. Lähde: Imatran kaupungin arkisto.

<sup>24</sup> Niskanen 1987, 79.

Väärätalossa oli 1940-luvulta myymälöitä, hotelli ja ravintola. Suomessa KK:n myymälähuoneistojen tuli käsittää 1940-luvun vaihteessa myynti- ja varastotilojen lisäksi vaatimattomat henkilökunnan sosiaalilat. Mallia otettiin tässä ruotsista, jossa oltiin edelläkävijöitä työntekijöiden hyvinvoinnin sekä myymälähygienian huomioimisessa. Ruotsin osuusliikkeiden mallin mukaan KK:n suunnittelussa huomioitiin myös myymälätilojen käytännöllinen mitoitus ja huonesyvyys, mikä määräytyi pitkälti aikakauden rakennustavasta sekä käytetystä palkkijännevälistä.<sup>25</sup>

Alkuun myymälätilat oli jaettu tuoteryhmittäin. Käytössä oli muun muassa maitopuoli, kangas- ja vaatepuoli. Itsepalvelumyymälät ja yleismyymälät, joissa asiakas liikkui vapaammin ja valitsi tuotteet itse keräillen, yleistyivät vasta 1950-luvulta alkaen ensin suurissa kaupungeissa.

KK:n Imatran Osuusliikkeen keskuskortteliin rakennettu Väärätalo oli merkittävässä asemassa liike-elämän kannalta ja kaupunkikuvassa pääkadulla. Se oli rakennuksena jo näyteikkuna modernin ajan kaupunkielämän mukavuuksiin.



Kuva 50. Imatrankoski, EKA-marketin kahvio 1989. Kuvaaja Pulkkinen U. Juhani. Imatran museot. Lähde: [finna.fi](http://finna.fi) (1.3.2024.)

Sodan jälkeen ei tapahtunut hetkeen merkittäviä kaupan tai liiketoiminnan muutoksia. Kaupan rakennemuutos alkoi 1950-luvun itsepalvelumyymälöistä ja jatkui yleisen hyvinvoinnin lisääntymässä 1960–1970-luvulla markettitoiminnaksi sekä erikoiskaupan liiketiloiksi. Väärätalossa tehdyt EKA-market ensin muutokset näkyivät kaupunkikuvassa EKA-valomainoksin. EKA tunnustettiin myös Väärätalon julkisivulla nähdystä oranssinpunaisesta huomioväristä. Market-tilajäsenys toi mukanaan Väärätalon sisätiloihin muun muassa vapaa-ajan viettoon tarkoitettuja, tai ostoksille houkuttelevia kahvilaratkaisuita kalusteineen (kuva 50).

<sup>25</sup> Niskanen 1987, 78.



Kuva 51. Väärätalo, EKA-market ja hotelli Martina vuonna 1986. Valokuvaaja Pulkkinen U. Juhani. Imatran museot. Lähde: [finna.fi](http://finna.fi) (1.3.2024)



## 4.4 Lupahistoria

Taulukko 1. Kiinteistön lupavaraiset muutokset. *Väreillä merkityt isoimmat muutokset.*

Vuosi	Lupatunnus	Suunnittelija	Toimenpide
1937		Heimo Riihimäki	alkuperäiset piirustukset
1948	48-0128-EIF	Erkki Huhtanen	Osuusliike Imatran sauna ja autotalli Jukankadun koillisnurkalle.
1959	59-0054-EIF	HR Paavo Lehtinen	Myymäälä – Ravintola ja hotellirakennus (Baarin rakentaminen II-luokan ravintolan yhteyteen)
1960	60-0028-EIF	Erkki Huhtanen	Imatran liiketalon julkisivun muutos Matinkadulla
1970	70-0178-EIF	Erkki Huhtanen	Keskusvarasto: Varaston muutos toimistoksi/myymäläksi
1973	<b>73-0001-EIF</b>	Paavo Lehtinen	Uudisrakennus ja muutos: purettu Matinkadun 1939 rakennettu osa ja koillisnurkan puiset asuinrakennukset ja kivinen talousrakennus. 1.kerroksinen laajennus Matinkadulle ja autokansi sisäpihalle. Koskenpartaalla myymälätila muutettiin hotellitiloiksi 2. kerroksessa <b>(ikkunamuutokset)</b> . Kellarissa kattilahuone ja varastotila muutettiin sauna- ja uima-allatilaksi + kellarin laajennussiipi.
1973	73-0002-EIF	Paavo Lehtinen / Juhani Koivistolainen	Keskusvarasto 1. krs: varastotiloihin tehdään väliaikainen pikamyymälä
1973	73-0248-EIF	Juhani Koivistolainen	Keskusvarasto 3. krs: Varastotilojen muuttaminen työ- ja sosiaalityötiloiksi
1974	74-142-EIF	Paavo Lehtinen	<b>Hotellin ja ravintolan ilmastointihuoneiden rakentaminen, hotelliosan sisäisten seinärakenteiden muutos. (piipun purku)</b>
1974	74-0159-EIF	Juhani Koivistolainen	Keskusvarasto: Sisätilamuutokset: Varaston muutos väliaikaiseksi ravintolaksi Matinkatu 1
1979	<b>79-0141-EIF</b>	EK	Julkisivu- ja sisätilamuutos: varauuskäynnit ja porrashuone muutettiin 3:ksi hotellihuoneeksi. <b>(porrashuoneen tuuletusparveke poistettiin Matinkadulta)</b>
1979	79-0142-EIF	E.K. / OTK.	Sisätilamuutokset: 1.krs kioskimuutos
1980	80-0136-EIF		Sisätilamuutokset: 2.krs Hotellihuone ja rulettitila
1980	80-0292-EIF		Keskusvarastoon: Sisätilamuutokset: Rautaosaston sisäisiä muutoksia. 1 ja 2. krs välinen porraskäytävä suljetaan (ei poisteta), toinen porraskäytävä puretaan ja hissi poistetaan, aukot valetaan betonikannella, ym. sisäisiä muutoksia.

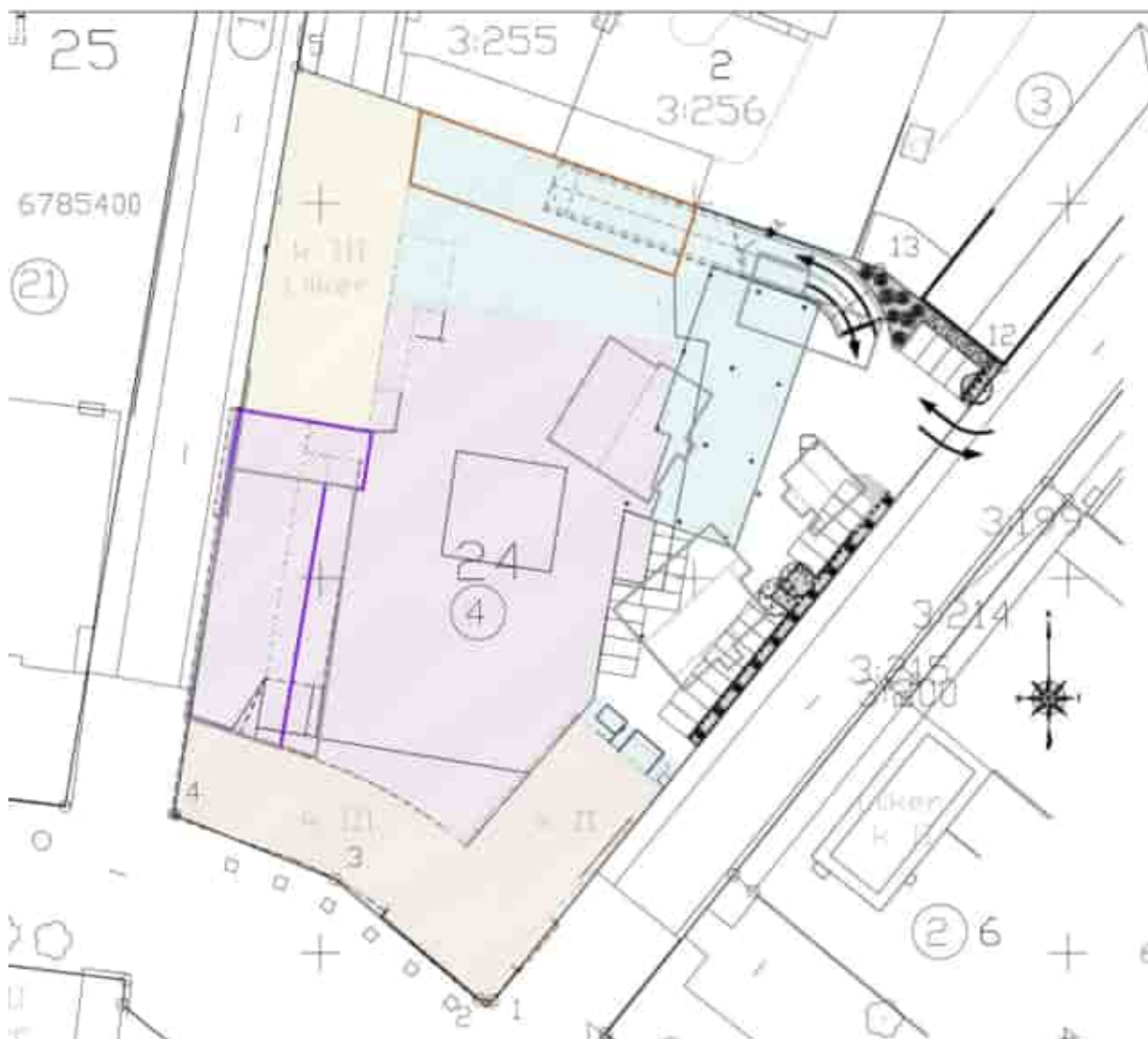


<b>1983</b>	83-0247-EIF 84-0176-EIF	Arkkitehtitoimisto Paju & Yli-kojola	Laajennus 2. lisäkerrosta vuoden 1974 osaan: Hotelli-osan laajennus (Matinkadun puoleiselle tavaratalon osalle), ravintolasalin laajennus ja sisäiset muutostyöt, ulkomaalaus, pihapaikoituksen muutos RAM muutokset 83-0247
<b>1983</b>	83-0355-EIF	Arkkitehtitoimisto Paju & Yli-kojola	Lisärakennus: <b>Parvekkeen poisto</b> , ravintolasalin laajennus parvekkeen tilalle ja majoitushuoneiden muutos kokoustiloiksi
<b>1984</b>	84-0132-EIF	Arkkitehtitoimisto Paju & Yli-kojola	Lappeentien julkisivumuutos, Imatra hotelli- mainoskyltin siirto
<b>1985</b>	85-0188-T		Sisätilamuutokset: 1.krs ravintolamuutos
<b>1987</b>	87-0275-R	Suunnittelurengas, Raimo P	Julkisivumuutokset: 1.krs myymälä tila ja julkisivu - katos Lappeentien ja Matinkadun nurkkaan: <b>Entinen tk ja sisäänkäynti puretaan, uusi kulmaan nykyiselle paikalle.</b> Julkisivumuutoksia Jukankadulle. Uusia ikkuna-aukkoja Matinkadun puoleisessa ulkoseinässä. Lastauskatoksen mainos Jukankadulla. Mainoslaitteiden rakentaminen
<b>1994</b>	94-0011-T	Arkkitehtitoimisto Tarmo R. Paju Oy	Jukankadun puoleiseen osaan sisätilamuutoksia: Uuden kulkuyhteyden rakentaminen 1. ja 2. krs välille, poraat. Jukankadun puoleinen pubin kulma
<b>1996</b>	96-0151-T	Arkkitehtuuri – ja insinööri- toimisto RD- Suunnittelu Ky, Heikki Peltonen	Julkisivujen mainoskylttien muutokset
<b>1997</b>	97-0104-T 97-0225-T	Rakennuttajatoimisto Matti Rantatupa Oy  Sisustussuunnittelu L.P. Kyöstiä Oy	Julkisivumuutokset: Valomainokset, <b>sisäänkäyntikatos ja vähäiset sisätilamuutokset</b>
<b>1998</b>	98-0051-T	Imatran Kaupunki, Tekninen toimi, Antti Kurppa	Ulko-wc ravintolarakennuksen päätyyn
<b>2002</b>	02-0108	Lauri Kiiski	Julkisivu Jukankatu: Mainosvalot tms
<b>2002/ 2003</b>	02-0138-R / 03-0170-RM	Imatran arkkitehtuuri- toimisto,  Pekka Partinen	Laajennus: purettiin ent. Renlundin osan kellari (keskusvaraston?), 1.krs marketin laajennus, uusi lastauskatos/paikoituskansi, uusi ajoluiska paikoistuskannelle
<b>2007</b>	07-0179-R	Karalplan Imatra Oy	1.kerros tupakointitila
<b>2010</b>	10-0054-R	Imatran arkkitehtuuri- toimisto, Pekka Partinen	Muutos: 1. kerros liiketila, <b>Koskenpartaan julkisivulla uusi asiakassisäänkäynti (palautus aiempaan)</b>
<b>2011</b>	10-0320-R	Arkkitehdit Hanhirova, Helena Hanhirova	Sisätilamuutos Valomainosten muutokset



## 4.5 Muutoskaaviot

- 1937 - Konttori- ja keskusvarasto
- 1940 - Väärätalo, Imatran keskustoimipaikka
- purettu 1973
- 1973 - laajennus, kellaritilat ja autokansi, 1983 2 lisäkerrosta
- keskusvaraston 1.kerroksinen osa merkitty purettavaksi asemapiirroksissa 1973, 1979 ja 1987, onko purettu vasta 2003??
- 2003 - 1.kerroksen liiketilan laajennus, uusi ajoluiskaja paikoituskannen laajennus



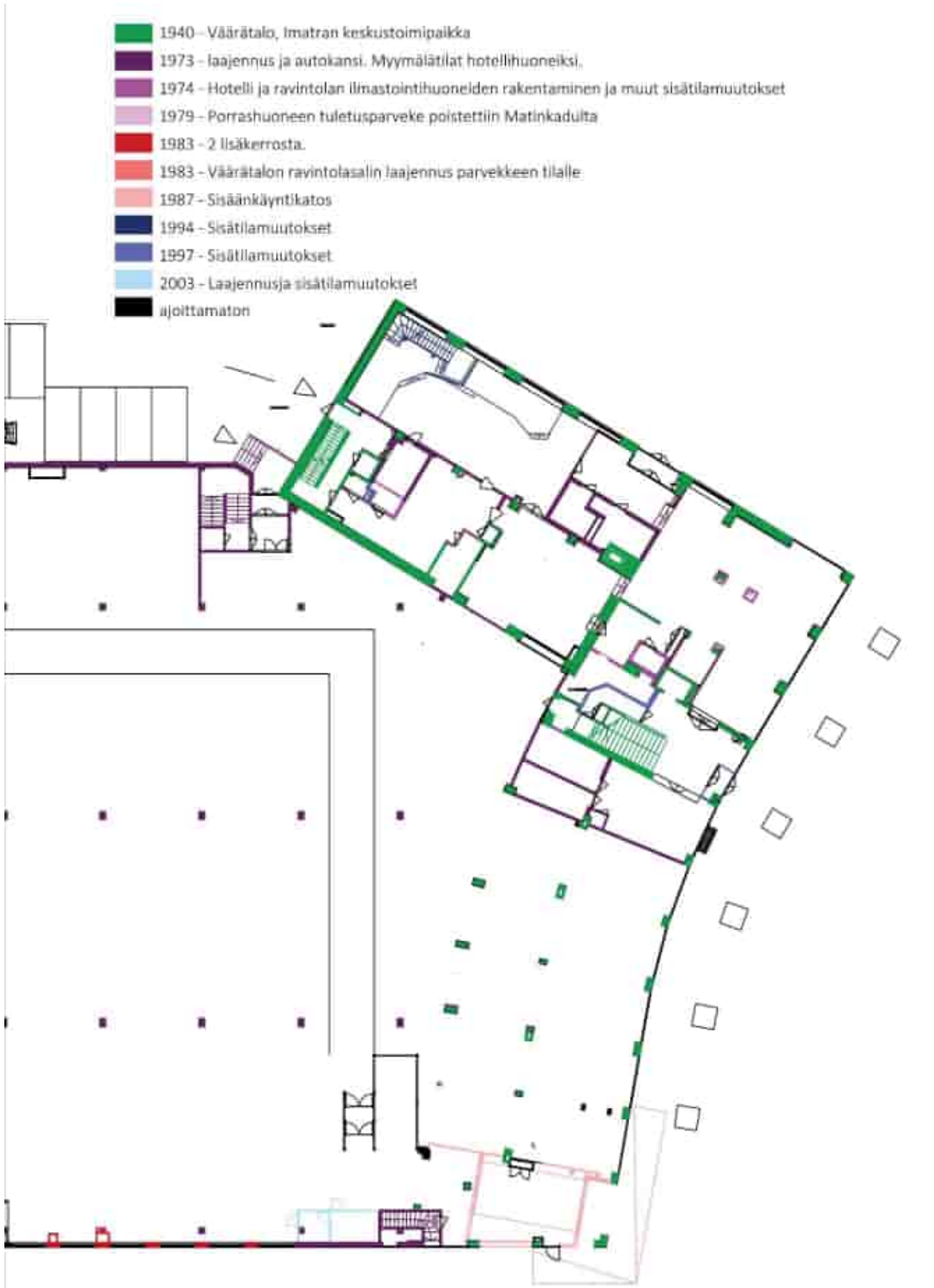
Kuva 52. Imatran Väärätalon kiinteistön rakennusten muutoskaavio. Lähde: Imatran kaupungin arkisto, taustalla Asemapiirros vuodelta 2003. Merkinnät Sitowise Oy 2024.





Kuva 53. Imatran Väärätalo, kellarin pohjapiirros vuodelta 2003. Lähde: Imatran kaupungin arkisto.





Kuva 54. Imatran Väärätalo, 1. kerroksen pohjapiirros vuodelta 2003. Lähde: Imatran kaupungin arkisto.





Kuva 55. Imatran Väärätalo, 2. kerroksen pohjapiirros vuodelta 2003. Lähde: Imatran kaupungin arkisto.



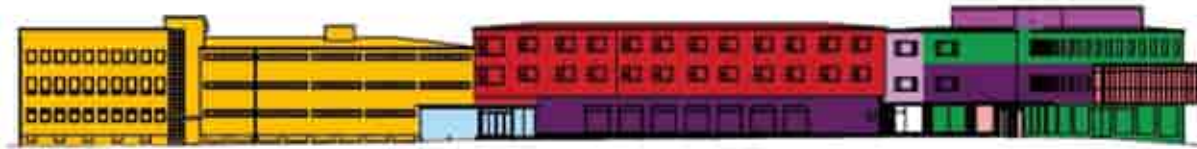


Kuva 56. Imatran Väärätalo, 3. kerroksen pohjapiirros vuodelta 2003. Lähde: Imatran kaupungin arkisto.

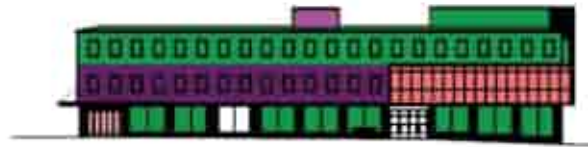




JULKISIVU JUKANKADULLE



JULKISIVU MATINKADULLE



JULKISIVU KOSKENPARRAS

- 1937 - Konttori- ja keskusvarasto
- 1940 - Väärätalo, Imatran keskustoimipaikka
- 1973 - laajennus ja autokansi. Myymälätilat hotellihuoneiksi.
- 1974 - Hotelli ja ravintolan ilmastointihuoneiden rakentaminen ja muut sisätilamuutokset
- 1979 - Porrashuoneen tuletusparveke poistettiin Matinkadulta
- 1983 - 2 lisäkerrosta.
- 1983 - Väärätalon ravintolasalin laajennus parvekkeen tilalle
- 1987 - Sisäänkäyntikatos
- 2003 - Laajennusja sisätilamuutokset
- ajoittamaton

Kuva 57. Imatran Väärätalo, liikerakennuksen julkisivujen säilyneisyyskaavio. Lähde: Imatran kaupungin arkisto, taustalla julkisivupiirustukset vuodelta 2003. Merkinnät Sitowise Oy 2024.



## 5 Nykytila

### 5.1 Rakennus osana ympäristöä

Imatran keskusta on matalaa rakennuskantaa kahdesta neljään kerrokseen. Väärän talon edessä kulkee kävelykatu kohti Imatran koskea. Ympäristössä on niin asuinkerrostaloja kuin muita moderneja liikerakennuksia.



Kuva 58. Yleisnäkymä kävelykatu Koskenparras.



Kuva 59. Yleisnäkymä rakennuksen pääjulkisivulle ja Koskenpartaan aukiolle.



*Kuva 60. Jukankadulta etelään päin.*



*Kuva 61. Pysäköintikannelta Jukankadulle.*



*Kuva 62. Pysäköintikannelta koilliseen päin Jukankadun ja Heikinkadun risteykseen.*





*Kuva 63. Koskenpartaan ja Matinkadun risteyksestä.*



*Kuva 64. Matinkadulla näkymä pohjoiseen päin. Takana näkyy vuoden 1937 konttori-varastorakennus.*





*Kuva 65. Pihakannelta näkymä viereiselle tontille pohjoispuolelle.*

## 5.2 Piha

Kiinteistön piha on pääsääntöisesti paikoitusaluetta, huoltopihaa ja pihakantta. Tontin itäpuolella on muutama puu kadun varrella ja aita rajaamassa huoltopihaa.



*Kuva 66. Autokansi ja ajosilta tontin pohjoislaidalla.*



*Kuva 67. Autokansi ja ajosilta tontin pohjoislaidalla.*



*Kuva 68. Autokansi pohjoiskulmalta etelään päin kuvattuna.*



*Kuva 69. Jukankadun puoleinen pysäköintialue.*



## 5.3 Rakennus

Väärätalon rakenteena on teräsbetoni ja tiili. Tasakatto, osassa on pulpettikatto ja vesikatteenä on huopa- tai peltikate. Sisäpihalla on pihakannella paikoitusalue. Julkisivussa on sileää vaalearappaus ja ruskeanpunainen sokkeli klinkkerilaatasta. Rakennusmassasta ulkonevia osia ovat lasitettu ravintolan osa ja ruskeanpunaisella klinkkerilaatalla korostettu laatikkomainen osa Jukankadulla. Maantasokerroksessa on pääsääntöisesti suuret liiketilojen ikkunat ja metalliset sisäänkäyntiovet. Toisessa ja kolmannessa kerroksessa on pääsääntöisesti tummanruskeat ikkunat.

Konttori ja keskusvaraston julkisivu on vaaleaksi rapattu. Sokkeli on vaalea siniharmaaksi maalattu betoni, jossa on ummistetut ikkunapaikat nähtävillä. Matinkadun puoleiset toimistotilojen ikkunat ovat puiset säännöllisesti sijoitetut ikkunat. Varastotilojen ikkunat ovat funktisikaudelle tyypilliset matalat nauhaikkunat. Katujulkisissa porrashuone jakaa rakennusmassan ja rakennuksen sisätilojen toiminnot kahteen osaan.

### 5.3.1 Ulkovalokuvat



Kuva 70. Yleiskuva Jukankadun ja Koskenpartaan risteyksestä.



Kuva 71. Yleiskuva Matinkadun ja Koskenpartaan risteyksestä.





*Kuva 72. Julkisivu länteen uusimmasta laajennusosasta.*



*Kuva 73. Julkisivu entisestä konttori ja keskusvarastosta länteen.*



*Kuva 74. Julkisivu itään.*





*Kuva 75. Julkisivu Jukankadulla.*



*Kuva 76. Julkisivu pihakannella pohjoiseen.*



*Kuva 77. Julkisivut pihakannella.*





Kuva 78. Entisen konttori ja keskusvaraston julkisivua pihakannella.



Kuva 79. Pihakannelta hotellin sisäänkäynti.



Kuva 80. Koskenpartaalta hotellin sisäänkäynti.



Kuva 81. Kauppakeskuksen pääsisäänkäyntikatos.



Kuva 82. Myöhempi lisäys.



Kuva 83. Baariravintolan sisäänkäynti.



Kuva 84. Koskenpartalta liiketilan sisäänkäynti.



## 5.3.2 Sisävalokuvat Väärätalo



Kuva 85. Kellarisali Koskenpartaan puolella 1940-luvun osalla.



Kuva 86. Kellarin allasosaston takkahuone, joka muutettiin vuonna 1973.



Kuva 87. Jukankadun puoleisen kellarin allasosaston uima-allas.







*Kuva 88. Kellarin porrashuone konttori- ja keskusvarastorakennuksen ja myymälälaajennusosan rajalla. Konttori- ja keskusvaraston kellarit on muurattu umpeen ja tehty hiekkatäytöt.*



*Kuva 89. Jukankadun ja sisäpihan puoleiset kellarin alkuperäiset portaat rakennuksen päädyssä.*



*Kuva 90. Matinkadun laajennusosan porrashuone, joka johtaa kellarista ylimpään kerrokseen.*



*Kuva 91. Matinkadun hotelliosan laajennusosan porrashuone 2. kerroksesta 3. kerrokseen.*



*Kuva 92. Koskenpartaan porrashuone hotellissa.*



Kuva 93. Hotellin porrashuoneen 2.kerros. Huomion keskipisteenä on 1940-luvun alkuperäinen käsijohde.



Kuva 94. Hotellin 1. kerroksen aulatila.



Kuva 95. Toisen kerroksen hotellihuone, jossa on ennen porrashuone.





Kuva 96. Hotellihuone Matinkadulle 2. krs.



Kuva 97. Hotellihuone sisäpihalle päin 2. krs.



Kuva 98. Hotellin 2. kerroksen käytävä.



Kuva 99. Hotellin 2. kerroksen käytävä.



Kuva 100. Baariravintolan tilan ensimmäisessä kerroksessa Jukankadun puolella.





Kuva 101. Naariravintolan tilan katutasossa Jukankadun ja Koskenpartaan risteyksessä.



Kuva 102. Toisen kerroksen Ravintola Disco Jukankadun ja Koskenpartaan risteyksessä.



Kuva 103. Ensimmäisen kerroksen liukuportaat konttori- ja keskusvaraston ja sisäpihan laajennuksen rajalla.





Kuva 104. Ensimmäisen kerroksen sisäänkäynti Matinkadulle.



Kuva 105. Ensimmäisen kerroksen liiketila Matinkadun ja Koskenpartaan risteyksessä.



Kuva 106. Ensimmäisen kerroksen liikekeskuksen aulatila.



## 5.3.3 Sisävalokuvat konttori ja keskusvarasto



Kuva 107. Konttori- ja keskusvaraston alkuperäinen porrashuone ensimmäisessä kerroksessa.



Kuva 108. 2.-3. kerroksen porrashuone. Kuvaaja: Marjo Tauriainen 20.3.2024



Kuva 109. 2. kerroksen varastotilaa. Varastotiloissa on matalat nauhaikkunat. Kuvaaja: Marjo Tauriainen 20.3.2024

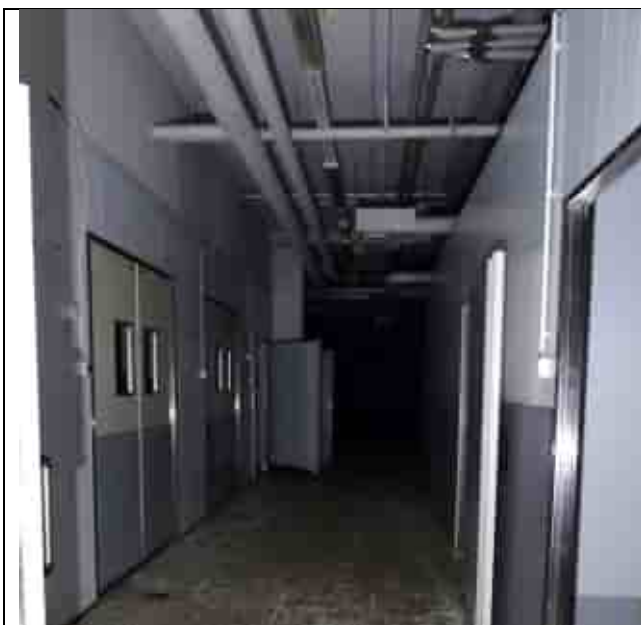




Kuva 110. 2. kerroksen varastotilat. Kuvaaja: Marjo Tauriainen 20.3.2024



Kuva 111. 2. kerroksen varastotilojen ummistettu porrassyöksy. Kuvaaja: Marjo Tauriainen 20.3.2024



Kuva 112. Ensimmäisen kerroksen myymälätilojen takatilaa. Kuvaaja: Marjo Tauriainen 20.3.2024



Kuva 113. Ensimmäisen kerroksen myymälätilaa. Kuvaaja: Marjo Tauriainen 20.3.2024



*Kuva 114. 2. kerroksen toimistotilan ummistetut ikkunat. Kuvaaja: Marjo Tauriainen 20.3.2024*



*Kuva 115. 2. kerroksen toimistotila. Sisäpihan puolella on tehty ikkunamuutoksia. Kuvaaja: Marjo Tauriainen 20.3.2024*



*Kuva 116. 2. kerroksen säilynyt aula. Kuvaaja: Marjo Tauriainen 20.3.2024*



*Kuva 117. 2. kerroksen säilynyt alkuperäinen seinämaalaus. Kuvaaja: Marjo Tauriainen 20.3.2024*

## 5.4 Rakenteet

Rakennusosat	Nykytilanne
Perustus	Teräsbetonirakenteidet anturat maanvarainen sokkeli (500 mm betoni ja 130 mm kuorimuuraus)
Ulkoseinät	<p><b>US1</b></p> <ul style="list-style-type: none"> <li>25-35 mm Maali + rappaus</li> <li>600 mm Massiivitiili</li> <li>15 mm Sisäpuolen pintakäsittely (rappaus + maali)</li> </ul> <p><b>US2 (sokkeli)</b></p> <ul style="list-style-type: none"> <li>25-35 mm Tiililaatta</li> <li>Massiivitiili</li> <li>Sisäpuolen pintakäsittely (rappaus + maali)</li> </ul> <p><b>US3 2. kerros</b></p> <ul style="list-style-type: none"> <li>20 mm Pinnoite + rappaus</li> <li>130 mm Tiili</li> <li>Tervapaperi</li> <li>100 mm runko + mineraalivilla</li> <li>13 mm kipsilevy</li> </ul> <p><b>US4 (klinkkerilaatta osa 3.krs)</b></p> <ul style="list-style-type: none"> <li>30 mm Tiililaatta</li> <li>200 mm Betoni</li> <li>30 mm bitumoitu korkki</li> <li>200 mm Betoni</li> <li>10 mm Sisäpuolen pintakäsittely (rappaus + maali)</li> </ul> <p><b>US5 (Lasiuloke 2.krs)</b></p> <ul style="list-style-type: none"> <li>Pinnoitettu pelti/ohut teräslevy</li> <li>200 mm mineraalivilla+runko</li> <li>Rakennusmuovi</li> <li>11 kuitusementtilevy</li> </ul>
Väliseinät	Ei tiedossa.
Alapohja yleensä	<ul style="list-style-type: none"> <li>60–100 mm Betoni</li> <li>Bitumisively</li> <li>60 mm Betoni</li> <li>Hieno hiekka</li> </ul>
Välipohjarakenteet	<p><b>VP1 (kellari- 1.krs)</b></p> <p>Lattiapinnoite 70 mm betoni 60 mm betoni muottilauta 290 palkisto 50 mm betoni</p> <p><b>VP2 (märkätilat)</b></p> <p>Laatta 25 mm betoni Bitumisively 70 mm betoni 340 palkisto (puru + kutterinlastu) 50 mm betoni</p>
Yläpohjarakenne	<ul style="list-style-type: none"> <li>Kumibitumikermit</li> <li>aluslaudoitus/kattokannattajat ja tuuletustila</li> <li>60 mm betonirakenteinen palopermanto</li> <li>350 mm teräsbetoni alalaattapalkisto/puru ja lastu täyttö</li> <li>60 mm alalaatta</li> <li>tasoite + maali</li> </ul>
Vesikatto	Kumibitumikermit

Taulukko 2. Talon rakenteet. Lähde: Kuntotutkimus Sitowise 2024



Rakennusosat	Alkuperäiset	Nykytilanne
Ulkoseinät	Rappaus Laatoitus	Rappaus Laatoitus
Sokkeli	Laatoitus	laatoitus
Ulko-ovet	Luultavasti puu/tammi	metalliovet
Ikkunat	Puu / tammi	Puu: katutason ikkunat lämpölasielementit, muut kaksipuitteisia ja kolmelaisia puuikkunoita. Hotelliosan porraskäytävässä vanhimmat ikkunat.
Muut	<b>Koskenpartaan parveke:</b> Kaide ja pielet maalattuja beton.	Metallilevy, lasi-metalli-ikkunat.

Taulukko 3. Talon julkisivumateriaalit. Lähde: Kuntotutkimus Sitowise 2024

Käytössä ei ole ollut alkuperäiset selostukset tai tarkempia piirustuksia, josta varmistaisi alkuperäiset pintamateriaalit tai rakenteet.

## 5.5 Talotekniikka

Talotekniikan kohdalla alkuperäiset ratkaisut ovat olleet painovoimainen ilmanvaihto ja keskuslämmitys kellarin kattilahuoneessa. Vuonna 1973 lisättiin koneellinen ilmanvaihto laajennusten osalle uusiin hotellihuoneisiin ja tavaratalon puolelle on jätetty painovoimainen ilmanvaihto. Vuonna 1974 uusittiin ilmanvaihto myös vanhempaan hotelli- ja ravintolatiloihin ja lisättiin IV-konehuoneet Jukankadun puolelle. Matinkadun konttori ja keskusvarasto rakennukseen ei ole lisätty koneellista tuloilmaa vaan poistopuhaltimia lisättiin luultavasti vuoden 1973 muutosten yhteydessä sekä myöhemmissä vaiheissa. Vuonna 1983 Matinkadun laajennusosaan rakennettiin sen ajan mukainen talotekniikka, joka sisälsi koneellisen tulo- ja poistoilmanvaihdon. Ensimmäinen automatiikka tehtiin kiinteistöön ilmeisimmin vuonna 1983 muutosten yhteydessä. Automatiikalla säädettiin talotekniikkaa laajemmin, eikä pelkästään ilmastointia. Viimeisessä myymälätilojen laajennuksessa vuonna 2002-2003 uusittiin talotekniikka sen ajan määräysten mukaiseksi. Yleisesti kiinteistössä on tehty monia sisäisiä muutoksia varsinkin ravintolataloissa ja talotekniikkaa on uusittu aina tarpeiden ja sen ajan määräyksien mukaisesti.



## 6 Arviointi ja ominaispiirteet

### 6.1 Historialliset (elinkeino- ja järjestöhistoria)

Väärätalo sekä konttori ja varastorakennus kokonaisuus ovat merkittävä osa paikkakunnan elinkeino- ja järjestöhistoriaa. Väärätalolla on maakunnallista ja paikallista arvoa osana kaupungin kulttuurihistoriaa tapahtumineen.

Väärätalon osuusliikehistoria Imatralla kertoo hyvin Kulutusosuuskuntien keskusliiton KK:n toimintavoista maakunnassa. Väärätalo oli ns. jäsenliikerakennus ja keskustoimipaikka. Sen suunnittelusta vastasi hierarkkisesti järjestäytyneen KK:n rakennusosasto. Kulutusosuuskuntien keskusliiton lisäksi muita tunnettuja olivat SOK Suomen Osuuskauppojen Keskuskunta ja OTK Osuustukkukauppa (myöhemmin E-osuuskunta EKA). Myös Imatran Väärätalossa on käytetty kaupunkikuvassa hyvin tunnettuja E-osuuskunnan aikaisia valomainoksia ja tunnuksia katujulkisivulla osuusliikkeiden ja osuuskuntien uudelleen järjestäytymisen jälkeen.

Osuusliikkeen konttoriverkoston laajentui voimakkaasti 1920–1930-luvulla. Imatran Osuusliikkeen keskuskortteliin valmistui ensin vuonna 1937 konttori- ja keskusvarasto. Niiden perään valmistui vuonna 1940 Väärätalo, mikä oli merkittävä toiminnallinen muutos aiempiin kyläkauppoihin verrattuna. Keskustoimipaikan tontin rakennukset muodostivat toiminnallisen ja tunnistettavan kokonaisuuden aina 1970-luvulle asti.

Väärätalo on Imatralla varhaisen modernismin ajan tavaratalo ja hotelli. Hotelli- ja kylpylätoiminnan perinteet ovat kuitenkin Imatralla pitkät, jo 1800-luvun lopulta. Väärätalon rakentaminen ja asema kaupunkikuvassa todistaa hyvin modernista kaupungistumisesta ja miten 1930-luvun paikallinen teollinen toiminta sekä väkiluvun kasvu seudulla vaikutti uusien liiketilojen syntyyn. Väärätalon toiminnan jatkuvuus on säilyttänyt ilmiöarvot, kulttuurisista muutoksista huolimatta.

### 6.2 Rakennushistorialliset (arkkitehtoninen, moderni rakennusperintö)

Kohde on maakunnallisesti ja paikallisesti merkittävä. Väärätalon myymälä ja liikerakennus vuodelta 1940 on merkittävä ja ainutlaatuinen 1930-luvun isompien kaupunkien sekä liikerakennusten joukossa. Valtakunnan tasolla kiinteistökokonaisuus kuuluu arkkitehtonisesti KK:n keskustoimipaikka ryhmään ja edustaa jo harvinaiseksi jääneitä KK:n funkisarkkitehtuurin kohteita.

Liikerakennustyyppinä Väärätalo edustaa keskustoimipaikkaa ja kaavaratkaisuna konttoreineen ja varastoineen keskuskorttelia. Asemassaan kaupunkikuvassa se on merkittävä erityisesti nykyiselle Koskenparras-kävelykadulle.

Väärätalon suunnittelu ja esikuvat kertovat myös KK:n arkkitehtuuriosaston ja arkkitehti Heimo Riihimäen tuotannosta. Lisäksi Väärätalon ominaispiirteet edustavat hyvin edistyksellistä aikakautensa rakennustapaa sekä -tyyliä. Riihimäki tunsu hyvin ainakin Helsinkiin 1920–1930-luvulla rakennettuja Elannon rakennuksia, kuten Malmin Elannon kaarevan pohjaratkaisun. Myös muissa KK:n suunnittelemissa pääkaupungin konttori- ja myymälärakennuksissa oli kaareutuvia muotoja siipiosissa ja torneissa sekä niihin liittyvät nauhaikkunat. Riihimäki pystyi sovittamaan tyyppiratkaisut ja saamansa kansainväliset vaikutteet Väärätalon näyttäväksi edistykselliseksi kokonaisuudeksi Imatralla.



Väärätalon veistoksellinen julkisivuratkaisu ja keskustoimipaikka korttelikonaisuutena viittaavat liikkeen vahvaan asemaan Itä-Suomessa ja Karjalassa. Arkkitehtoniset esikuvat ja piirteet ovat yhtä hyvin voineet tulla ennen talvisotaa ulkomailta, kuin kansainvälisyydestään ja kaupasta tunnetusta Viipurista, Sortavalasta tai Lappeenrannasta. Yhtä hyvin funkisesikuvia oli tarjolla teollisesti merkittäville paikkakunnilla, kuten Jääsken Enso tai Vuoksenniska.

Kontekstissaan Riihimäen uralla erottuu pyrkimys laatuun. Tämä näkyi valmistuttuaan Väärätalon ulko- ja sisäasussa. Säilyneissä tyylipiirteissä ja ratkaisuissa voi edelleen tunnistaa, miten myös Riihimäen kuvataiteilijan ura ja estetiikan ymmärrys liittyvät Väärätalon toteutukseen, esimerkiksi julkisivun aukotusten sommittelussa, materiaalien jäsentymisestä ja rakennuksen massoitteesta.

Kontekstissaan KK:n suunnitelmien joukossa Väärätalo todistaa alkuperäisen ulkoasunsa osalta, kuinka erityishuomiota annettiin suurten kaupunkien keskusliikkeiden tai kortteleiden suunnitteluun. Imatran asema selittynee osin sen yhteyksillä Itä-Karjalan ja Viipurin vahvaan osuusliiketoimintaan ja yhteistyöhön. KK:n arkkitehtuurissa oli enemmän vaihtelua verrattuna esimerkiksi SOK:n osuusliikkeisiin. Imatran Väärätalossa voi huomata: julkisivulla käytettiin väriltään vakoista rappauspintaa pääjulkisivulla lähinnä vain korosteena.

Rakennusteknisesti Väärätalon ratkaisut ovat KK:n rakennusosaston 1930-luvun tyyppi- ja ratkaisuille ominaiset, standardiosien ja -mitoitusten mukaisia ratkaisuja. Näitä olivat esimerkiksi massiivitiiliseinät, julkisivujen varasto- ja näyteikkunatyypit, rakennuksen pyöristetyn julkisivumuodot ja sisätilojen veistokselliset porraskoristeet sekä käsisijoitukset.

Väärätalo edustaa hyvin rakennusaikakautensa modernia rakennusperintöä myös kaavoituksellisesti korttelimuodoltaan ja rakennusten asemoinnissa. Osuusliike Imatran kokonaisuus tontilla edusti uutta ja tehokasta tapaa toimia sekä rakentaa kaupunkikuvaa. Kokonaisuus toimi kuin osuusliiketehdas. Varaston, konttorin ja myymälän alkujaan tyyliiltään yhtenäinen korkea katusivu korosti kilpailukykyä ja oli osaltaan mainos itsessään. 1930-luvun lopulla laman jäljiltä uusi ja huomiota herättävä rakennuskanta edusti myös taloudellista optimismia.

## 6.3 Ympäristöarvot (maisemallisesti keskeinen)

Etelä-Karjalan Maisema- ja kulttuurialueselvityksessä 2008 on Väärätalo merkitty kuuluvaksi Imatrankosken funkisrakennuksiin. Selvityksessä sanotaan rakennuksilla olevan edelleen merkittävä taajamakuullinen asema osana Imatrankosken keskustaa.

Väärätalo ja siitä tunnistettu keskustoimipaikka korttelissa on kaupunkikuvassa säilynyt hyvin maisemallisesti keskeisessä asemassa huomiokohteena. Väärätalo valmistui KK:n liikerakennusten rakentamisen murrosaikaan ennen jatkosotaa aikana, jolloin panostettiin edustavuuteen kaupunkikuvassa. Väärätalo erottuu edelleen lähiympäristön ja pääkadun muista kauppa- ja liikerakennuksista erityisesti sen kaarevan pääjulkisivun ansioista, mikä korosti aukiovaikutelmaa ennen kävelykatu- ja julkisivuratkaisua. Kävelykadun rakentaminen 1980–1990-luvulla vahvisti Väärätalon pääjulkisivulla aukiotilaa, julkista oleskelutilaa kauppaympäristössä.

Väärätalo sijoittuu tiiviisti pää- ja ostoskadulle, mikä oli tyypillistä 1930-luvulta 1950-luvulle. Ostoskadun muodostumiseen yleisesti vaikutti aikakauden myymäläkulttuuri, kaupungistuminen, kaupunkilaisten ostovoima ja keskiluokan lisääntyminen vapaa-aika. Väärätalon asiakas-kunta muuttui ja ostovoima lisääntyi 1960-luvulle tultaessa. 1960-luvulta alkanut autoistuminen näkyi Väärätalon autokannen rakentamisessa Jukankadun julkisivulla ja tontin rakennusten sekä liiketilojen laajentamisen perustana.



1940-luvulla katujulkisivut Matinkadulle ja Lappeentielle olivat yhtenäinen rakennusmassa. Sisäpihan puolella Jukankadun koillisnurkalle jäi avonaisempaa ja väljemmin rakennettua aluetta, jossa oli muutamia erillistaloja. Nykyään koko kortteli on rakennettu hyvin täyteen jättäen Jukankadun puolelle vain pienen huoltopihan. Rakennusmassat ovat korkeampia ja suojaisempia Matinkadulle ja Koskenpartaalle päin. Jukankadulla polveileva rakennusmassa autokansineen keventää hieman korttelin rakennetta kaupunkikuvallisesti.

## 6.4 Säilyneisyys

Korttelissa on tapahtunut suuria kaupunkikuvallisia muutoksia lähes joka puolella kiinteistöä, sisältäen rakennusmassojen ja julkisivumuutoksia. Mutta katujulkisivut muodostavat silti yhä kohtalaisesti yhtenäistä katukuvaa. Väärätalo on Koskenpartaan alkupään kauppaympäristön huomattava rakennusmonumentti.

Korttelissa sijaitseva vuonna 1937 rakennettu konttori- ja keskusvaraston rakennuksen Matinkadun katujulkisivu länteen on säilynyt hyvin alkuperäisenä. Rakennuksen pohjoispäättyyn on rakennettu kiinni asuinkerrostalo. Rakennuksen sisätiloihin on tehty lukuisia muutoksia sekä sisäpihalta on purettu yksi kerroksinen osa. Eteläiselle puolelle on rakennettu rakennukseen kiinni myymälätilat ja kaksi hotellikäytössä olleita kerroksia sekä sisäpihan autopaikoitus- ja myymälälaajennus on peittänyt rakennuksen julkisivut lähes kokonaan.

1970-luvulta eteenpäin tontilla on tehty sisäpihan autokansi- ja myymälälaajennuksia, julkisivuihin suurempia muutoksia, jotka ovat muuttaneet Väärätalon myymälä- ja hotellirakennuksen ulkomuotoa. Sisätiloihin on tehty niin sanottuja ajan hengenmukaisia materiaali-, valaistus- ja tilamuutoksia. Hotellin majoitustiloja on muutettu, laajennettu ja päivitetty ajan saatossa. Ravintolatiloja on myös muokattu uudistaen kysynnän mukaisesti.

Rakennuksen muutoksien vuoksi alkuperäisyyttä on nähtävillä sisätiloissa hyvin vähän pintamateriaaleissa tai kiinteissä kalusteissa. Sisätiloissa on ainoastaan tunnistettavissa hotellin puolen alkuperäinen U-mallinen porrashuone käsijohteineen, vaikkakin porrasaskelmien materiaalit on päivitetty. Toinen säilynyt porrashuone on baari-ravintolan siiven suorat L-malliset päätyportaot kellarikerroksesta ylimpään kerrokseen.

Julkisivujen aukotukset ja materiaalin rajauksien vaihdokset ovat olleet voimakkaita lähes jokaisella julkisivulla. Alkuperäisimpiä hyvin säilyneitä alueita ovat Koskenpartaan kävelytien maantasokerroksen liiketilojen ikkunat sekä ylimmän kerroksen ikkunat, vaikkakin itse ikkunarakenteet ovat luultavasti uusittuja. Lisäksi baari-ravintolan siiven klinkkerilaatan laajuus ja rajaus ovat säilyneet kohtalaisesti alkuperäisen kaltaisia. Maantasokerroksissa on tehty joitakin sisäänkäyntiovien ja niiden ympärillä väri ja materiaali muutoksia, mutta muuten julkisivun aukotus ja ikkunoiden puitejaot ovat säilyneitä, lasierkkeriä lukuun ottamatta.

Yleisesti alkuperäisyys on melko vähäistä sisä- sekä ulkotiloissa. Yhteensä sisätiloissa säilyneitä ovat kolme porrashuonetta (hotellin, baari-ravintolan ja keskusvaraston). Ulkoisista aukotuksista alkuperäisiä ovat Koskenpartaan ylimmän kerroksen ikkunat ja osa katutason liiketilojen ikkunoista.



## 7 Lähteet

### 7.1 Painetut lähteet

*Tipasta Imatraksi, Osuusliike Imatra 1902–1952, Kalervo Peitsalo. Helsinki 1953 KKn kirjapaino.*

*Niskanen, Aino 1987. Osuusliike rakentaa. Ajankuvia arkkitehtuurista. Helsinki.*

*Heinimäki, Heikki 2002. Kauppa vuosisatojen kuluessa toimintaympäristöönsä sopeutunut. Markkinoilta markettiin. Suomen kotiseutuliitto julkaisuja A:8.*

*Imatran rakennetun ympäristön kehitysvaiheet, Imatran OYK Imatran kaupunki 13.2.2020, Ramboll. Liite 3. YK 2040.*

*Kemppinen Hilka, 2002. Sekatavarapuodista markettiin – kauppa on osa maisemaa. Markkinoilta markettiin. Suomen kotiseutuliitto julkaisuja A:8.*

*Niskanen Aino, 2002. Osuuskauppaliikkeen arkkitehtuuri ennen toista maailmansotaa. Markkinoilta markettiin. Suomen kotiseutuliitto julkaisuja A:8.*

*Putkonen Lauri, 2001. Kaupasta ostoskeskukseen. Rakennusperintömme. Kulttuuriympäristön lukukirja. Rakennustieto Oy. Hämeenlinna.*

### 7.2 Painamattomat lähteet

*Imatran rakennetun ympäristön kohteet, Lasse Ojonen 1994*

#### 7.2.1 Verkkolähteet

*Arkkitehtuurimuseo, arkkitehdit, Heimo Riihimäki. Viitattu 19.2.2024. Saatavilla: <https://www.mfa.fi/kokoelmat/arkkitehdit/heimo-riihimaki/>*

*Etelä-Karjalan maisema- ja kulttuurialueselvitys, osa 2, 2008. Viitattu 22.3.2024. Saatavilla: [https://liitto.ekarjala.fi/wp-content/uploads/sites/2/julkaisut/2008/maisema\\_ja\\_kulttuurialueselvitys\\_2/Osa-6\\_Rakennetun-ympariston-nykytila\\_2.pdf](https://liitto.ekarjala.fi/wp-content/uploads/sites/2/julkaisut/2008/maisema_ja_kulttuurialueselvitys_2/Osa-6_Rakennetun-ympariston-nykytila_2.pdf)*

#### 7.2.2 Arkistolähteet

Imatran kaupungin arkisto.

#### 7.2.3 Verkkoaristolähteet

[Etelä-Karjalan maakuntakaavat -karttapalvelu](#)

[Finna- verkkopalvelu](#)

[Imatran karttapalvelu](#)

[vanhatkartat.fi](#)

